

## ИНСТРУКЦИЯ

**по группировке случаев, в том числе правила учета дополнительных классификационных критериев, и подходам к оплате медицинской помощи в амбулаторных условиях по подушевому нормативу финансирования**  
(в дополнение к Методическим рекомендациям по способам оплаты медицинской помощи за счет средств обязательного медицинского страхования)

### 1. Введение

Настоящая Инструкция разработана в целях реализации методических рекомендаций по способам оплаты медицинской помощи за счет средств обязательного медицинского страхования (далее – Рекомендации), одобренных решением рабочей группы Министерства здравоохранения Российской Федерации по подготовке методических рекомендаций по реализации способов оплаты медицинской помощи в рамках программы государственных гарантий бесплатного оказания гражданам медицинской помощи и направленных в субъекты Российской Федерации совместным письмом от 22.12.2016 года Министерства здравоохранения Российской Федерации № 11-8/10/2-8266 и Федерального фонда обязательного медицинского страхования № 12578/26/и.

Инструкция содержит описание алгоритмов формирования различных КСГ, в том числе с учетом дополнительных критериев группировки, которые должны быть применены при разработке программного обеспечения, осуществляющего формирование КСГ. Также в Инструкции отражены подходы к установлению поправочных коэффициентов, формированию подушевого норматива оплаты медицинской помощи, оказываемой прикрепившемуся населению, и ряд других вопросов, предусмотренных Рекомендациями.

### 2. Основные подходы к группировке случаев

В качестве основных критериев группировки в данной модели КСГ используются **код диагноза** в соответствии со справочником «Международная статистическая классификация болезней и проблем, связанных со здоровьем, 10-го пересмотра» (далее – МКБ-10) и **код хирургической операции и/или другой применяемой медицинской технологии** (далее также – услуги) в соответствии с Номенклатурой медицинских услуг (далее – Номенклатура), утвержденной приказом Министерства здравоохранения и социального развития Российской Федерации от 27 декабря 2011 года № 1664н (в редакции приказа Министерства здравоохранения Российской Федерации от 28 октября 2013 года № 794н).

В качестве дополнительных критериев при формировании КСГ используются следующие признаки:

- код основного диагноза (при основном критерии группировки – код хирургической операции и/или другой применяемой медицинской технологии);
- код вторичного диагноза;
- код хирургической операции и/или другой применяемой медицинской технологии (при основном критерии группировки – код диагноза);
- пол;
- возраст;
- длительность пребывания в стационаре.

Настоящая Инструкция прилагается к Расшифровке групп в соответствии с МКБ-10 и Номенклатурой, представленной в виде файла «*Расшифровка групп*» формата MS Excel. Данная Расшифровка представлена отдельно для круглосуточного и дневного стационара (пометки «КС» и «ДС»).

Файл «Расшифровка групп» состоит из следующих листов:

- «КСГ» – перечень КСГ и соответствующих коэффициентов затратоемкости, утвержденных Рекомендациями, с распределением КСГ по профилям медицинской помощи;
- «МКБ-10» – справочник кодов МКБ-10, с указанием для каждого кода, включенного в группировку, номеров КСГ, к которым может быть отнесен данный код диагноза;
- «Номенклатура» – справочник кодов Номенклатуры, с указанием для каждого кода услуги, включенного в группировку, номеров КСГ к которым может быть отнесен данный код;
- «Группировщик» – таблица, определяющая однозначное отнесение каждого пролеченного случая к конкретной КСГ на основании всех возможных комбинаций основных и дополнительных классификационных критериев;
- «Группировщик детальный» – таблица, соответствующая листу «Группировщик», с расшифровкой кодов основных справочников;
- «Структура справочников» – таблица, определяющая названия столбцов всех листов файла, а также обозначения кодов, вводимых в файле в дополнение к кодам основных справочников.

### 2.1. Список КСГ

Список КСГ приведен на листе «КСГ» файла «Расшифровка групп». Данный список содержит перечень КСГ и соответствующих коэффициентов затратоемкости, утвержденных Рекомендациями, с распределением КСГ по профилям медицинской помощи, в следующем формате:

| Наименование столбца | Описание                                     | Примечание                             |
|----------------------|--|--|
| КСГ                  | Номер КСГ                                    | В соответствии с Рекомендациями        |
| Наименование КСГ     | Наименование КСГ                             |  |
| КЗ                   | Коэффициент относительной затратоемкости КСГ |  |
| Код профиля          | Код профиля                                  | Кодовое значение для столбца «Профиль» |
| Профиль              | Наименование профиля                         | В соответствии с Рекомендациями        |

### 2.2. Основные справочники

Для формирования КСГ используются два основных клинических справочника: МКБ-10 и Номенклатура (раздел А16 в полном объеме, с некоторыми исключениями, а также отдельные коды из других разделов).

#### 2.2.1. Справочник МКБ-10

В файле MS Excel «Расшифровка групп» на листе «МКБ-10» содержится справочник МКБ-10, в котором каждому диагнозу соответствуют номера КСГ, в которые может быть отнесен случай госпитализации с данным диагнозом.

В справочник МКБ-10 внесены изменения в соответствии с письмом Министерства здравоохранения Российской Федерации от 5 декабря 2014 года № 13-2/1664. При этом новые коды МКБ-10 должны быть добавлены в группировку случаев по КСГ, а удаленные коды МКБ-10 подлежат исключению из группировки и не должны быть использованы в работе.

**Структура справочника МКБ-10  
(лист «МКБ-10» файла «Расшифровка групп»):**

| Наименование столбца | Описание   | Примечание  |
|----------------------|--|---|
| Код по МКБ-10        | Код диагноза в соответствии с МКБ-10                                 |   |
| Диагноз              | Наименование диагноза  |   |
| КСГ1..n              | Номер первой и последующих КСГ, к которой может быть отнесен диагноз |   |
| Использовано в КСГ   | Признак использования кода в качестве критерия группировки КСГ       | «True/ИСТИНА» – код диагноза используется в группировке КСГ |

**Внимание:** в ряде случаев, когда коды МКБ-10, одинаковые по трем первым знакам, могут попадать в разные КСГ в зависимости от знака после точки, ввод трехзначных кодов не допускается (данные коды исключены из группировки). Необходимо принять меры к использованию полного кода диагноза, включая знаки после точки.

**2.2.2. Справочник Номенклатуры**

На листе «Номенклатура» файла «Расшифровка групп» приведен справочник кодов Номенклатуры, с указанием для каждого кода услуги, включенной в группировку, номеров КСГ, к которым может быть отнесен данный код.

**Структура справочника Номенклатуры  
(лист «Номенклатура» файла «Расшифровка групп»):**

| Наименование столбца | Описание  | Примечание  |
|----------------------|---|---|
| Код услуги           | Код хирургической операции и/или другой применяемой медицинской технологии в соответствии с Номенклатурой |   |
| Наименование услуги  | Наименование хирургической операции и/или другой применяемой медицинской технологии                       |   |
| Новый код            | Признак услуги, включенной в Номенклатуру дополнительно   |   |
| КСГ1..n              | Номер первой КСГ, к которой может быть отнесен диагноз  |   |
| Использовано в КСГ   | Признак использования кода в качестве критерия группировки КСГ  | «True/ИСТИНА» – код услуги используется в группировке КСГ |

**2.3. Описание логической схемы группировщика КСГ**

### 2.3.1. Таблицы «Группировщик» и «Группировщик детальный»

Процесс отнесения случая к КСГ регламентируется таблицами «Группировщик» и «Группировщик детальный» (таблицы идентичны, за исключением того, что «Группировщик детальный» содержит расшифровки кодов МКБ-10, Номенклатуры и КСГ).

«Группировщик» позволяет каждый случай в реестре пролеченных больных, оплата которого производится в рамках системы КСГ, отнести к определенной группе на основании классификационных критериев, которые соответствуют этому случаю. С помощью данной таблицы осуществляется отнесение случаев ко всем КСГ, кроме КСГ № 220 «Тяжелая множественная и сочетанная травма (политравма)», алгоритм формирования которой описан в разделе «Особенности формирования отдельных КСГ».

Таблица «Группировщик» состоит из столбцов, каждый из которых содержит значение, соответствующее одному классификационному критерию.

Структура таблицы «Группировщик»  
(лист «Группировщик» файла «Расшифровка групп»):

| Наименование столбца | Описание  | Источник данных и связь с другими справочниками  |
|----------------------|---|--|
| Код по МКБ-10        | Код диагноза по МКБ-10  | Столбец «Код по МКБ-10» справочника «МКБ-10»     |
| Код по МКБ-10 (2)    | Код второго диагноза по МКБ-10  | Столбец «Код по МКБ-10» справочника «МКБ-10»     |
| Код услуги           | Код хирургической операции и/или другой применяемой медицинской технологии в соответствии с Номенклатурой | Столбец «Код услуги» справочника «Номенклатура»  |
| Возраст              | Возрастная категория пациента   | Справочник возрастных категорий (приведен далее) |
| Пол                  | Пол пациента  | 1 – мужской, 2 – женский                         |
| Длительность         | Длительность пребывания, дней   | 1 – пребывание до 3 дней включительно            |
| КСГ                  | Номер КСГ, к которой относится случай   | Столбец «КСГ» справочника КСГ                    |

**Внимание:** если в таблице не содержится значения в соответствующем столбце, то данный классификационный критерий не влияет на группировку.

Пример из таблицы «Группировщик»:

|               |                   |            |      |     |          |     |
|---------------|-------------------|------------|------|-----|----------|-----|
| Код по МКБ-10 | Код по МКБ-10 (2) | Код услуги | Воз- | Пол | Длитель- | КСГ |
|---------------|-------------------|------------|------|-----|----------|-----|

|       |       |                |      |   |       |     |
|-------|-------|----------------|------|---|-------|-----|
|       |       |                | раст |   | ность |     |
|       | P05.0 | A16.19.010     | 2    |   |       | 45  |
|       | P05.2 | A16.19.010     | 2    |   |       | 45  |
|       | P07.3 | A16.19.010     | 2    |   |       | 45  |
| T24.2 | T32.6 |                |      |   |       | 282 |
| T30.2 | T32.1 |                |      |   |       | 282 |
| I25.8 |       | A06.10.006     |      |   | 1     | 185 |
| I25.9 |       | A06.10.006     |      |   | 1     | 185 |
| S30.2 |       |                |      | 2 |       | 10  |
| T19.8 |       |                |      | 1 |       | 231 |
| C.    |       | A16.20.004.001 |      |   |       | 116 |

### 2.3.1.1. Справочник категорий возраста (столбец «Возраст» группировщика)

| Код | Диапазон возраста   |
|-----|---------------------|
| 1   | от 0 до 28 дней     |
| 2   | от 29 до 90 дней    |
| 3   | от 91 дня до 1 года |
| 4   | от 0 дней до 2 лет  |
| 5   | от 0 дней до 18 лет |
| 6   | старше 18 лет       |

Категории возраста применяются в трех аспектах, не предполагающих одновременное (совместное) использование всех категорий возраста для классификации случаев в одни и те же КСГ.

**1-й аспект применения:** диапазоны 1-3 используются *только* для классификации случаев в КСГ 44 «Детская хирургия, уровень 1», КСГ 45 «Детская хирургия, уровень 2» и 107 «Лечение новорожденных с тяжелой патологией с применением аппаратных методов поддержки или замещения витальных функций»:

– при возрасте ребенка до 28 дней (код 1) случаи классифицируются в КСГ 45 или 107 по соответствующему коду номенклатуры, независимо от кода диагноза.

– если ребенок родился маловесным, то *по тем же кодам номенклатуры* случай классифицируется в КСГ 45 или 107 при возрасте *до 90 дней (код 2)*. При этом, признаком маловесности служит соответствующий код МКБ-10 (P05-P07), который используется как вторичный диагноз (Код по МКБ-10 (2)). Первичный диагноз может быть любой, *который является основным поводом для госпитализации и проведения соответствующего хирургического вмешательства.*

– при возрасте от *91 дня до 1 года (код 3)*, независимо от диагноза, случай классифицируется в КСГ 44 по коду номенклатуры.

**2-й аспект применения:** диапазон возраста 4 используется для классификации случаев в КСГ 302 «Лечение с применением генно-инженерных биологических препаратов в случае отсутствия эффективности базисной терапии» круглосуточного стационара и 111 «Лечение с применением генно-инженерных биологических препаратов» дневного стационара при проведении

иммунизации против респираторно-синцитиальной вирусной (РСВ) инфекции с применением иммуноглобулина специфического (паливизумаб) (A25.30.035). Дополнительным критерием отнесения в эту КСГ является возраст до 2 лет включительно.

**3-й аспект применения:** диапазоны возраста 5-6 используются для классификации случаев в большое количество «детских» и «взрослых» групп. При этом, *если случай хирургического вмешательства ребенку до одного года может быть классифицирован в КСГ 44 или КСГ 45 (приоритет), он классифицируется в эти группы.* Во всех остальных случаях классификация осуществляется в соответствующие КСГ с применением кодов возраста 5-6.

### 2.3.1.2. Особенности использование неполного кода МКБ-10

Если в Группировщике используется обозначение неполного кода МКБ-10 со знаком «.», это означает, что могут использоваться любые знаки после точки. Например, следующая запись означает, что код Номенклатуры A16.20.011.004 классифицируется в КСГ 117 в комбинации с любым диагнозом класса «С»:

| Код по МКБ 10 | Код услуги     | КСГ |
|---------------|----------------|-----|
| С.            | A16.20.011.004 | 117 |

### 2.3.1.3. Описание алгоритма группировки с применением таблицы «Группировщик»

По каждому случаю в реестре пролеченных больных классификационные критерии КСГ и их комбинации анализируются с помощью таблицы «Группировщик» по следующему алгоритму:

**Шаг 1 (обязательный) – Определение КСГ по коду терапевтического диагноза:**

Пункт 1. По коду терапевтического диагноза определяется *список КСГ, к которой может быть отнесен данный случай. Если в реестре содержится второй диагноз, входящий в число диагнозов, влияющих на группировку в столбце «Код по МКБ-10 (2)», то классификация осуществляется с учетом второго диагноза.*

**Внимание:** Коды диагнозов, относящиеся к кесареву сечению (O82) исключены из критерия отнесения к КСГ, и классификация в КСГ 5 осуществляется по коду услуги. Таким образом, при наличии кода услуги A16.20.005 «Кесарево сечение» классификация случая осуществляется **только на основании Шага 2** по коду номенклатуры в КСГ 5 «Кесарево сечение», независимо от кода диагноза и иных кодов услуг, оказанных в рамках данного случая.

Пункт 2. Если в списке одна КСГ, то группировка окончена и *случай классифицирован по коду диагноза, далее – переход к Шагу 2 (при наличии кода услуги, влияющей на группировку).*

Пункт 3. Если в списке больше одной КСГ, то *проверяются другие классификационные критерии.* Если критерий не влияет, то он не рассматривается.

Пункт 4. Если критерий влияет, то из *списка КСГ (п. 1) выбираются группы, соответствующие данному критерию.*

Пункт 5. Если выбрана одна КСГ, то *группировка окончена.*

Пункт 6. Если больше одной КСГ, то *проверяются другие критерии.*

Пункт 7. После проверки других критериев, *окончательно определяется КСГ по коду диагноза.*

Схематически данный процесс изображен на Рисунке 1 в Приложении. Количество стандартных блоков проверки классификационных критериев по пунктам ПЗ-П5 (выделено пунктиром) может варьироваться в соответствии с количеством классификационных критериев. В описываемой стандартной версии их 4 (пол, возраст, код услуги, длительность пребывания в стационаре). При выделении подгрупп (критерий выделения подгруппы обозначен как «Код критерия N»), количество блоков может быть увеличено с использованием аналогичной схемы.

В ситуации, когда код диагноза и код услуги в рамках одного пролеченного случая находятся в одной строке таблицы «Группировщик» (см. пример выше, КСГ № 45 или КСГ № 117), код услуги рассматривается как дополнительный классификационный критерий, и, соответственно, Шаг 2 не выполняется (классификация случая в КСГ ограничивается Шагом 1). Иными словами, *отнесение случая к КСГ осуществляется с учетом кода диагноза по МКБ-10 и кода услуги по Номенклатуре одновременно.*

**Шаг 2 (при наличии услуги, влияющей на группировку) – Определение КСГ по коду услуги:**

Пункт 1. По коду услуги определяется список КСГ, к которой может быть отнесен данный случай.

Пункт 2. Если в списке одна КСГ, то группировка окончена и случай классифицирован по коду услуги.

Пункт 3. Если в списке больше одной КСГ, то проверяются другие классификационные критерии. Если критерий не влияет, то он не рассматривается.

Пункт 4. Если критерий влияет, то из списка КСГ (п.1) выбираются группы, соответствующие данному критерию.

Пункт 5. Если выбрана одна КСГ, то группировка окончена.

Пункт 6. Если больше одной КСГ, то проверяются другие критерии.

Пункт 7. После проверки других критериев, определяется КСГ по коду услуги.

Схематически данный процесс изображен на Рисунке 2 в Приложении.

**Шаг 3 (при наличии услуги, влияющей на группировку) – Окончательное отнесения случая к КСГ.**

В ряде случаев, если пациенту оказывалось оперативное лечение, но затратоемкость группы, к которой данный случай был отнесен на основании кода услуги по Номенклатуре, меньше затратоемкости группы, к которой его можно было отнести в соответствии с кодом диагноза по МКБ-10, оплата может осуществляться по группе, сформированной по диагнозу.

Схематически данный процесс изображен на Рисунке 3 в Приложении.

**Внимание:** данный подход не применяется для приведенных ниже комбинаций КСГ. Иными словами, при наличии операции, соответствующей приведенным ниже КСГ, отнесение случая должно осуществляться только на основании кода услуги Номенклатуры. Отнесение данного случая на основании кода диагноза МКБ-10 к терапевтической группе исключается.

### 2.2.3. Перечень КСГ, в которых не предусмотрена возможность выбора между критерием диагноза и услуги

| Однозначный выбор при оказании услуги, входящей в КСГ |   |      | Однозначный выбор в отсутствие оказанной услуги |  |      |
|---|---|------|---|--|------|
| №   | Наименование КСГ, сформированной по услуге                        | КЗ   | №   | Наименование КСГ, сформированной по диагнозу   | КЗ   |
| 11  | Операции на женских половых органах (уровень 1)                   | 0,39 | 9   | Доброкачественные новообразования, новообразования in situ, неопределенного и неизвестного характера женских половых органов                   | 0,89 |
| 12  | Операции на женских половых органах (уровень 2)                   | 0,58 | 9   | Доброкачественные новообразования, новообразования in situ, неопределенного и неизвестного характера женских половых органов                   | 0,89 |
| 11  | Операции на женских половых органах (уровень 1)                   | 0,39 | 10  | Другие болезни, врожденные аномалии, повреждения женских половых органов   | 0,46 |
| 74  | Операции на кишечнике и анальной области (уровень 1)              | 0,84 | 18  | Воспалительные заболевания кишечника   | 2,01 |
| 75  | Операции на кишечнике и анальной области (уровень 2)              | 1,74 | 18  | Воспалительные заболевания кишечника   | 2,01 |
| 160   | Операции на органе зрения (уровень 1)                             | 0,49 | 166   | Болезни глаза  | 0,51 |
| 287   | Операции на органах полости рта (уровень 1)                       | 0,74 | 286   | Болезни полости рта, слюнных желез и челюстей, врожденные аномалии лица и шеи, взрослые  | 0,89 |
| 287   | Операции на органах полости рта (уровень 1)                       | 0,74 | 194   | Болезни полости рта, слюнных желез и челюстей, врожденные аномалии лица и шеи, дети  | 0,79 |
| 232   | Операции на мужских половых органах, взрослые (уровень 1)         | 1,2  | 229   | Доброкачественные новообразования, новообразования in situ, неопределенного и неизвестного характера мочевых органов и мужских половых органов | 0,64 |
| 34  | Операции на мужских половых органах, дети (уровень 1)             | 0,97 | 231   | Другие болезни, врожденные аномалии, повреждения мочевой системы и мужских половых органов   | 0,67 |
| 243   | Операции на коже, подкожной клетчатке, придатках кожи (уровень 1) | 0,55 | 258   | Доброкачественные новообразования, новообразования in situ кожи, жировой ткани   | 0,66 |



В дневном стационаре возможность выбора между группами, сформированными по диагнозу или услуге, определяется тарифным соглашением субъекта Федерации.

#### 2.2.4. Влияние кода диагноза по МКБ-10 на группировку

Случаи, при которых диагноз является критерием группировки для хирургической операции (комбинированные группы), определены Группировщиком таким образом, что в одной строке Группировщика приведен код номенклатуры и код диагноза. Пример:

| Код по МКБ-10 | Код по МКБ-10 (2) | Код услуги | Возраст | Пол | Длительность | КСГ | Комментарий  |
|---------------|-------------------|------------|---------|-----|--------------|-----|--|
|               |                   | A16.09.007 |         |     |              | 212 | Диагноз не влияет на группировку, и случай относится к КСГ 212 независимо от диагноза          |
| С.            |                   | A16.09.007 |         |     |              | 139 | Случай относится к КСГ 139 при комбинации кода услуги и любого диагноза, входящего в класс «С» |

### 3. Правила выделения и применения подгрупп

Рекомендациями предусмотрено выделение подгрупп в составе стандартных КСГ.

Настоящие правила регламентируют подходы к выделению подгрупп в структуре клинко-статистических групп (КСГ) и их применению для оплаты медицинской помощи.

Модель КСГ, представленная в Рекомендациях, содержит 315 групп, которые охватывают все возможные случаи оказания специализированной медицинской помощи, оплачиваемой в рамках базовой программы ОМС. Для регионов, переходящих на оплату по КСГ от метода финансирования с более крупным уровнем агрегации (оплата «за случай в профильном отделении» и др.) рекомендуется использовать перечень КСГ в предложенном варианте.

В тоже время, регионы, которые переходят на оплату по системе КСГ от более детализированных методов оплаты (МЭСы, тарифы за законченный случай лечения по коду диагноза и т.д.) могут столкнуться с фактами значительных отклонений по оплате медицинской помощи по отдельным нозологиям по сравнению с предложенной моделью. В данных регионах для нейтрализации возможных рисков и более постепенного перехода к модели финансирования по КСГ может возникнуть необходимость дезагрегации ряда групп в подгруппы. При этом процесс выделения подгрупп должен проходить по

определенным правилам, обеспечивающим методологическое единство региональных и федеральной модели КСГ, а также возможности для проведения последующего сравнительного анализа данных по всей стране с применением стандартных справочников и алгоритмов.

Выделение подгрупп рекомендуется проводить после всестороннего анализа информации, проведения моделирования и экономических расчетов, подтверждающих целесообразность такого шага.

Увеличение количества групп должно осуществляться только через **выделение подгрупп в структуре стандартного перечня КСГ**. При этом необходимо придерживаться следующих правил:

- номер подгруппы формируется из номера базовой КСГ, точки и порядкового номера подгруппы в группе;
- наименование подгруппы совпадает с наименованием базовой КСГ либо содержит наименование базовой КСГ со смысловым дополнением.

Пример:

Базовая КСГ:

| № КСГ | Наименование КСГ               | КЗ   |
|-------|--------------------------------|------|
| 25    | Нарушения свертываемости крови | 1,04 |

После разделения на подгруппы:

| КСГ  | Наименование КСГ                          | КЗ   |
|------|---|------|
| 25.1 | Нарушения свертываемости крови, уровень 1 | 0,87 |
| 25.2 | Нарушения свертываемости крови, уровень 2 | 1,58 |

Формирование подгрупп может осуществляться следующими основными способами:

**1-й способ: выделение подгрупп с использованием справочников МКБ-10 и Номенклатуры.**

Данный способ предполагает, что базовая КСГ делится на подгруппы через разнесение кодов основных классификационных справочников (МКБ-10 и Номенклатура), используемых при формировании базовой КСГ.

**Внимание:** формирование подгрупп из кодов МКБ-10 и Номенклатуры, входящих в разные базовые КСГ, не допускается.

**2-й способ: выделение подгрупп через введение дополнительных классификационных критериев.**

Введение дополнительных классификационных критериев приводит к созданию новых, как позитивных, так и негативных экономических стимулов, для медицинских организаций. Поэтому данный способ может применяться исключительно в тех случаях, когда классификационный критерий отвечает следующим основным требованиям:

- основания к применению данного критерия должны быть четко регламентированы нормативными документами (например, в клинических протоколах, стандартах медицинской помощи);

– применение дополнительного классификационного критерия легко проконтролировать.

Классификационный критерий должен быть включен в реестр счетов, формируемый медицинскими организациями и передаваемый в ТФОМС.

**Примеры дополнительных классификационных критериев:**

– длительное пребывание в реанимации или использование дорогостоящих реанимационных технологий, таких как: ИВЛ, внутриаортальная баллонная контрпульсация, экстракорпоральная мембранная оксигенация;

– чрезмерное превышение стандартного среднего пребывания по ряду КСГ;

– тяжесть состояния больных, характеризующаяся однозначными клиническими критериями;

– осложнение, серьезное сопутствующее заболевание;

– применение различных лекарственных препаратов (групп лекарственных препаратов) или расходных материалов с разной стоимостью при условии их персонифицированного учета;

– оказание медицинской помощи на разных этапах маршрутизации пациентов.

**Внимание:** формирование подгрупп целесообразно предусматривать, если количество случаев, которые планируется выделить в подгруппу статистически репрезентативно, и их большая затратоемкость внутри действующей КСГ, является закономерным (систематически встречающимся) явлением. Оплату отдельных, редко встречающихся, затратных случаев целесообразно осуществлять с применением коэффициента сложности лечения пациента (КСЛП).

По мере внедрения системы КСГ необходимо постоянно осуществлять мониторинг объемных показателей и количества случаев в разрезе подгрупп, прежде всего, имеющих повышенный коэффициент затратоемкости (по сравнению с базовой КСГ). При возникновении чрезмерного роста таких случаев необходимо пересмотреть подходы к формированию подгрупп, а также регулярно проводить медико-экономическую экспертизу и экспертизу качества медицинской помощи по указанным случаям.

### **Расчет весовых коэффициентов подгрупп**

Основным условием расчета весовых коэффициентов подгрупп является необходимость сохранить принцип бюджетной нейтральности и обеспечить, **чтобы средневзвешенный КЗ подгрупп (СКЗ) равнялся коэффициенту затратоемкости базовой группы.**

При этом, при необходимости, коэффициент затратоемкости базовой группы может быть скорректирован управленческим коэффициентом, в соответствии с Рекомендациями.

СКЗ рассчитывается по формуле:

$$CKЗ = \frac{\sum (KЗ_i \times KC_i)}{\sum KC},$$

где

$KЗ_i$  – весовой коэффициент затратоемкости подгруппы  $i$ ;

$KC_i$  – количество случаев, пролеченных по подгруппе  $i$ ;

$KC$  – количество случаев в целом по группе.

Количество случаев по каждой подгруппе планируется в соответствии с количеством случаев за предыдущий год, с учетом запланированной динамики на текущий год.

### ***1 этап: Расчет КЗ «приоритетной группы»***

Как правило, выделение подгрупп предполагает определение группы случаев в структуре базовой КСГ, которые предполагается оплачивать по более высокому тарифу, чем остальные случаи в группе.

Средняя стоимость таких случаев рассчитывается в соответствии с действующими нормативными актами (методологией расчета тарифов). Далее, рассчитывается КЗ выделяемой подгруппы по формуле:

$$KЗ_1 = \frac{CC_1}{BC},$$

где

$KЗ_1$  – коэффициент затратоемкости подгруппы 1;

$CC_1$  – средняя стоимость случая, входящего в подгруппу 1;

$BC$  – базовая ставка финансирования, утвержденная тарифным соглашением.

### ***2 этап: Определяется КЗ «оставшейся» подгруппы***

Расчетный коэффициент затратоемкости оставшейся подгруппы определяется по формуле:

$$KЗ_2 = \frac{KЗ \times KC - KЗ_1 \times KC_1}{KC_2},$$

где

$KЗ_2$  – коэффициент затратоемкости подгруппы 2;

$KЗ$  – коэффициент затратоемкости основной группы;

$KC$  – количество случаев, планируемых по группе в целом;

$KЗ_1$  – коэффициент затратоемкости подгруппы 1;

$KC_1$  – количество случаев, планируемых по подгруппе 1;

$KC_2$  – количество случаев, планируемых по подгруппе 2.

Необходимо учитывать, что выделение подгрупп может внести существенные искажения в систему финансирования. Например, если количество случаев в «дорогой» подгруппе будет большим, и расчетная средняя стоимость в этой подгруппе существенно превышает стоимость случая в других подгруппах, то более «дешевые» подгруппы могут получить крайне низкий КЗ. Для обеспечения баланса в системе финансирования необходимо использовать,

при необходимости, другие инструменты коррекции рисков (управленческий коэффициент, КУС и др.).

#### 4. Правила применения поправочных коэффициентов

В настоящей модели КСГ предусмотрена возможность более гибкого использования поправочных коэффициентов (КУС и УК), устанавливая разные правила их применения в зависимости от конкретной КСГ.

При этом субъектам РФ рекомендуется определить три основных аспекта:

– **Группы, к которым не применяется КУС.** Как правило, это могут быть группы, медицинская помощь по которым оказываются преимущественно на одном уровне либо имеющие высокую степень стандартизации медицинских технологий, и предусматривающие (в большинстве случаев) одинаковое применение методов диагностики и лечения в различных уровнях оказания помощи (например, аппендэктомия).

– **Группы, к которым не применяются понижающие УК.** Это группы, с применением сложных медицинских технологий, в том числе в значительной степени, влияющие на снижение смертности, а также группы с высокой долей расходов на медикаменты и расходные материалы.

– **Группы, к которым не применяются повышающие УК.** Это группы, лечение по которым может быть в подавляющем случае выполнено с применением стационар замещающих технологий либо амбулаторно.

Перечень КСГ, на которые распространяются вышеописанные правила, определяется субъектом РФ. Примерный перечень групп для круглосуточного стационара, к которым вышеописанные правила могут быть применены, приведен в таблице. Субъект самостоятельно определяет подобный перечень для КСГ в дневном стационаре.

Таблица

| №        | Профиль (КПГ) и КСГ   | Коэффициент относительной затроемкост и КСГ/КПГ | КУС | УК повыш. | УК пониж.* |
|----------|---|---|-----|-----------|------------|
| <b>1</b> | <b>Акушерское дело</b>  | <b>0,50</b>                                     |     |           |            |
| 1        | Беременность без патологии, родовая госпитализация в отделение сестринского ухода | 0,50  |     |           |            |
| <b>2</b> | <b>Акушерство и гинекология</b>   | <b>0,80</b>                                     |     |           |            |
| 2        | Осложнения, связанные с беременностью   | 0,93  |     |           |            |
| 3        | Беременность, закончившаяся абортным исходом                                      | 0,28  |     |           |            |
| 4        | Родоразрешение  | 0,98  |     |           |            |
| 5        | Кесарево сечение  | 1,01  |     |           |            |
| 6        | Осложнения послеродового периода  | 0,74  |     |           |            |
| 7        | Послеродовой сепсис   | 3,21  |     |           |            |
| 8        | Воспалительные болезни женских половых органов                                    | 0,71  |     |           |            |

| №        | Профиль (КПГ) и КСГ  | Коэффициент относительной затратоемкости КСГ/КПГ | КУС | УК повыш. | УК пониж.* |
|----------|--|--|-----|-----------|------------|
| 9        | Доброкачественные новообразования, новообразования in situ, неопределенного и неизвестного характера женских половых органов | 0,89   |     |           |            |
| 10       | Другие болезни, врожденные аномалии, повреждения женских половых органов   | 0,46   |     |           |            |
| 11       | Операции на женских половых органах (уровень 1)  | 0,39   |     |           |            |
| 12       | Операции на женских половых органах (уровень 2)  | 0,58   |     |           |            |
| 13       | Операции на женских половых органах (уровень 3)  | 1,17   |     |           |            |
| 14       | Операции на женских половых органах (уровень 4)  | 2,20   |     |           |            |
| <b>3</b> | <b>Аллергология и иммунология</b>  | <b>0,34</b>                                      |     |           |            |
| 15       | Нарушения с вовлечением иммунного механизма  | 1,15   |     |           |            |
| 16       | Ангионевротический отек, анафилактический шок  | 0,27   |     |           |            |
| <b>4</b> | <b>Гастроэнтерология</b>   | <b>1,04</b>                                      |     |           |            |
| 17       | Язва желудка и двенадцатиперстной кишки  | 0,89   | Нет | Нет       |            |
| 18       | Воспалительные заболевания кишечника   | 2,01   |     |           |            |
| 19       | Болезни печени, невирусные (уровень 1)   | 0,86   |     |           |            |
| 20       | Болезни печени, невирусные (уровень 2)   | 1,21   |     |           |            |
| 21       | Болезни поджелудочной железы   | 0,93   |     |           |            |
| <b>5</b> | <b>Гематология</b>   | <b>1,37</b>                                      |     |           |            |
| 22       | Анемии (уровень 1)   | 1,12   |     |           |            |
| 23       | Анемии (уровень 2)   | 1,49   |     |           |            |
| 24       | Анемии (уровень 3)   | 5,32   |     |           |            |
| 25       | Нарушения свертываемости крови   | 1,04   |     |           |            |
| 26       | Другие болезни крови и кроветворных органов  | 1,09   |     |           |            |
| <b>6</b> | <b>Дерматология</b>  | <b>0,80</b>                                      |     |           |            |
| 27       | Редкие и тяжелые дерматозы   | 1,72   |     |           |            |
| 28       | Среднетяжелые дерматозы  | 0,74   |     |           |            |
| 29       | Легкие дерматозы   | 0,36   | Нет | Нет       |            |
| <b>7</b> | <b>Детская кардиология</b>   | <b>1,84</b>                                      |     |           |            |
| 30       | Врожденные аномалии сердечно-сосудистой системы, дети  | 1,84   |     |           |            |
| <b>8</b> | <b>Детская онкология</b>   | <b>4,59</b>                                      |     |           |            |

| №         | Профиль (КПГ) и КСГ  | Коэффициент относительной затратоемкост и КСГ/КПГ | КУС | УК повыш. | УК пониж.* |
|-----------|--|---|-----|-----------|------------|
| 31        | Лекарственная терапия при остром лейкозе, дети   | 7,82  |     |           |            |
| 32        | Лекарственная терапия при других злокачественных новообразованиях лимфоидной и кроветворной тканей, дети                     | 5,68  |     |           |            |
| 33        | Лекарственная терапия при злокачественных новообразованиях других локализаций (кроме лимфоидной и кроветворной тканей), дети | 4,37  |     |           |            |
| <b>9</b>  | <b>Детская урология-андрология</b>   | <b>1,15</b>                                       |     |           |            |
| 34        | Операции на мужских половых органах, дети (уровень 1)  | 0,97  |     |           |            |
| 35        | Операции на мужских половых органах, дети (уровень 2)  | 1,11  |     |           |            |
| 36        | Операции на мужских половых органах, дети (уровень 3)  | 1,97  |     |           |            |
| 37        | Операции на мужских половых органах, дети (уровень 4)  | 2,78  |     |           |            |
| 38        | Операции на почке и мочевыделительной системе, дети (уровень 1)  | 1,15  |     |           |            |
| 39        | Операции на почке и мочевыделительной системе, дети (уровень 2)  | 1,22  |     |           |            |
| 40        | Операции на почке и мочевыделительной системе, дети (уровень 3)  | 1,78  |     |           |            |
| 41        | Операции на почке и мочевыделительной системе, дети (уровень 4)  | 2,23  |     |           |            |
| 42        | Операции на почке и мочевыделительной системе, дети (уровень 5)  | 2,36  |     |           |            |
| 43        | Операции на почке и мочевыделительной системе, дети (уровень 6)  | 4,28  |     |           |            |
| <b>10</b> | <b>Детская хирургия</b>  | <b>1,10</b>                                       |     |           |            |
| 44        | Детская хирургия (уровень 1)   | 2,95  |     |           |            |
| 45        | Детская хирургия (уровень 2)   | 5,33  |     |           |            |
| 46        | Аппендэктомия, дети (уровень 1)  | 0,77  |     |           |            |
| 47        | Аппендэктомия, дети (уровень 2)  | 0,97  |     |           |            |
| 48        | Операции по поводу грыж, дети (уровень 1)  | 0,88  |     |           |            |
| 49        | Операции по поводу грыж, дети (уровень 2)  | 1,05  |     |           |            |
| 50        | Операции по поводу грыж, дети (уровень 3)  | 1,25  |     |           |            |

| №         | Профиль (КПГ) и КСГ  | Коэффициент относительной затратоемкост и КСГ/КПГ | КУС | УК повыш. | УК пониж.* |
|-----------|--|---|-----|-----------|------------|
| <b>11</b> | <b>Детская эндокринология</b>  | <b>1,48</b>                                       |     |           |            |
| 51        | Сахарный диабет, дети  | 1,51  |     |           |            |
| 52        | Заболевания гипофиза, дети   | 2,26  |     |           |            |
| 53        | Другие болезни эндокринной системы, дети (уровень 1)                               | 1,38  |     |           |            |
| 54        | Другие болезни эндокринной системы, дети (уровень 2)                               | 2,82  |     |           |            |
| <b>12</b> | <b>Инфекционные болезни</b>  | <b>0,65</b>                                       |     |           |            |
| 55        | Кишечные инфекции, взрослые  | 0,58  |     | Нет       |            |
| 56        | Кишечные инфекции, дети  | 0,62  |     |           |            |
| 57        | Вирусный гепатит острый  | 1,40  |     |           |            |
| 58        | Вирусный гепатит хронический   | 1,27  |     |           |            |
| 59        | Сепсис, взрослые   | 3,12  |     |           |            |
| 60        | Сепсис, дети   | 4,51  |     |           |            |
| 61        | Другие инфекционные и паразитарные болезни, взрослые                               | 1,18  |     |           |            |
| 62        | Другие инфекционные и паразитарные болезни, дети                                   | 0,98  |     |           |            |
| 63        | Респираторные инфекции верхних дыхательных путей с осложнениями, взрослые          | 0,35  |     |           |            |
| 64        | Респираторные инфекции верхних дыхательных путей, дети                             | 0,50  |     |           |            |
| 65        | Грипп, вирус гриппа идентифицирован  | 1,01  |     |           |            |
| 66        | Клещевой энцефалит   | 2,30  |     |           |            |
| <b>13</b> | <b>Кардиология</b>   | <b>1,49</b>                                       |     |           |            |
| 67        | Нестабильная стенокардия, инфаркт миокарда, легочная эмболия (уровень 1)           | 1,42  |     |           |            |
| 68        | Нестабильная стенокардия, инфаркт миокарда, легочная эмболия (уровень 2)           | 2,81  |     |           | Нет        |
| 69        | Инфаркт миокарда, легочная эмболия, лечение с применением тромболитической терапии | 3,48  |     |           | Нет        |
| 70        | Нарушения ритма и проводимости (уровень 1)   | 1,12  |     |           |            |
| 71        | Нарушения ритма и проводимости (уровень 2)   | 2,01  |     |           | Нет        |
| 72        | Эндокардит, миокардит, перикардит, кардиомиопатии (уровень 1)                      | 1,42  |     |           |            |
| 73        | Эндокардит, миокардит, перикардит, кардиомиопатии (уровень 2)                      | 2,38  |     |           | Нет        |
| <b>14</b> | <b>Колопроктология</b>   | <b>1,36</b>                                       |     |           |            |
| 74        | Операции на кишечнике и анальной области (уровень 1)                               | 0,84  |     |           |            |



| №         | Профиль (КПГ) и КСГ  | Коэффициент относительной затратоемкости и КСГ/КПГ | КУС | УК повыш. | УК пониж.* |
|-----------|--|--|-----|-----------|------------|
| 75        | Операции на кишечнике и анальной области (уровень 2)                 | 1,74   |     |           |            |
| 76        | Операции на кишечнике и анальной области (уровень 3)                 | 2,49   |     |           |            |
| <b>15</b> | <b>Неврология</b>  | <b>1,12</b>  |     |           |            |
| 77        | Воспалительные заболевания ЦНС, взрослые                             | 0,98   |     |           |            |
| 78        | Воспалительные заболевания ЦНС, дети                                 | 1,55   |     |           |            |
| 79        | Дегенеративные болезни нервной системы                               | 0,84   |     |           |            |
| 80        | Демиелинизирующие болезни нервной системы                            | 1,33   |     |           |            |
| 81        | Эпилепсия, судороги (уровень 1)                                      | 0,96   |     |           |            |
| 82        | Эпилепсия, судороги (уровень 2)                                      | 2,01   |     |           |            |
| 83        | Расстройства периферической нервной системы                          | 1,02   |     |           |            |
| 84        | Неврологические заболевания, лечение с применением ботулотоксина     | 1,95   | Нет |           |            |
| 85        | Другие нарушения нервной системы (уровень 1)                         | 0,74   |     |           |            |
| 86        | Другие нарушения нервной системы (уровень 2)                         | 0,99   |     |           |            |
| 87        | Транзиторные ишемические приступы, сосудистые мозговые синдромы      | 1,15   |     |           |            |
| 88        | Кровоизлияние в мозг   | 2,82   |     |           |            |
| 89        | Инфаркт мозга (уровень 1)  | 2,52   |     |           |            |
| 90        | Инфаркт мозга (уровень 2)  | 3,12   |     |           | Нет        |
| 91        | Инфаркт мозга (уровень 3)  | 4,51   |     |           | Нет        |
| 92        | Другие цереброваскулярные болезни                                    | 0,82   |     |           |            |
| <b>16</b> | <b>Нейрохирургия</b>   | <b>1,20</b>  |     |           |            |
| 93        | Паралитические синдромы, травма спинного мозга (уровень 1)           | 0,98   |     |           |            |
| 94        | Паралитические синдромы, травма спинного мозга (уровень 2)           | 1,49   |     |           |            |
| 95        | Дорсопатии, спондилопатии, остеопатии                                | 0,68   | Нет | Нет       |            |
| 96        | Травмы позвоночника  | 1,01   |     |           |            |
| 97        | Сотрясение головного мозга   | 0,40   |     |           |            |
| 98        | Переломы черепа, внутричерепная травма                               | 1,54   |     |           |            |
| 99        | Операции на центральной нервной системе и головном мозге (уровень 1) | 4,13   |     |           |            |
| 100       | Операции на центральной нервной системе и головном мозге (уровень 2) | 5,82   |     |           |            |

| №         | Профиль (КПГ) и КСГ   | Коэффициент относительной затратоемкост и КСГ/КПГ | КУС | УК повыш. | УК пониж.* |
|-----------|---|---|-----|-----------|------------|
| 101       | Операции на периферической нервной системе (уровень 1)  | 1,41  |     |           |            |
| 102       | Операции на периферической нервной системе (уровень 2)  | 2,19  |     |           |            |
| 103       | Операции на периферической нервной системе (уровень 3)  | 2,42  |     |           |            |
| 104       | Доброкачественные новообразования нервной системы   | 1,02  |     |           |            |
| <b>17</b> | <b>Неонатология</b>   | <b>2,96</b>                                       |     |           |            |
| 105       | Малая масса тела при рождении, недоношенность   | 4,21  |     |           | Нет        |
| 106       | Крайне малая масса тела при рождении, крайняя незрелость  | 16,02   |     |           | Нет        |
| 107       | Лечение новорожденных с тяжелой патологией с применением аппаратных методов поддержки или замещения витальных функций | 7,4   |     |           | Нет        |
| 108       | Геморрагические и гемолитические нарушения у новорожденных  | 1,92  |     |           |            |
| 109       | Другие нарушения, возникшие в перинатальном периоде (уровень 1)   | 1,39  |     |           |            |
| 110       | Другие нарушения, возникшие в перинатальном периоде (уровень 2)   | 1,89  |     |           |            |
| 111       | Другие нарушения, возникшие в перинатальном периоде (уровень 3)   | 2,56  |     |           |            |
| <b>18</b> | <b>Нефрология (без диализа)</b>   | <b>1,69</b>                                       |     |           |            |
| 112       | Почечная недостаточность  | 1,66  |     |           |            |
| 113       | Формирование, имплантация, реконструкция, удаление, смена доступа для диализа   | 1,82  |     |           |            |
| 114       | Гломерулярные болезни   | 1,71  |     |           |            |
| <b>19</b> | <b>Онкология</b>  | <b>2,24</b>                                       |     |           |            |
| 115       | Операции на женских половых органах при злокачественных новообразованиях (уровень 1)                                  | 1,98  |     |           |            |
| 116       | Операции на женских половых органах при злокачественных новообразованиях (уровень 2)                                  | 3,66  |     |           |            |
| 117       | Операции на женских половых органах при злокачественных новообразованиях (уровень 3)                                  | 4,05  |     |           |            |
| 118       | Операции на кишечнике и анальной области при злокачественных новообразованиях (уровень 1)                             | 2,45  |     |           |            |
| 119       | Операции на кишечнике и анальной области при злокачественных новообразованиях (уровень 2)                             | 4,24  |     |           |            |

| №   | Профиль (КПГ) и КСГ   | Коэффициент относительной затратоемкост и КСГ/КПГ | КУС | УК повыш. | УК пониж.* |
|-----|---|---|-----|-----------|------------|
| 120 | Операции при злокачественных новообразованиях почки и мочевыделительной системы (уровень 1)   | 1,40  |     |           |            |
| 121 | Операции при злокачественных новообразованиях почки и мочевыделительной системы (уровень 2)   | 2,46  |     |           |            |
| 122 | Операции при злокачественных новообразованиях почки и мочевыделительной системы (уровень 3)   | 3,24  |     |           |            |
| 123 | Операции при злокачественных новообразованиях кожи (уровень 1)                                | 1,09  |     |           |            |
| 124 | Операции при злокачественных новообразованиях кожи (уровень 2)                                | 1,36  |     |           |            |
| 125 | Операции при злокачественных новообразованиях кожи (уровень 3)                                | 1,41  |     |           |            |
| 126 | Операции при злокачественном новообразовании щитовидной железы (уровень 1)                    | 1,88  |     |           |            |
| 127 | Операции при злокачественном новообразовании щитовидной железы (уровень 2)                    | 1,92  |     |           |            |
| 128 | Мастэктомия , другие операции при злокачественном новообразовании молочной железы (уровень 1) | 2,29  |     |           |            |
| 129 | Мастэктомия, другие операции при злокачественном новообразовании молочной железы (уровень 2)  | 3,12  |     |           |            |
| 130 | Операции при злокачественном новообразовании желчного пузыря, желчных протоков (уровень 1)    | 1,96  |     |           |            |
| 131 | Операции при злокачественном новообразовании желчного пузыря, желчных протоков (уровень 2)    | 2,17  |     |           |            |
| 132 | Операции при злокачественном новообразовании пищевода, желудка (уровень 1)                    | 2,02  |     |           |            |
| 133 | Операции при злокачественном новообразовании пищевода, желудка (уровень 2)                    | 2,57  |     |           |            |
| 134 | Операции при злокачественном новообразовании пищевода, желудка (уровень 3)                    | 3,14  |     |           |            |
| 135 | Другие операции при злокачественном новообразовании брюшной полости                           | 2,48  |     |           |            |

| №         | Профиль (КПГ) и КСГ  | Коэффициент относительной затратоемкости КСГ/КПГ | КУС | УК повыш. | УК пониж.* |
|-----------|--|--|-----|-----------|------------|
| 136       | Злокачественное новообразование без специального противоопухолевого лечения  | 0,50   |     |           |            |
| 137       | Операции на органе слуха, придаточных пазухах носа и верхних дыхательных путях при злокачественных новообразованиях  | 1,91   |     |           |            |
| 138       | Операции на нижних дыхательных путях и легочной ткани при злокачественных новообразованиях (уровень 1)   | 2,88   |     |           |            |
| 139       | Операции на нижних дыхательных путях и легочной ткани при злокачественных новообразованиях (уровень 2)   | 4,25   |     |           |            |
| 140       | Операции при злокачественных новообразованиях мужских половых органов (уровень 1)  | 2,56   |     |           |            |
| 141       | Операции при злокачественных новообразованиях мужских половых органов (уровень 2)  | 3,60   |     |           |            |
| 142       | Лекарственная терапия при остром лейкозе, взрослые   | 4,27   |     |           |            |
| 143       | Лекарственная терапия при других злокачественных новообразованиях лимфоидной и кроветворной тканей, взрослые   | 3,46   |     |           |            |
| 144       | Лекарственная терапия при злокачественных новообразованиях других локализаций (кроме лимфоидной и кроветворной тканей) (уровень 1), доброкачественных заболеваниях крови и пузырном заносе | 2,05   |     |           |            |
| 145       | Лекарственная терапия при злокачественных новообразованиях других локализаций (кроме лимфоидной и кроветворной тканей) (уровень 2)   | 2,80   |     |           |            |
| 146       | Лекарственная терапия злокачественных новообразований с применением моноклональных антител, ингибиторов протеинкиназы  | 7,92   |     |           |            |
| 147       | Лучевая терапия (уровень 1)  | 2,00   |     |           |            |
| 148       | Лучевая терапия (уровень 2)  | 2,21   |     |           |            |
| 149       | Лучевая терапия (уровень 3)  | 3,53   |     |           |            |
| <b>20</b> | <b>Оториноларингология</b>   | <b>0,87</b>                                      |     |           |            |

| №         | Профиль (КПГ) и КСГ  | Коэффициент относительной затроемкост и КСГ/КПГ | КУС | УК повыш. | УК пониж.* |
|-----------|--|---|-----|-----------|------------|
| 150       | Доброкачественные новообразования, новообразования in situ уха, горла, носа, полости рта   | 0,66  |     |           |            |
| 151       | Средний отит, мастоидит, нарушения вестибулярной функции   | 0,47  |     |           |            |
| 152       | Другие болезни уха   | 0,61  |     |           |            |
| 153       | Другие болезни и врожденные аномалии верхних дыхательных путей, симптомы и признаки, относящиеся к органам дыхания, нарушения речи | 0,71  |     |           |            |
| 154       | Операции на органе слуха, придаточных пазухах носа и верхних дыхательных путях (уровень 1)   | 0,84  |     |           |            |
| 155       | Операции на органе слуха, придаточных пазухах носа и верхних дыхательных путях (уровень 2)   | 0,91  |     |           |            |
| 156       | Операции на органе слуха, придаточных пазухах носа и верхних дыхательных путях (уровень 3)   | 1,10  |     |           |            |
| 157       | Операции на органе слуха, придаточных пазухах носа и верхних дыхательных путях (уровень 4)   | 1,35  |     |           |            |
| 158       | Операции на органе слуха, придаточных пазухах носа и верхних дыхательных путях (уровень 5)   | 1,96  |     |           |            |
| 159       | Замена речевого процессора   | 25,00   | Нет |           |            |
| <b>21</b> | <b>Офтальмология</b>   | <b>0,92</b>                                     |     |           |            |
| 160       | Операции на органе зрения (уровень 1)  | 0,49  |     |           |            |
| 161       | Операции на органе зрения (уровень 2)  | 0,79  |     |           |            |
| 162       | Операции на органе зрения (уровень 3)  | 1,07  |     |           |            |
| 163       | Операции на органе зрения (уровень 4)  | 1,19  |     |           |            |
| 164       | Операции на органе зрения (уровень 5)  | 2,11  |     |           |            |
| 165       | Операции на органе зрения (уровень 6)  | 2,33  |     |           |            |
| 166       | Болезни глаза  | 0,51  |     |           |            |
| 167       | Травмы глаза   | 0,66  |     |           |            |
| <b>22</b> | <b>Педиатрия</b>   | <b>0,80</b>                                     |     |           |            |
| 168       | Нарушения всасывания, дети   | 1,11  |     |           |            |

| №         | Профиль (КПГ) и КСГ  | Коэффициент относительной затратоемкост и КСГ/КПГ | КУС | УК повыш. | УК пониж.* |
|-----------|--|---|-----|-----------|------------|
| 169       | Другие болезни органов пищеварения, дети   | 0,39  |     |           |            |
| 170       | Воспалительные артропатии, спондилопатии, дети   | 1,85  |     |           |            |
| 171       | Врожденные аномалии головного и спинного мозга, дети   | 2,12  |     |           |            |
| <b>23</b> | <b>Пульмонология</b>   | <b>1,31</b>                                       |     |           |            |
| 172       | Другие болезни органов дыхания   | 0,85  |     |           |            |
| 173       | Интерстициальные болезни легких, врожденные аномалии развития легких, бронхо-легочная дисплазия, дети                    | 2,48  |     |           |            |
| 174       | Доброкачественные новообразования, новообразования in situ органов дыхания, других и неуточненных органов грудной клетки | 0,91  |     |           |            |
| 175       | Пневмония, плеврит, другие болезни плевры  | 1,29  |     |           |            |
| 176       | Астма, взрослые  | 1,11  |     |           |            |
| 177       | Астма, дети  | 1,25  |     |           |            |
| <b>24</b> | <b>Ревматология</b>  | <b>1,44</b>                                       |     |           |            |
| 178       | Системные поражения соединительной ткани   | 1,78  |     |           |            |
| 179       | Артропатии и спондилопатии   | 1,67  |     |           |            |
| 180       | Ревматические болезни сердца (уровень 1)   | 0,87  |     |           |            |
| 181       | Ревматические болезни сердца (уровень 2)   | 1,57  |     |           |            |
| <b>25</b> | <b>Сердечно-сосудистая хирургия</b>  | <b>1,18</b>                                       |     |           |            |
| 182       | Флебит и тромбофлебит, варикозное расширение вен нижних конечностей  | 0,85  |     |           |            |
| 183       | Другие болезни, врожденные аномалии вен  | 1,32  |     |           |            |
| 184       | Болезни артерий, артериол и капилляров   | 1,05  |     |           |            |
| 185       | Диагностическое обследование сердечно-сосудистой системы   | 1,01  |     |           |            |
| 186       | Операции на сердце и коронарных сосудах (уровень 1)  | 2,11  |     |           |            |
| 187       | Операции на сердце и коронарных сосудах (уровень 2)  | 3,97  |     |           |            |
| 188       | Операции на сердце и коронарных сосудах (уровень 3)  | 4,31  |     |           |            |
| 189       | Операции на сосудах (уровень 1)  | 1,20  |     |           |            |
| 190       | Операции на сосудах (уровень 2)  | 2,37  |     |           |            |
| 191       | Операции на сосудах (уровень 3)  | 4,13  |     |           |            |
| 192       | Операции на сосудах (уровень 4)  | 6,08  |     |           |            |

| №         | Профиль (КПП) и КСГ   | Коэффициент относительной затратоемкост и КСГ/КПП | КУС | УК повыш. | УК пониж.* |
|-----------|---|---|-----|-----------|------------|
| 193       | Операции на сосудах (уровень 5)   | 7,12  |     |           |            |
| <b>26</b> | <b>Стоматология детская</b>   | <b>0,79</b>                                       |     |           |            |
| 194       | Болезни полости рта, слюнных желез и челюстей, врожденные аномалии лица и шеи, дети                           | 0,79  |     |           |            |
| <b>27</b> | <b>Терапия</b>  | <b>0,77</b>                                       |     |           |            |
| 195       | Болезни пищевода, гастрит, дуоденит, другие болезни желудка и двенадцатиперстной кишки                        | 0,74  | Нет | Нет       |            |
| 196       | Новообразования доброкачественные, in situ, неопределенного и неуточненного характера органов пищеварения     | 0,69  |     |           |            |
| 197       | Болезни желчного пузыря   | 0,72  | Нет | Нет       |            |
| 198       | Другие болезни органов пищеварения, взрослые  | 0,59  |     |           |            |
| 199       | Гипертоническая болезнь в стадии обострения   | 0,70  | Нет | Нет       |            |
| 200       | Стенокардия (кроме нестабильной), хроническая ишемическая болезнь сердца (уровень 1)                          | 0,78  | Нет | Нет       |            |
| 201       | Стенокардия (кроме нестабильной), хроническая ишемическая болезнь сердца (уровень 2)                          | 2,38  |     |           |            |
| 202       | Другие болезни сердца (уровень 1)   | 0,78  |     |           |            |
| 203       | Другие болезни сердца (уровень 2)   | 1,54  |     |           |            |
| 204       | Бронхит необструктивный, симптомы и признаки, относящиеся к органам дыхания                                   | 0,75  | Нет | Нет       |            |
| 205       | ХОБЛ, эмфизема, бронхоэктатическая болезнь  | 0,89  |     |           |            |
| 206       | Отравления и другие воздействия внешних причин (уровень 1)  | 0,27  |     |           |            |
| 207       | Отравления и другие воздействия внешних причин (уровень 2)  | 0,63  |     |           |            |
| 208       | Госпитализация в диагностических целях с постановкой/подтверждением диагноза злокачественного новообразования | 1,00  |     |           |            |
| <b>28</b> | <b>Торакальная хирургия</b>   | <b>2,09</b>                                       |     |           |            |
| 209       | Гнойные состояния нижних дыхательных путей  | 2,05  |     |           |            |
| 210       | Операции на нижних дыхательных путях и легочной ткани, органах средостения (уровень 1)                        | 1,54  |     |           |            |
| 211       | Операции на нижних дыхательных путях и легочной ткани, органах средостения (уровень 2)                        | 1,92  |     |           |            |

| №         | Профиль (КПГ) и КСГ  | Коэффициент относительной затратоемкост и КСГ/КПГ | КУС | УК повыш. | УК пониж.* |
|-----------|--|---|-----|-----------|------------|
| 212       | Операции на нижних дыхательных путях и легочной ткани, органах средостения (уровень 3)   | 2,56  |     |           |            |
| 213       | Операции на нижних дыхательных путях и легочной ткани, органах средостения (уровень 4)   | 4,12  |     |           |            |
| <b>29</b> | <b>Травматология и ортопедия</b>   | <b>1,37</b>                                       |     |           |            |
| 214       | Приобретенные и врожденные костно-мышечные деформации  | 0,99  |     |           |            |
| 215       | Переломы шейки бедра и костей таза   | 1,52  |     |           |            |
| 216       | Переломы бедренной кости, другие травмы области бедра и тазобедренного сустава   | 0,69  |     |           |            |
| 217       | Переломы, вывихи, растяжения области грудной клетки, верхней конечности и стопы  | 0,56  |     |           |            |
| 218       | Переломы, вывихи, растяжения области колена и голени   | 0,74  |     |           |            |
| 219       | Множественные переломы, травматические ампутации, размозжения и последствия травм  | 1,44  |     |           |            |
| 220       | Тяжелая множественная и сочетанная травма (политравма)   | 5,54  |     |           |            |
| 221       | Эндопротезирование суставов  | 4,46  |     |           |            |
| 222       | Операции на костно-мышечной системе и суставах (уровень 1)   | 0,79  |     |           |            |
| 223       | Операции на костно-мышечной системе и суставах (уровень 2)   | 0,93  |     |           |            |
| 224       | Операции на костно-мышечной системе и суставах (уровень 3)   | 1,37  |     |           |            |
| 225       | Операции на костно-мышечной системе и суставах (уровень 4)   | 2,42  |     |           |            |
| 226       | Операции на костно-мышечной системе и суставах (уровень 5)   | 3,15  |     |           |            |
| <b>30</b> | <b>Урология</b>  | <b>1,20</b>                                       |     |           |            |
| 227       | Тубулоинтерстициальные болезни почек, другие болезни мочевой системы   | 0,86  |     |           |            |
| 228       | Камни мочевой системы; симптомы, относящиеся к мочевой системе   | 0,49  |     |           |            |
| 229       | Доброкачественные новообразования, новообразования in situ, неопределенного и неизвестного характера мочевых органов и мужских половых органов | 0,64  |     |           |            |
| 230       | Болезни предстательной железы  | 0,73  | Нет | Нет       |            |



| №         | Профиль (КПГ) и КСГ  | Коэффициент относительной затратоемкост и КСГ/КПГ | КУС | УК повыш. | УК пониж.* |
|-----------|--|---|-----|-----------|------------|
| 231       | Другие болезни, врожденные аномалии, повреждения мочевой системы и мужских половых органов | 0,67  |     |           |            |
| 232       | Операции на мужских половых органах, взрослые (уровень 1)                                  | 1,20  |     |           |            |
| 233       | Операции на мужских половых органах, взрослые (уровень 2)                                  | 1,42  |     |           |            |
| 234       | Операции на мужских половых органах, взрослые (уровень 3)                                  | 2,31  |     |           |            |
| 235       | Операции на мужских половых органах, взрослые (уровень 4)                                  | 3,12  |     |           |            |
| 236       | Операции на почке и мочевыделительной системе, взрослые (уровень 1)                        | 1,08  |     |           |            |
| 237       | Операции на почке и мочевыделительной системе, взрослые (уровень 2)                        | 1,12  |     |           |            |
| 238       | Операции на почке и мочевыделительной системе, взрослые (уровень 3)                        | 1,62  |     |           |            |
| 239       | Операции на почке и мочевыделительной системе, взрослые (уровень 4)                        | 1,95  |     |           |            |
| 240       | Операции на почке и мочевыделительной системе, взрослые (уровень 5)                        | 2,14  |     |           |            |
| 241       | Операции на почке и мочевыделительной системе, взрослые (уровень 6)                        | 4,13  |     |           |            |
| <b>31</b> | <b>Хирургия</b>  | <b>0,90</b>                                       |     |           |            |
| 242       | Болезни лимфатических сосудов и лимфатических узлов  | 0,61  |     |           |            |
| 243       | Операции на коже, подкожной клетчатке, придатках кожи (уровень 1)                          | 0,55  | Нет | Нет       |            |
| 244       | Операции на коже, подкожной клетчатке, придатках кожи (уровень 2)                          | 0,71  |     |           |            |
| 245       | Операции на коже, подкожной клетчатке, придатках кожи (уровень 3)                          | 1,38  |     |           |            |
| 246       | Операции на коже, подкожной клетчатке, придатках кожи (уровень 4)                          | 2,41  |     |           |            |
| 247       | Операции на органах кроветворения и иммунной системы (уровень 1)                           | 1,43  |     |           |            |
| 248       | Операции на органах кроветворения и иммунной системы (уровень 2)                           | 1,83  |     |           |            |

| №         | Профиль (КПГ) и КСГ   | Коэффициент относительной затратоемкости КСГ/КПГ | КУС | УК повыш. | УК пониж.* |
|-----------|---|--|-----|-----------|------------|
| 249       | Операции на органах кроветворения и иммунной системы (уровень 3)  | 2,16   |     |           |            |
| 250       | Операции на эндокринных железах кроме гипофиза (уровень 1)  | 1,81   |     |           |            |
| 251       | Операции на эндокринных железах кроме гипофиза (уровень 2)  | 2,67   |     |           |            |
| 252       | Болезни молочной железы, новообразования молочной железы доброкачественные, in situ, неопределенного и неизвестного характера | 0,73   |     |           |            |
| 253       | Артрозы, другие поражения суставов, болезни мягких тканей   | 0,76   | Нет | Нет       |            |
| 254       | Остеомиелит (уровень 1)   | 2,42   |     |           |            |
| 255       | Остеомиелит (уровень 2)   | 3,51   |     |           |            |
| 256       | Остеомиелит (уровень 3)   | 4,02   |     |           |            |
| 257       | Доброкачественные новообразования костно-мышечной системы и соединительной ткани  | 0,84   |     |           |            |
| 258       | Доброкачественные новообразования, новообразования in situ кожи, жировой ткани  | 0,66   |     |           |            |
| 259       | Открытые раны, поверхностные, другие и неуточненные травмы  | 0,37   | Нет | Нет       |            |
| 260       | Операции на молочной железе (кроме злокачественных новообразований)   | 1,19   |     |           |            |
| <b>32</b> | <b>Хирургия (абдоминальная)</b>   | <b>1,20</b>                                      |     |           |            |
| 261       | Операции на желчном пузыре и желчевыводящих путях (уровень 1)   | 1,15   |     |           |            |
| 262       | Операции на желчном пузыре и желчевыводящих путях (уровень 2)   | 1,43   |     |           |            |
| 263       | Операции на желчном пузыре и желчевыводящих путях (уровень 3)   | 3,00   |     |           |            |
| 264       | Операции на желчном пузыре и желчевыводящих путях (уровень 4)   | 4,30   |     |           |            |
| 265       | Операции на печени и поджелудочной железе (уровень 1)   | 2,42   |     |           |            |
| 266       | Операции на печени и поджелудочной железе (уровень 2)   | 2,69   |     |           |            |
| 267       | Панкреатит, хирургическое лечение   | 4,12   |     |           |            |
| 268       | Операции на пищеводе, желудке, двенадцатиперстной кишке (уровень 1)   | 1,16   |     |           |            |
| 269       | Операции на пищеводе, желудке, двенадцатиперстной кишке (уровень 2)   | 1,95   |     |           |            |

| №         | Профиль (КПГ) и КСГ   | Коэффициент относительной затратоемкост и КСГ/КПГ | КУС | УК повыш. | УК пониж.* |
|-----------|---|---|-----|-----------|------------|
| 270       | Операции на пищеводе, желудке, двенадцатиперстной кишке (уровень 3)                     | 2,46  |     |           |            |
| 271       | Аппендэктомия, взрослые (уровень 1)   | 0,73  | Нет |           |            |
| 272       | Аппендэктомия, взрослые (уровень 2)   | 0,91  | Нет |           |            |
| 273       | Операции по поводу грыж, взрослые (уровень 1)   | 0,86  | Нет |           |            |
| 274       | Операции по поводу грыж, взрослые (уровень 2)   | 1,24  | Нет |           |            |
| 275       | Операции по поводу грыж, взрослые (уровень 3)   | 1,78  | Нет |           |            |
| 276       | Другие операции на органах брюшной полости (уровень 1)                                  | 1,13  |     |           |            |
| 277       | Другие операции на органах брюшной полости (уровень 2)                                  | 1,19  |     |           |            |
| 278       | Другие операции на органах брюшной полости (уровень 3)                                  | 2,13  |     |           |            |
| <b>33</b> | <b>Хирургия (комбустиология)</b>  | <b>1,95</b>                                       |     |           |            |
| 279       | Отморожения (уровень 1)   | 1,17  |     |           |            |
| 280       | Отморожения (уровень 2)   | 2,91  |     |           |            |
| 281       | Ожоги (уровень 1)   | 1,21  |     |           |            |
| 282       | Ожоги (уровень 2)   | 2,03  |     |           |            |
| 283       | Ожоги (уровень 3)   | 3,54  |     |           |            |
| 284       | Ожоги (уровень 4)   | 5,21  |     |           |            |
| 285       | Ожоги (уровень 5)   | 11,12   |     |           |            |
| <b>34</b> | <b>Челюстно-лицевая хирургия</b>  | <b>1,18</b>                                       |     |           |            |
| 286       | Болезни полости рта, слюнных желез и челюстей, врожденные аномалии лица и шеи, взрослые | 0,89  |     |           |            |
| 287       | Операции на органах полости рта (уровень 1)   | 0,74  |     |           |            |
| 288       | Операции на органах полости рта (уровень 2)   | 1,27  |     |           |            |
| 289       | Операции на органах полости рта (уровень 3)   | 1,63  |     |           |            |
| 290       | Операции на органах полости рта (уровень 4)   | 1,90  |     |           |            |
| <b>35</b> | <b>Эндокринология</b>   | <b>1,40</b>                                       |     |           |            |
| 291       | Сахарный диабет, взрослые (уровень 1)   | 1,02  |     |           |            |
| 292       | Сахарный диабет, взрослые (уровень 2)   | 1,49  |     |           |            |
| 293       | Заболевания гипофиза, взрослые  | 2,14  |     |           |            |
| 294       | Другие болезни эндокринной системы, взрослые (уровень 1)                                | 1,25  |     |           |            |
| 295       | Другие болезни эндокринной системы, взрослые (уровень 2)                                | 2,76  |     |           |            |

| №         | Профиль (КПГ) и КСГ   | Коэффициент относительной затратоемкост и КСГ/КПГ | КУС | УК повыш. | УК пониж.* |
|-----------|---|---|-----|-----------|------------|
| 296       | Новообразования эндокринных желез доброкачественные, in situ, неопределенного и неизвестного характера  | 0,76  |     |           |            |
| 297       | Расстройства питания  | 1,06  |     |           |            |
| 298       | Другие нарушения обмена веществ   | 1,16  |     |           |            |
| 299       | Кистозный фиброз  | 3,32  |     |           |            |
| <b>36</b> | <b>Прочее</b>   | <b>0,58</b>                                       |     |           |            |
| 300       | Комплексное лечение с применением препаратов иммуноглобулина  | 4,32  | Нет |           |            |
| 301       | Редкие генетические заболевания   | 3,50  |     |           |            |
| 302       | Лечение с применением генно-инженерных биологических препаратов в случае отсутствия эффективности базисной терапии                              | 5,35  | Нет |           |            |
| 303       | Факторы, влияющие на состояние здоровья населения и обращения в учреждения здравоохранения  | 0,32  |     |           |            |
| 304       | Госпитализация в диагностических целях с постановкой диагноза туберкулеза, ВИЧ-инфекции, психического заболевания                               | 0,46  |     |           |            |
| 305       | Отторжение, отмирание трансплантата органов и тканей  | 8,40  |     |           |            |
| 306       | Установка, замена, заправка помп для лекарственных препаратов   | 2,32  | Нет |           |            |
| <b>37</b> | <b>Медицинская реабилитация</b>   | <b>0,75</b>                                       |     |           |            |
| 307       | Медицинская нейрореабилитация   | 3,00  |     |           |            |
| 308       | Медицинская кардиореабилитация  | 1,50  |     |           |            |
| 309       | Медицинская реабилитация после перенесенных травм и операций на опорно-двигательной системе   | 2,25  |     |           |            |
| 310       | Медицинская реабилитация детей, перенесших заболевания перинатального периода   | 1,50  |     |           |            |
| 311       | Медицинская реабилитация при других соматических заболеваниях   | 0,70  |     |           |            |
| 312       | Медицинская реабилитация детей с нарушениями слуха без замены речевого процессора системы кохлеарной имплантации                                | 1,80  |     |           |            |
| 313       | Медицинская реабилитация детей с онкологическими, гематологическими и иммунологическими заболеваниями в тяжелых формах продолжительного течения | 4,81  |     |           |            |

| №   | Профиль (КПГ) и КСГ  | Коэффициент относительной затратно-емкости и КСГ/КПГ | КУС | УК повыш. | УК пониж.* |
|-----|--|--|-----|-----------|------------|
| 314 | Медицинская реабилитация детей с поражениями центральной нервной системы                                   | 2,75   |     |           |            |
| 315 | Медицинская реабилитация детей, после хирургической коррекции врожденных пороков развития органов и систем | 2,35   |     |           |            |

\*За исключением случаев, когда понижающий КУ обоснован необходимостью установления тарифа на КСГ ниже норматива финансирования на высокотехнологичную помощь того же профиля.

### 5. Оплата прерванных случаев оказания медицинской помощи

К прерванным случаям оказания медицинской помощи относятся случаи при переводе пациента в другую медицинскую организацию, преждевременной выписке пациента из медицинской организации при его письменном отказе от дальнейшего лечения, летальном исходе, а также при проведении диагностических исследований.

К прерванным также относятся случаи, при которых длительность госпитализации составляет менее 3 дней включительно, кроме случаев, входящих в группы, перечисленные ниже. Группы круглосуточного стационара, являющиеся исключениями, по которым целесообразно осуществлять оплату в полном объеме, независимо от длительности лечения приведены в таблице. Перечень КСГ дневного стационара, по которым целесообразно осуществлять оплату в полном объеме независимо от длительности лечения, определяется субъектом РФ.

Таблица. Перечень КСГ круглосуточного стационара, по которым целесообразно осуществлять оплату в полном объеме независимо от длительности лечения.

| № КСГ | Наименование КСГ (круглосуточный стационар)   |
|-------|---|
| 2     | Осложнения, связанные с беременностью   |
| 3     | Беременность, закончившаяся абортивным исходом  |
| 4     | Родоразрешение  |
| 5     | Кесарево сечение  |
| 11    | Операции на женских половых органах (уровень затрат 1)  |
| 12    | Операции на женских половых органах (уровень затрат 2)  |
| 16    | Ангионевротический отек, анафилактический шок   |
| 84    | Неврологические заболевания, лечение с применением ботулотоксина  |
| 97    | Сотрясение головного мозга  |
| 146   | Лекарственная терапия злокачественных новообразований с применением моноклональных антител, ингибиторов протеинкиназы |
| 154   | Операции на органе слуха, придаточных пазухах носа и верхних дыхательных путях (уровень 1)                            |

| № КСГ | Наименование КСГ (круглосуточный стационар)  |
|-------|--|
| 155   | Операции на органе слуха, придаточных пазухах носа и верхних дыхательных путях (уровень 2)                         |
| 159   | Замена речевого процессора   |
| 160   | Операции на органе зрения (уровень 1)  |
| 161   | Операции на органе зрения (уровень 2)  |
| 185   | Диагностическое обследование сердечно-сосудистой системы   |
| 206   | Отравления и другие воздействия внешних причин (уровень 1)   |
| 258   | Доброкачественные новообразования, новообразования in situ кожи, жировой ткани                                     |
| 287   | Операции на органах полости рта (уровень 1)  |
| 300   | Комплексное лечение с применением препаратов иммуноглобулина   |
| 302   | Лечение с применением генно-инженерных биологических препаратов в случае отсутствия эффективности базисной терапии |
| 306   | Установка, замена, заправка помп для лекарственных препаратов  |

Данный перечень групп, являющихся исключениями, может быть дополнен в субъекте Российской Федерации с учетом фактически сложившейся длительности лечения и мероприятий по оптимизации длительности лечения.

При этом, если пациенту была выполнена хирургическая операция, являющаяся основным классификационным критерием отнесения данного случая лечения к конкретной КСГ, осуществлять оплату целесообразно в размере 80-100% от стоимости, определенной тарифным соглашением для данной КСГ. Если указанная хирургическая операция не выполнена, случай целесообразно оплачивать в размере не более 50% от стоимости, определенной тарифным соглашением для КСГ (при этом основным классификационным критерием отнесения к КСГ является диагноз). Конкретная доля оплаты данных случаев устанавливается в тарифном соглашении.

#### **6. Оплата по двум КСГ в рамках одного пролеченного случая**

Оплата больных, переведенных в пределах стационара из одного отделения в другое, оплачивается как один случай по КСГ, имеющей максимальный коэффициент затратоемкости, за исключением случаев перевода пациента из отделения в отделение медицинской организации, обусловленного возникновением нового заболевания или состояния, входящего в другой класс МКБ-10 и не являющегося следствием закономерного прогрессирования основного заболевания, внутрибольничной инфекции или осложнением основного заболевания. Такие случаи целесообразно оплачивать по двум КСГ. Например, при выполнении новорожденным оперативных вмешательств из КСГ 44 «Детская хирургия, уровень 1» в период пребывания в стационаре в связи с низкой и крайне низкой массой тела предполагается оплата по двум КСГ.

Оплата одного пролеченного случая по двум КСГ: 2 «Осложнения, связанные с беременностью» и 4 «Родоразрешение», а также 2 «Осложнения, связанные с беременностью» и 5 «Кесарево сечение» возможна при дородовой госпитализации пациентки в отделение патологии беременности в случае пребывания в отделении патологии беременности в течение 6 дней и более с последующим родоразрешением.

При этом оплата по 2 КСГ возможна в случае пребывания в отделении патологии беременности не менее 2 дней при оказании медицинской помощи по следующим МКБ-10:

O14.1 Тяжелая преэклампсия.

O34.2 Послеоперационный рубец матки, требующий предоставления медицинской помощи матери.

O36.3 Признаки внутриутробной гипоксии плода, требующие предоставления медицинской помощи матери.

O36.4 Внутриутробная гибель плода, требующая предоставления медицинской помощи матери.

O42.2 Преждевременный разрыв плодных оболочек, задержка родов, связанная с проводимой терапией.

По каждому указанному случаю должна быть проведена медико-экономическая экспертиза и, при необходимости, экспертиза качества медицинской помощи.

## **7. Регламентация применения КСЛП**

Расчеты суммарного значения КСЛП (КСЛПсумм) при наличии нескольких критериев выполняются по формуле:

$$\text{КСЛПсумм} = \text{КСЛП1} + (\text{КСЛП2}-1) + (\text{КСЛПn}-1)$$

При этом в соответствии с Рекомендациями суммарное значение КСЛП при наличии нескольких критериев не может превышать 1,8 за исключением случаев сверхдлительной госпитализации.

В случае сочетания факта сверхдлительной госпитализации с другими критериями рассчитанное суммарное значение КСЛП, исходя из длительности госпитализации, прибавляется по аналогичной формуле без ограничения итогового значения.

Рекомендациями предлагается устанавливать коэффициент сложности лечения пациента (КСЛП), в частности, в следующих случаях:

-наличие у пациентов тяжелой сопутствующей патологии, осложнений заболеваний, сопутствующих заболеваний, влияющих на сложность лечения пациента;

К данной патологии целесообразно относить:

– Сахарный диабет типа 1 и 2;  
– Наличие заболеваний, включая редкие (орфанные) заболевания, требующих систематического дорогостоящего лекарственного лечения:

– Гемофилия (D66; D67; D68.0);

– Муковисцидоз (E84);

– Гипофизарный нанизм (E23.0);

– Рассеянный склероз (G35);

– Болезнь Гоше (E75.5);

– Злокачественные новообразования лимфоидной, кроветворной и родственных им тканей (C92.1; C88.0; C90.0; C82; C83.0; C83.1; C83.3; C83.4; C83.8; C83.9; C84.5; C85; C91.1);

– Состояния после трансплантации органов и (или) тканей (Z94.0; Z94.1; Z94.4; Z94.8)

- Гемолитико-уремический синдром (D59.3)
- Пароксизмальная ночная гемоглобинурия (Маркиафавы-Микели) (D59.5)
- Апластическая анемия неуточненная (D61.9)
- Наследственный дефицит факторов II (фибриногена), VII (лабильного), X (Стюарта-Прауэра) (D68.2)
- Идиопатическая тромбоцитопеническая пурпура (синдром Эванса) (D69.3)
- Дефект в системе комплемента (D84.1)
- Преждевременная половая зрелость центрального происхождения (E22.8)
- Нарушения обмена ароматических аминокислот (классическая фенилкетонурия, другие виды гиперфенилаланинемии) (E70.0, E70.1)
- Тирозинемия (E70.2)
- Болезнь "кленового сиропа" (E71.0)
- Другие виды нарушений обмена аминокислот с разветвленной цепью (изовалериановая ацидемия, метилмалоновая ацидемия, пропионовая ацидемия) (E71.1)
- Нарушения обмена жирных кислот (E71.3)
- Гомоцистинурия (E72.1)
- Глютарикацидурия (E72.3)
- Галактоземия (E74.2)
- Другие сфинголипидозы: болезнь Фабри (Фабри-Андерсона), Нимана-Пика (E75.2)
- Мукополисахаридоз, тип I (E76.0)
- Мукополисахаридоз, тип II (E76.1)
- Мукополисахаридоз, тип VI (E76.2)
- Острая перемежающаяся (печеночная) порфирия (E80.2)
- Нарушения обмена меди (болезнь Вильсона) (E83.0)
- Незавершенный остеогенез (Q78.0)
- Легочная (артериальная) гипертензия (идиопатическая) (первичная) (I27.0)
- Юношеский артрит с системным началом (M08.2);
- Детский церебральный паралич (G80)
- проведение в рамках одной госпитализации в полном объеме нескольких видов противоопухолевого лечения, относящихся к различным КСГ
  - 1) Сочетание любого кода химиотерапии с любым кодом лучевой терапии;
  - 2) Сочетание любого кода химиотерапии с любым кодом хирургического лечения при злокачественном новообразовании;
  - 3) Сочетание любого кода лучевой терапии с любым кодом хирургического лечения при злокачественном новообразовании
  - 4) Сочетание двух кодов лучевой терапии.
- проведение сочетанных хирургических вмешательств, например:

|            |            |
|------------|------------|
| Операция 1 | Операция 2 |
|------------|------------|



|                |  |                |   |
|----------------|--|----------------|---|
| A16.12.006.001 | Удаление поверхностных вен нижней конечности | A16.30.001     | Оперативное лечение пахово-бедренной грыжи  |
| A16.12.006.001 | Удаление поверхностных вен нижней конечности | A16.30.001.001 | Оперативное лечение пахово-бедренной грыжи с использованием видеоэндоскопических технологий |
| A16.12.006.001 | Удаление поверхностных вен нижней конечности | A16.30.001.002 | Оперативное лечение пахово-бедренной грыжи с использованием сетчатых имплантов              |
| A16.14.009     | Холецистэктомия                              | A16.30.002     | Оперативное лечение пупочной грыжи  |
| A16.14.009     | Холецистэктомия                              | A16.30.002.001 | Оперативное лечение пупочной грыжи с использованием видеоэндоскопических технологий         |
| A16.14.009     | Холецистэктомия                              | A16.30.002.002 | Оперативное лечение пупочной грыжи с использованием сетчатых имплантов                      |
| A16.14.009     | Холецистэктомия                              | A16.30.003     | Оперативное лечение околопупочной грыжи   |
| A16.14.009     | Холецистэктомия                              | A16.30.004     | Оперативное лечение грыжи передней брюшной стенки   |
| A16.14.009     | Холецистэктомия                              | A16.30.004.011 | Оперативное лечение грыжи передней брюшной стенки с использованием сетчатых имплантов       |
| A16.14.009.002 | Холецистэктомия лапароскопическая            | A16.30.002     | Оперативное лечение пупочной грыжи  |
| A16.14.009.002 | Холецистэктомия лапароскопическая            | A16.30.002.001 | Оперативное лечение пупочной грыжи с использованием видеоэндоскопических технологий         |
| A16.14.009.002 | Холецистэктомия лапароскопическая            | A16.30.002.002 | Оперативное лечение пупочной грыжи с использованием сетчатых имплантов                      |
| A16.14.009.002 | Холецистэктомия лапароскопическая            | A16.30.003     | Оперативное лечение околопупочной грыжи   |
| A16.14.009.002 | Холецистэктомия лапароскопическая            | A16.30.004     | Оперативное лечение грыжи передней брюшной стенки   |
| A16.14.009.002 | Холецистэктомия лапароскопическая            | A16.30.004.011 | Оперативное лечение грыжи передней брюшной стенки с использованием сетчатых имплантов       |
| A16.14.009.001 | Холецистэктомия                              | A16.30.002     | Оперативное лечение   |

|                |   |                |   |
|----------------|---|----------------|---|
|                | малоинвазивная  |                | пупочной грыжи  |
| A16.14.009.001 | Холецистэктомия<br>малоинвазивная   | A16.30.002.001 | Оперативное лечение<br>пупочной грыжи с<br>использованием<br>видеоэндоскопических<br>технологий         |
| A16.14.009.001 | Холецистэктомия<br>малоинвазивная   | A16.30.002.002 | Оперативное лечение<br>пупочной грыжи с<br>использованием сетчатых<br>имплантов                         |
| A16.14.009.001 | Холецистэктомия<br>малоинвазивная   | A16.30.003     | Оперативное лечение<br>околопупочной грыжи  |
| A16.14.009.001 | Холецистэктомия<br>малоинвазивная   | A16.30.004     | Оперативное лечение<br>грыжи передней брюшной<br>стенки   |
| A16.14.009.001 | Холецистэктомия<br>малоинвазивная   | A16.30.004.011 | Оперативное лечение<br>грыжи передней брюшной<br>стенки с использованием<br>сетчатых имплантов          |
| A16.30.004.011 | Оперативное лечение<br>грыжи передней брюшной<br>стенки с использованием<br>сетчатых имплантов  | A16.30.001.002 | Оперативное лечение<br>пахово-бедренной грыжи<br>с использованием<br>сетчатых имплантов                 |
| A16.30.004.011 | Оперативное лечение<br>грыжи передней брюшной<br>стенки с использованием<br>сетчатых имплантов  | A16.30.001.001 | Оперативное лечение<br>пахово-бедренной грыжи<br>с использованием<br>видеоэндоскопических<br>технологий |
| A16.30.002.001 | Оперативное лечение<br>пупочной грыжи с<br>использованием<br>видеоэндоскопических<br>технологий | A16.30.001.002 | Оперативное лечение<br>пахово-бедренной грыжи<br>с использованием<br>сетчатых имплантов                 |
| A16.30.002.001 | Оперативное лечение<br>пупочной грыжи с<br>использованием<br>видеоэндоскопических<br>технологий | A16.30.001.001 | Оперативное лечение<br>пахово-бедренной грыжи<br>с использованием<br>видеоэндоскопических<br>технологий |
| A16.30.002.002 | Оперативное лечение<br>пупочной грыжи с<br>использованием сетчатых<br>имплантов                 | A16.30.001.002 | Оперативное лечение<br>пахово-бедренной грыжи<br>с использованием<br>сетчатых имплантов                 |
| A16.30.002.002 | Оперативное лечение<br>пупочной грыжи с<br>использованием сетчатых<br>имплантов                 | A16.30.001.001 | Оперативное лечение<br>пахово-бедренной грыжи<br>с использованием<br>видеоэндоскопических<br>технологий |
| A16.22.001     | Гемитиреоидэктомия  | A16.14.009.002 | Холецистэктомия<br>лапароскопическая  |
| A16.22.001     | Гемитиреоидэктомия  | A16.30.001     | Оперативное лечение<br>пахово-бедренной грыжи   |
| A16.22.001     | Гемитиреоидэктомия  | A16.30.001.001 | Оперативное лечение<br>пахово-бедренной грыжи   |

|                |   |                |   |
|----------------|---|----------------|---|
|                |   |                | с использованием видеоэндоскопических технологий                                    |
| A16.22.001     | Гемитиреоидэктомия  | A16.30.001.002 | Оперативное лечение пахово-бедренной грыжи с использованием сетчатых имплантов      |
| A16.22.001     | Гемитиреоидэктомия  | A16.30.002     | Оперативное лечение пупочной грыжи  |
| A16.22.001     | Гемитиреоидэктомия  | A16.30.002.001 | Оперативное лечение пупочной грыжи с использованием видеоэндоскопических технологий |
| A16.22.001     | Гемитиреоидэктомия  | A16.30.002.002 | Оперативное лечение пупочной грыжи с использованием сетчатых имплантов              |
| A16.22.001     | Гемитиреоидэктомия  | A16.30.004     | Оперативное лечение грыжи передней брюшной стенки                                   |
| A16.20.032     | Резекция молочной железы  | A16.20.004     | Сальпингэктомия лапаротомическая  |
| A16.20.032     | Резекция молочной железы  | A16.20.017     | Удаление параовариальной кисты лапаротомическое                                     |
| A16.20.032     | Резекция молочной железы  | A16.20.061     | Резекция яичника лапаротомическая   |
| A16.20.043     | Мастэктомия   | A16.20.011.002 | Тотальная гистерэктомия (экстирпация матки) с придатками лапаротомическая           |
| A16.18.016     | Гемиколэктомия правосторонняя   | A16.14.030     | Резекция печени атипичная   |
| A16.20.005     | Кесарево сечение  | A16.20.035     | Миомэктомия (энуклеация миоматозных узлов) лапаротомическая                         |
| A16.20.005     | Кесарево сечение  | A16.20.001     | Удаление кисты яичника  |
| A16.20.005     | Кесарево сечение  | A16.20.061     | Резекция яичника лапаротомическая   |
| A16.20.014     | Влагалищная тотальная гистерэктомия (экстирпация матки) с придатками                        | A16.20.042.001 | Слингвые операции при недержании мочи   |
| A16.20.063.001 | Влагалищная экстирпация матки с придатками с использованием видеоэндоскопических технологий | A16.20.083     | Кольпоперинеоррафия и леваторопластика  |
| A16.20.063.001 | Влагалищная экстирпация матки с придатками с использованием                                 | A16.20.042.001 | Слингвые операции при недержании мочи   |

|                |   |                |   |
|----------------|---|----------------|---|
|                | видеоэндоскопических технологий   |                |   |
| A16.20.083     | Кольпоперинеоррафия и леваторопластика  | A16.20.042.001 | Слингвые операции при недержании мочи   |
| A16.16.033.001 | Фундопликация лапароскопическая   | A16.14.009.002 | Холецистэктомия лапароскопическая   |
| A16.14.009.002 | Холецистэктомия лапароскопическая   | A16.20.063.001 | Влагалищная экстирпация матки с придатками с использованием видеоэндоскопических технологий   |
| A16.28.071.001 | Иссечение кисты почки лапароскопическое                                       | A16.20.001.001 | Удаление кисты яичника с использованием видеоэндоскопических технологий                       |
| A16.28.054     | Трансуретральная уретероли-тоэкстракция                                       | A16.28.003.001 | Лапароскопическая резекция почки  |
| A16.28.004.001 | Лапароскопическая нефрэктомия   | A16.21.002     | Трансуретральная резекция простаты  |
| A16.21.002     | Трансуретральная резекция простаты  | A16.28.085     | Трансуретральная эндоскопическая цистолитотрипсия   |
| A16.08.013.001 | Пластика носовой перегородки с использованием видеоэндоскопических технологий | A16.08.017.001 | Гайморотомия с использованием видеоэндоскопических технологий                                 |
| A16.26.093     | Факоэмульсификация без интраокулярной линзы. Факофрагментация, факоаспирация  | A16.26.069     | Трабекулотомия  |
| A16.26.093     | Факоэмульсификация без интраокулярной линзы. Факофрагментация, факоаспирация  | A16.26.073.003 | Проникающая склерэктомия  |
| A16.26.093     | Факоэмульсификация без интраокулярной линзы. Факофрагментация, факоаспирация  | A16.26.115     | Удаление силиконового масла (или иного высокомолекулярного соединения) из витреальной полости |
| A16.26.093     | Факоэмульсификация без интраокулярной линзы. Факофрагментация, факоаспирация  | A16.26.146     | Реконструкция угла передней камеры глаза  |
| A16.26.093     | Факоэмульсификация без интраокулярной линзы. Факофрагментация, факоаспирация  | A16.26.049     | Кератопластика (трансплантация роговицы)  |
| A16.26.093     | Факоэмульсификация без интраокулярной линзы. Факофрагментация, факоаспирация  | A.16.26.087    | Замещение стекловидного тела  |

- проведение однотипных операций на парных органах.

К данным операциям целесообразно относить операции на парных органах/частях тела, при выполнении которых необходимы, в том числе дорогостоящие расходные материалы.

|                |  |
|----------------|--|
| A16.26.093.002 | Фakoэмyльсификация с имплантацией интраокулярной линзы   |
| A16.26.094     | Имплантация интраокулярной линзы   |
| A22.26.004     | Лазерная корепраксия, дисцизия задней капсулы хрусталика   |
| A22.26.005     | Лазерная иридэктомия   |
| A22.26.006     | Лазергониотрабекулопунктура  |
| A22.26.007     | Лазерный трабекулоспазис   |
| A22.26.009     | Фокальная лазерная коагуляция глазного дна   |
| A22.26.019     | Лазерная гониодесцеметопунктура  |
| A22.26.023     | Лазерная трабекулопластика   |
| A16.26.075     | Склеропластика   |
| A16.26.075.001 | Склеропластика с использованием трансплантатов   |
| A22.26.010     | Панретинальная лазерная коагуляция   |
| A16.12.006     | Разрез, иссечение и закрытие вен нижней конечности   |
| A16.12.006.001 | Удаление поверхностных вен нижней конечности   |
| A16.12.006.002 | Подапоневротическая перевязка анастомозов между поверхностными и глубокими венами голени   |
| A16.12.006.003 | Диссекция перфорантных вен с использованием видеоэндоскопических технологий  |
| A16.12.012     | Перевязка и обнажение варикозных вен   |
| A16.04.014     | Артропластика стопы и пальцев ноги   |
| A16.03.022.002 | Остеосинтез титановой пластиной  |
| A16.03.022.006 | Интрамедуллярный блокируемый остеосинтез   |
| A16.03.033.002 | Наложение наружных фиксирующих устройств с использованием компрессионно-дистракционного аппарата внешней фиксации                      |
| A16.03.022.004 | Интрамедуллярный стержневой остеосинтез  |
| A16.03.022.005 | Остеосинтез с использованием биодеградируемых материалов   |
| A16.03.024.005 | Реконструкция кости. Остеотомия кости с использованием комбинируемых методов фиксации  |
| A16.03.024.007 | Реконструкция кости. Корректирующая остеотомия при деформации стоп   |
| A16.03.024.008 | Реконструкция кости. Корректирующая остеотомия бедра   |
| A16.03.024.009 | Реконструкция кости. Корректирующая остеотомия голени  |
| A16.03.024.010 | Реконструкция кости при ложном суставе бедра   |
| A16.12.008.001 | Эндартерэктомия каротидная   |
| A16.12.008.002 | Эндартерэктомия каротидная с пластикой   |
| A16.20.043.001 | Мастэктомия подкожная с одномоментной алломаммопластикой   |
| A16.20.043.002 | Мастэктомия подкожная с одномоментной алломаммопластикой с различными вариантами кожно-мышечных лоскутов                               |
| A16.20.043.003 | Мастэктомия радикальная с односторонней пластикой молочной железы с применением микрохирургической техники                             |
| A16.20.043.004 | Мастэктомия расширенная модифицированная с пластическим закрытием дефекта грудной стенки   |
| A16.20.045     | Мастэктомия радикальная подкожная с алломаммопластикой   |
| A16.20.047     | Мастэктомия расширенная модифицированная с пластическим закрытием дефекта грудной стенки различными вариантами кожно-мышечных лоскутов |
| A16.20.048     | Мастэктомия радикальная с реконструкцией TRAM-лоскутом   |
| A16.20.049.001 | Мастэктомия радикальная по Маддену с реконструкцией кожно-мышечным лоскутом и эндопротезированием                                      |

|                |  |
|----------------|--|
| A16.20.032.007 | Резекция молочной железы субтотальная с маммопластикой и эндопротезированием |
| A16.20.103     | Отсроченная реконструкция молочной железы с использованием эндопротеза       |

Возможно применение КСЛП при одномоментном проведении ангиографических исследований разных сосудистых бассейнов кровеносного русла, в том числе сочетание коронарографии и ангиографии.

Перечни могут быть дополнены в субъектах Федерации (в том числе путем включения в него симультантных операций на различных органах) и должен быть утвержден тарифным соглашением.

Размер КСЛП для таких случаев рассчитывается таким образом, чтобы полностью компенсировать затраты на медикаменты и расходный материал, а также в отдельных случаях учесть необходимость более длительного пребывания в стационаре.

### **Применение КСЛП для оплаты случаев сверхдлительного пребывания**

Оплата случаев обоснованной сверхдлительной госпитализации осуществляется с применением КСЛП. При этом критерием отнесения случая к сверхдлительному является госпитализация на срок свыше 30 дней, кроме следующих КСГ, которые считаются сверхдлительными при сроке пребывания более 45 дней:

| № КСГ | Наименование КСГ  |
|-------|---|
| 44    | Детская хирургия, уровень 1   |
| 45    | Детская хирургия, уровень 2   |
| 106   | Крайне малая масса тела при рождении, крайняя незрелость  |
| 107   | Лечение новорожденных с тяжелой патологией с применением аппаратных методов поддержки или замещения витальных функций |
| 148   | Лучевая терапия (уровень 2)   |
| 149   | Лучевая терапия (уровень 3)   |
| 220   | Тяжелая множественная и сочетанная травма (политравма)  |
| 266   | Операции на печени и поджелудочной железе (уровень 2)   |
| 267   | Панкреатит, хирургическое лечение   |
| 285   | Ожоги (уровень 5)   |

Значение КСЛП определяется в зависимости от фактического количества проведенных койко-дней. Стоимость койко-дня для оплаты случаев сверхдлительного пребывания определяется с учетом компенсаций расходов на медикаменты и расходные материалы в профильном отделении.

$$КСЛП = 1 + \frac{ФКД - НКД}{НКД} \times K_{дл},$$

где

КСЛП – коэффициент сложности лечения пациента;

$K_{дл}$  – коэффициент длительности, учитывающий расходы на медикаменты, питание, и частично на другие статьи расходов. Рекомендуемое значение – 0,25 для обычных отделений, 0,4 – для реанимационных отделений. Конкретный размер устанавливается в тарифном соглашении;

ФКД – фактическое количество койко-дней;

НКД – нормативное количество койко-дней (30 дней, за исключением КСГ, для которых установлен срок 45 дней).

## 8. Особенности группировки случаев в условиях дневного стационара

Общие правила формирования различных КСГ в дневном стационаре те же, что и в круглосуточном.

В качестве основных критериев группировки используются *код диагноза* в соответствии со справочником МКБ-10 и *код хирургической операции и/или другой применяемой медицинской технологии* (услуги) в соответствии с Номенклатурой.

В качестве дополнительных критериев при формировании КСГ для дневного стационара используются следующие признаки:

- код основного диагноза (при основном критерии группировки – код хирургической операции и/или другой применяемой медицинской технологии);
- код хирургической операции и/или другой применяемой медицинской технологии (при основном критерии группировки – код диагноза);
- возраст.

Из-за высокого разнообразия подходов к организации медицинской помощи в дневных стационарах в разных субъектах РФ справочник кодов МКБ-10 для дневного стационара содержит практически все болезни и проблемы, связанные со здоровьем, оплата лечения которых осуществляется за счет средств ОМС. Лечение многих болезней на интенсивном этапе в дневном стационаре не может проводиться, однако, это не исключает долечивания в условиях дневного стационара.

Аналогично, ряд услуг (малоинвазивных оперативных вмешательств) в одних субъектах предоставляется в амбулаторных условиях, а в других – в условиях дневного стационара.

В связи с вышесказанным субъекты РФ могут ограничивать использование ряда кодов МКБ-10 или услуг для условий дневного стационара в соответствии со сложившейся маршрутизацией пациентов.

## 9. Особенности формирования отдельных КСГ

В данном разделе более подробно описаны алгоритмы формирования *отдельных групп, имеющих определенные особенности*.

При этом базовый алгоритм отнесения для всех КСГ определяется таблицей «Группировщик».

КСГ 65 «Грипп, вирус гриппа идентифицирован»

Отнесение к данной КСГ производится по комбинации кода МКБ-10 и кодов Номенклатуры.

| Код диагноза | Наименование диагноза  | Код услуги     | Наименование услуги   |
|--------------|--|----------------|---|
| J09          | Грипп, вызванный определенным идентифициро-ванным вирусом гриппа | A26.08.019.001 | Определение РНК вируса гриппа А (Influenza virus A) в мазках со слизистой оболочки носоглотки методом |

|       |  |                |   |
|-------|--|----------------|---|
|       |  |                | ПЦР   |
| J09   | Грипп, вызванный определенным идентифициро-ванным вирусом гриппа | A26.08.019.002 | Определение РНК вируса гриппа В (Influenza virus В) в мазках со слизистой оболочки носоглотки методом ПЦР |
| J09   | Грипп, вызванный определенным идентифициро-ванным вирусом гриппа | A26.08.019.003 | Определение РНК вируса гриппа С (Influenza virus С) в мазках со слизистой оболочки носоглотки методом ПЦР |
| J10   | Грипп, вызванный идентифициро-ванным вирусом гриппа              | A26.08.019.001 | Определение РНК вируса гриппа А (Influenza virus А) в мазках со слизистой оболочки носоглотки методом ПЦР |
| J10   | Грипп, вызванный идентифициро-ванным вирусом гриппа              | A26.08.019.002 | Определение РНК вируса гриппа В (Influenza virus В) в мазках со слизистой оболочки носоглотки методом ПЦР |
| J10   | Грипп, вызванный идентифициро-ванным вирусом гриппа              | A26.08.019.003 | Определение РНК вируса гриппа С (Influenza virus С) в мазках со слизистой оболочки носоглотки методом ПЦР |
| J10.0 | Грипп с пневмонией, вирус гриппа идентифици-рован                | A26.08.019.001 | Определение РНК вируса гриппа А (Influenza virus А) в мазках со слизистой оболочки носоглотки методом ПЦР |
| J10.0 | Грипп с пневмонией, вирус гриппа идентифициро-ван                | A26.08.019.002 | Определение РНК вируса гриппа В (Influenza virus В) в   |



|       |   |                |  |
|-------|---|----------------|--|
|       |   |                | мазках со слизистой оболочки<br>носоглотки методом ПЦР   |
| J10.0 | Грипп с пневмонией, вирус гриппа идентифицирован                          | A26.08.019.003 | Определение РНК вируса гриппа С (Influenza virus C) в мазках со слизистой оболочки<br>носоглотки методом ПЦР |
| J10.1 | Грипп с другими респираторными проявлениями, вирус гриппа идентифицирован | A26.08.019.001 | Определение РНК вируса гриппа А (Influenza virus A) в мазках со слизистой оболочки<br>носоглотки методом ПЦР |
| J10.1 | Грипп с другими респираторными проявлениями, вирус гриппа идентифицирован | A26.08.019.002 | Определение РНК вируса гриппа В (Influenza virus B) в мазках со слизистой оболочки<br>носоглотки методом ПЦР |
| J10.1 | Грипп с другими респираторными проявлениями, вирус гриппа идентифицирован | A26.08.019.003 | Определение РНК вируса гриппа С (Influenza virus C) в мазках со слизистой оболочки<br>носоглотки методом ПЦР |
| J10.8 | Грипп с другими проявлениями, вирус гриппа идентифицирован                | A26.08.019.001 | Определение РНК вируса гриппа А (Influenza virus A) в мазках со слизистой оболочки<br>носоглотки методом ПЦР |
| J10.8 | Грипп с другими проявлениями, вирус гриппа идентифицирован                | A26.08.019.002 | Определение РНК вируса гриппа В (Influenza virus B) в мазках со слизистой оболочки<br>носоглотки методом ПЦР |

|       |  |                |   |
|-------|--|----------------|---|
|       |  |                | ПЦР   |
| J10.8 | Грипп с другими проявлениями, вирус гриппа идентифицирован | A26.08.019.003 | Определение РНК вируса гриппа С (Influenza virus C) в мазках со слизистой оболочки носоглотки методом ПЦР |

### КСГ 220 «Тяжелая множественная и сочетанная травма (политравма)»

Дополнительные критерии отнесения: комбинация диагнозов плюс диагноз, характеризующий тяжесть состояния.

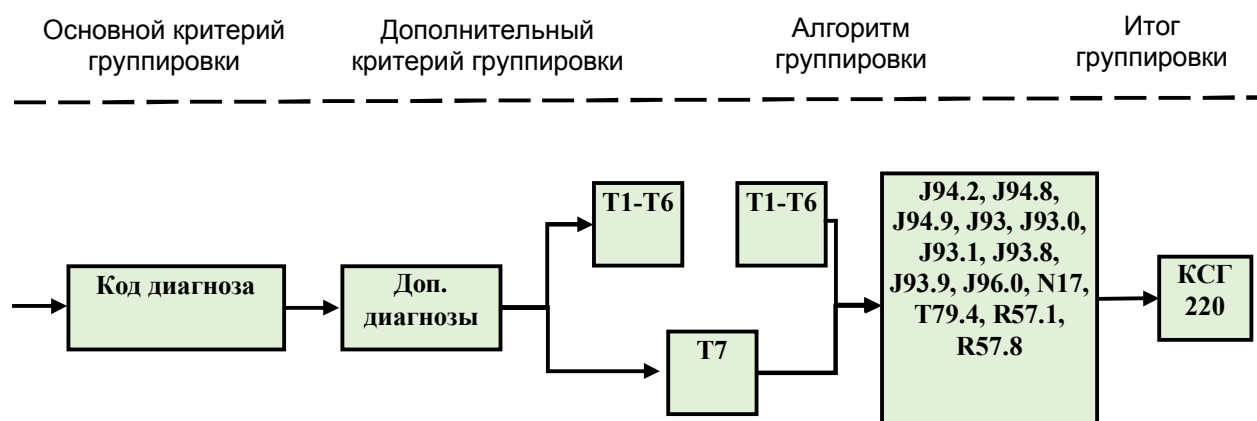
В эту группу относятся *травмы в 2 и более анатомических областях (голова/шея, позвоночник, грудная клетка, живот, таз, конечности – минимум 2 кода МКБ-10) или один диагноз множественной травмы и травмы в нескольких областях тела + как минимум один из нижеследующих диагнозов: J94.2, J94.8, J94.9, J93, J93.0, J93.1, J93.8, J93.9, J96.0, N17, T79.4, R57.1, R57.8.*

Распределение кодов МКБ-10, *которые участвуют в формировании группы 220 «Политравма», по анатомическим областям приведено в следующей таблице. Для удобства восприятия, каждой анатомической области присвоен код (столбец «Код анатомич. области»).*

| Код анатомич. области | Анатоми-ческая область | Коды МКБ-10   |
|-----------------------|------------------------|---|
| T1                    | Голова/шея             | S02.0, S02.1, S04.0, S05.7, S06.1, S06.2, S06.3, S06.4, S06.5, S06.6, S06.7, S07.0, S07.1, S07.8, S09.0, S11.0, S11.1, S11.2, S11.7, S15.0, S15.1, S15.2, S15.3, S15.7, S15.8, S15.9, S17.0, S17.8, S18   |
| T2                    | Позвоночник            | S12.0, S12.9, S13.0, S13.1, S13.3, S14.0, S14.3, S22.0, S23.0, S23.1, S24.0, S32.0, S32.1, S33.0, S33.1, S33.2, S33.4, S34.0, S34.3, S34.4  |
| T3                    | Грудная клетка         | S22.2, S22.4, S22.5, S25.0, S25.1, S25.2, S25.3, S25.4, S25.5, S25.7, S25.8, S25.9, S26.0, S27.0, S27.1, S27.2, S27.4, S27.5, S27.6, S27.8, S28.0, S28.1  |
| T4                    | Живот                  | S35.0, S35.1, S35.2, S35.3, S35.4, S35.5, S35.7, S35.8, S35.9, S36.0, S36.1, S36.2, S36.3, S36.4, S36.5, S36.8, S36.9, S37.0, S38.3   |
| T5                    | Таз                    | S32.3, S32.4, S32.5, S36.6, S37.1, S37.2, S37.4, S37.5, S37.6, S37.8, S38.0, S38.2  |
| T6                    | Конечности             | S42.2, S42.3, S42.4, S42.8, S45.0, S45.1, S45.2, S45.7, S45.8, S47, S48.0, S48.1, S48.9, S52.7, S55.0, S55.1, S55.7, S55.8, S57.0, S57.8, S57.9, S58.0, S58.1, S58.9, S68.4, S71.7, S72.0, S72.1, S72.2, S72.3, S72.4, S72.7, S75.0, S75.1, S75.2, S75.7, S75.8, S77.0, S77.1, S77.2, S78.0, S78.1, S78.9, S79.7, S82.1, S82.2, S82.3, S82.7, S85.0, S85.1, S85.5, S85.7, S87.0, S87.8, S88.0, S88.1, S88.9, S95.7, S95.8, S95.9, S97.0, S97.8, S98.0 |

|    |                       |  |
|----|-----------------------|--|
| T7 | Множест-венная травма | S02.7, S12.7, S22.1, S27.7, S29.7, S31.7, S32.7, S36.7, S38.1, S39.6, S39.7, S37.7, S42.7, S49.7, T01.1, T01.8, T01.9, T02.0, T02.1, T02.2, T02.3, T02.4, T02.5, T02.6, T02.7, T02.8, T02.9, T04.0, T04.1, T04.2, T04.3, T04.4, T04.7, T04.8, T04.9, T05.0, T05.1, T05.2, T05.3, T05.4, T05.5, T05.6, T05.8, T05.9, T06.0, T06.1, T06.2, T06.3, T06.4, T06.5, T06.8, T07 |
|----|-----------------------|--|

### Алгоритм формирования группы:



В этом алгоритме T1-T7 - коды анатомической области. Комбинация кодов определяющих политравму (T1-T6) должна быть из **разных анатомических областей**.

#### Формирование КСГ по профилю "Комбустиология"

Дополнительные критерии отнесения: комбинация диагнозов

КСГ по профилю «Комбустиология» (ожоговые группы) формируются методом комбинации двух диагнозов, один из которых характеризует **степень ожога**, а другой **площадь ожога**. Логика формирования групп приведена далее и интегрирована в Группировщике.

| КСГ | Наименование КСГ        | Комментарий (модель)   | Коды МКБ  | Дополнительные коды МКБ |
|-----|-------------------------|--|---|-------------------------|
| 279 | Отморожения (уровень 1) | Лечение пострадавших с поверхностными отморожениями                        | T33.0 - T33.9, T35.0  |                         |
| 280 | Отморожения (уровень 2) | Лечение пострадавших с отморожением, некрозом ткани                        | T34.0 - T34.9, T35.2-T35.7  |                         |
| 281 | Ожоги (уровень 1)       | Лечение пострадавших с поверхностными ожогами 1-2 ст. (площадью менее 10%) | T20.1, T20.2, T20.5, T20.6, T21.1, T21.2, T21.5, T21.6, T22.1, T22.2, T22.5, T22.6, T23.1, T23.2, T23.5, T23.6, T24.1, T24.2, T24.5, T24.6, T25.1, T25.2, T25.5, T25.6, | T31.0, T32.0            |

|     |                   |  |  |   |
|-----|-------------------|--|--|---|
|     |                   |  | T29.1, T29.2, T29.5, T29.6, T30.0, T30.1, T30.2, T30.4, T30.5  |   |
| 282 | Ожоги (уровень 2) | Лечение пострадавших с поверхностными ожогами 1-2 ст. (площадью 10% и более) | T20.1, T20.2, T20.5, T20.6, T21.1, T21.2, T21.5, T21.6, T22.1, T22.2, T22.5, T22.6, T23.1, T23.2, T23.5, T23.6, T24.1, T24.2, T24.5, T24.6, T25.1, T25.2, T25.5, T25.6, T29.1, T29.2, T29.5, T29.6, T30.0, T30.1, T30.2, T30.4, T30.5, T30.6 | T31.1-<br>T31.9,<br>T32.1-<br>T32.7   |
| 283 | Ожоги (уровень 3) | Лечение пострадавших с глубокими ожогами 3 ст. (площадью менее 10%)          | T20.0, T20.3, T20.4, T20.7, T21.0, T21.3, T21.4, T21.7, T22.0, T22.3, T22.4, T22.7, T23.0, T23.3, T23.4, T23.7, T24.0, T24.3, T24.4, T24.7, T25.0, T25.3, T25.4, T25.7, T29.0, T29.3, T29.4, T29.7, T30.3, T30.7                             | T31.0,<br>T32.0   |
| 284 | Ожоги (уровень 4) | Лечение пострадавших с глубокими ожогами 3 ст. (площадью 10% - 29%)          | T20.0, T20.3, T20.4, T20.7, T21.0, T21.3, T21.4, T21.7, T22.0, T22.3, T22.4, T22.7, T23.0, T23.3, T23.4, T23.7, T24.0, T24.3, T24.4, T24.7, T25.0, T25.3, T25.4, T25.7, T29.0, T29.3, T29.4, T29.7, T30.3, T30.7                             | T31.1,<br>T31.2,<br>T32.1,<br>T32.2   |
|     |                   | Термические и химические ожоги внутренних органов                            | T27.0, T27.1, T27.2, T27.3, T27.4, T27.5, T27.6, T27.7   |   |
| 285 | Ожоги (уровень 5) | Лечение пострадавших с глубокими ожогами 3 ст. (площадью более 30%)          | T20.0, T20.3, T20.4, T20.7, T21.0, T21.3, T21.4, T21.7, T22.0, T22.3, T22.4, T22.7, T23.0, T23.3, T23.4, T23.7, T24.0, T24.3, T24.4, T24.7, T25.0, T25.3, T25.4, T25.7, T29.0, T29.3, T29.4, T29.7, T30.3, T30.7                             | T31.3,<br>T31.4,<br>T31.5,<br>T31.6,<br>T31.7,<br>T31.8,<br>T31.9,<br>T32.3,<br>T32.4,<br>T32.5,<br>T32.6,<br>T32.7,<br>T32.8,<br>T32.9 |

Исключением являются ожоги дыхательной системы (коды МКБ-10), при наличии которых случай относится к КСГ 284 Ожоги (уровень 4) независимо от степени и площади ожога туловища.

Ожоги других внутренних органов относятся к КСГ иных профилей, например:

|       |                              |     |  |
|-------|------------------------------|-----|--|
| T28.5 | Химический ожог рта и глотки | 198 | Другие болезни органов пищеварения, взрослые |
|-------|------------------------------|-----|--|

|       |                               |     |  |
|-------|-------------------------------|-----|--|
| T28.5 | Химический ожог рта и глотки  | 169 | Другие болезни органов пищеварения, дети     |
| T28.0 | Термический ожог рта и глотки | 198 | Другие болезни органов пищеварения, взрослые |
| T28.0 | Термический ожог рта и глотки | 169 | Другие болезни органов пищеварения, дети     |

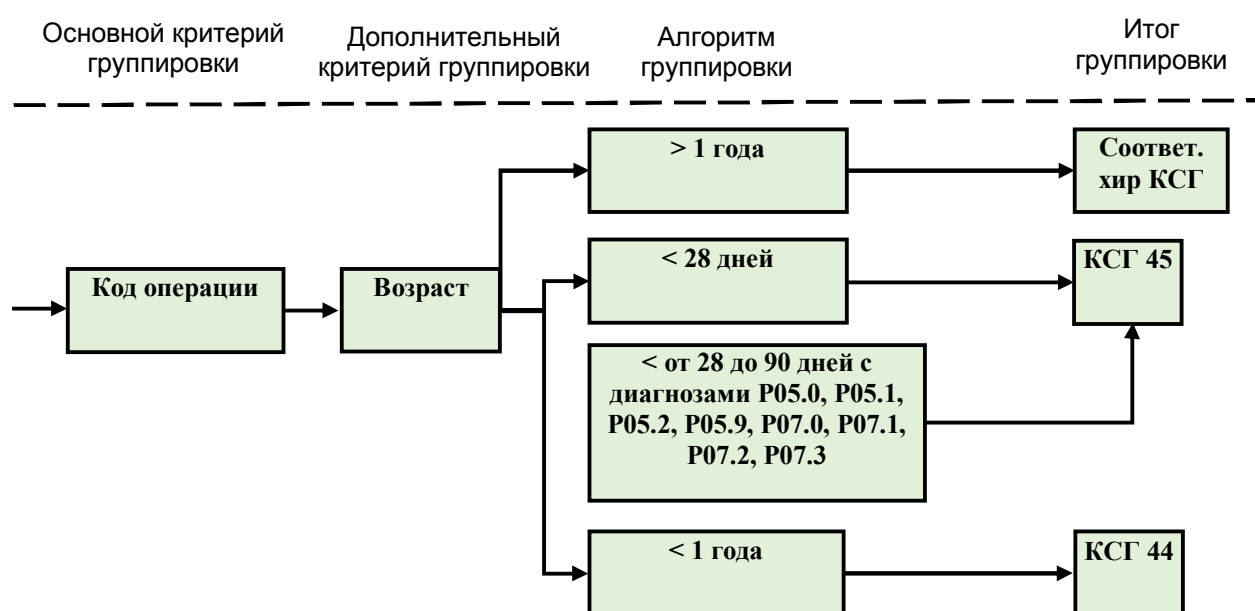
**Группы, формируемые с учетом возраста:**

**КСГ 44 Детская хирургия, уровень 1**

**КСГ 45 Детская хирургия, уровень 2**

Дополнительный критерий отнесения: возраст и сопутствующий диагноз.

**Алгоритм формирования групп:**



При отнесении случая к КСГ 45, для доношенных детей критерием новорожденности является возраст не более 28 дней. Для недоношенных детей (недоношенность обозначается кодами МКБ 10 сопутствующего диагноза P05.0, P05.1, P05.2, P05.9, P07.0, P07.1, P07.2, P07.3) отнесение к данной группе может производиться в период не более 90 дней со дня рождения.

Дети возрастом от 90 дней до года классифицируются по тем же операциям в КСГ 44.

**КСГ 107 «Лечение новорожденных с тяжелой патологией с применением аппаратных методов поддержки или замещения витальных функций»**

Дополнительный критерий отнесения: возраст

Формирование данной группы осуществляется с применением кодов номенклатуры:

| Код услуги     | Наименование услуги                             |
|----------------|---|
| A16.09.011.002 | Неинвазивная искусственная вентиляция легких    |
| A16.09.011.003 | Высокочастотная искусственная вентиляция легких |

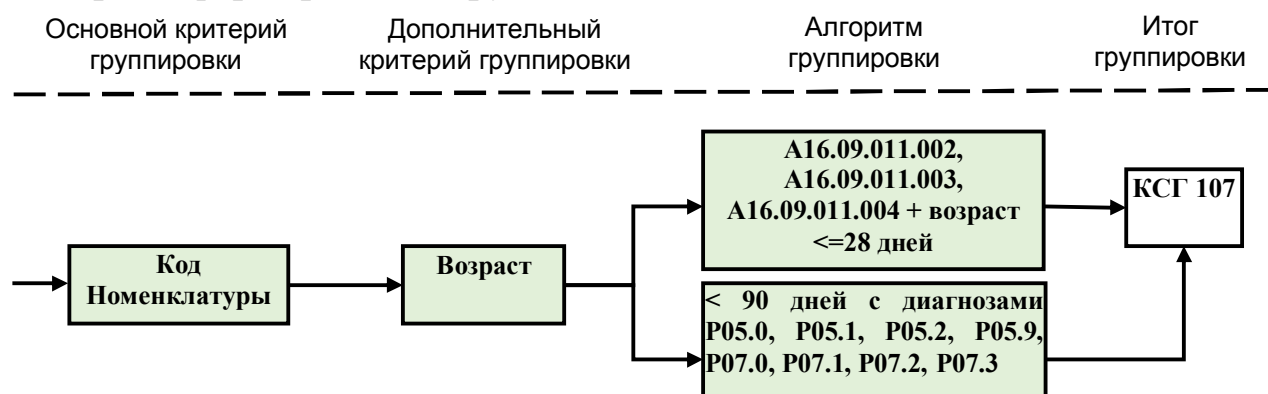
| Код услуги     | Наименование услуги  |
|----------------|--|
| A16.09.011.002 | Неинвазивная искусственная вентиляция легких                       |
| A16.09.011.004 | Синхронизированная перемежающаяся принудительная вентиляция легких |

Отнесение к данной КСГ производится в следующих случаях:

– если новорожденный ребенок характеризуется нормальной массой тела при рождении, но страдает заболеванием, требующем использования искусственной вентиляции легких. В этом случае критерием новорожденности является возраст не более 28 дней;

– если ребенок имел при рождении низкую массу тела, но госпитализируется по поводу другого заболевания, требующего использования искусственной вентиляции легких. В этом случае отнесение к данной группе может производиться в период не более 90 дней со дня рождения; должен быть указан основной диагноз (являющийся поводом к госпитализации) и сопутствующий диагноз - недоношенность (обозначается кодами МКБ 10 диагноза P05.0, P05.1, P05.2, P05.9, P07.0, P07.1, P07.2, P07.3).

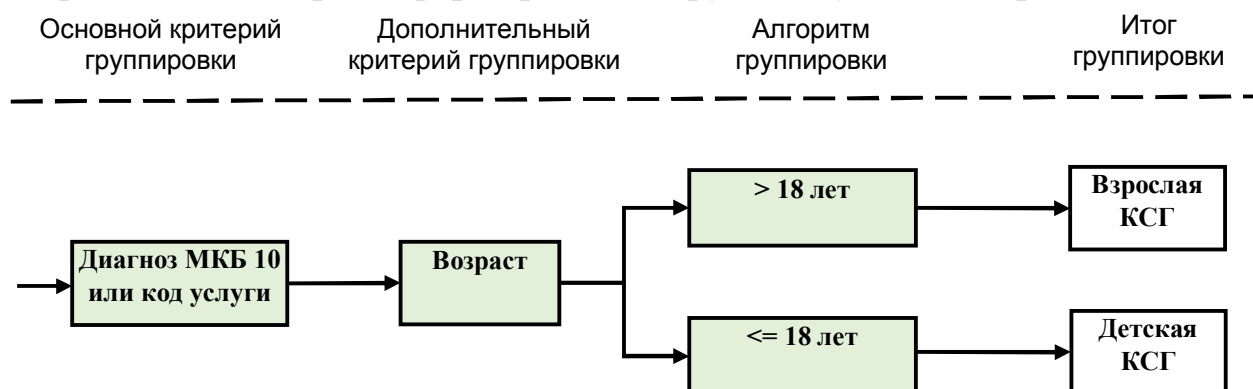
#### Алгоритм формирования группы:



Также с учетом возраста формируется ряд других КСГ, дополнительным критерием группировки в которых является возраст – менее 18 лет (код 5).

**Внимание:** на листе «Группировщик» возраст до 18 лет кодируется кодом 5 в поле «Возраст». Для «взрослых» КСГ код возраста установлен 6. Для КСГ не имеющих отметки о возрасте в Группировщике, отнесение осуществляется без учета возраста.

#### Универсальный алгоритм формирования группы с учетом возраста:



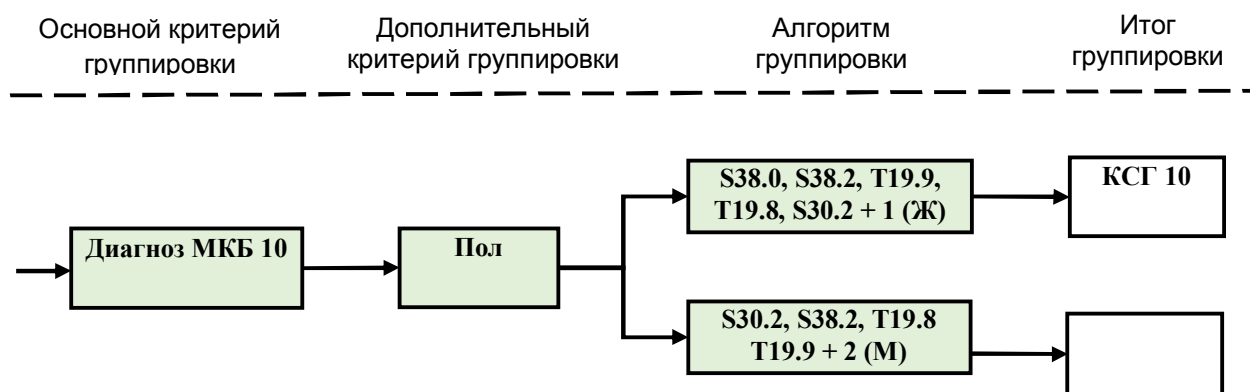
## Группы, формируемые с учетом пола

Формирование КСГ в зависимости от пола осуществляется применительно к следующим КСГ:

| № КСГ | Наименование КСГ   |
|-------|--|
| 10    | Другие болезни, врожденные аномалии, повреждения женских половых органов                   |
| 231   | Другие болезни, врожденные аномалии, повреждения мочевой системы и мужских половых органов |

Дополнительный критерий отнесения: пол (мужской, женский)

### Алгоритм формирования групп с учетом пола:



### Некоторые особенности формирования КСГ акушерско-гинекологического профиля

В новой версии группировщика формирование КСГ акушерско-гинекологического профиля производится следующим образом.

Отнесение к КСГ 4 «Родоразрешение» при любом основном диагнозе класса XV. Беременность, роды и послеродовой период (O00-O99), включенном в данную КСГ, производится при комбинации с любой из трех услуг:

|             |   |
|-------------|---|
| B01.001.006 | Ведение патологических родов врачом-акушером-гинекологом  |
| B01.001.009 | Ведение физиологических родов врачом-акушером-гинекологом |
| B02.001.002 | Ведение физиологических родов акушеркой                   |

Если при наличии диагноза класса XV. Беременность, роды и послеродовой период (O00-O99) нет закодированных услуг, соответствующих родоразрешению, случай относится к КСГ 2 «Осложнения, связанные с беременностью».

Большинство услуг, представляющих собой акушерские манипуляции, операции, не используется в группировке в связи с нецелесообразностью их использования как **основного** критерия отнесения к конкретной КСГ. Это, например, следующие услуги:

| Код услуги     | Наименование услуги         |
|----------------|-----------------------------|
| A16.20.005.001 | Расширение шеечного канала  |
| A16.20.070     | Наложение акушерских щипцов |

| Код услуги     | Наименование услуги   |
|----------------|---|
| A16.20.071     | Вакуум-экстракция плода                                     |
| A16.20.071.001 | Экстракция плода за тазовый конец                           |
| A16.20.073     | Ручное пособие при тазовом предлежании плода (по Цовьянову) |
| A16.20.073.001 | Поворот плода за ножку                                      |
| A16.20.073.002 | Классическое ручное пособие при тазовом предлежании плода   |
| A16.20.076     | Наложение гемостатических компрессионных швов (B-lunch)     |
| A16.20.076.001 | Наложение клемм по Бакшееву                                 |
| A16.20.076.002 | Наложение клемм по Генкелю-Тиканадзе                        |
| A16.20.077     | Установка внутриматочного баллона                           |
| A16.20.073.003 | Ручное отделение плаценты и выделение последа               |

Такой подход в полной мере соответствует заранее заложенному в основу формирования КСГ принципу и ни в коей мере не означает, что проведение таких операций при родоразрешении или искусственном аборте не финансируется системой ОМС. Он означает, что их проведение *уже учтено при расчете коэффициента относительной затроемкости случаев* в соответствующей КСГ.

При выполнении операции кесарева сечения (A16.20.005 Кесарево сечение) случай относится к КСГ 5 вне зависимости от диагноза.

С целью снижения стимулов к искажению статистики и перевода пациентов в более затратные категории, в группировщике предусмотрено однозначное отнесение к КСГ4 «Родоразрешение» комбинаций диагнозов, входящих в КСГ 4, и следующих услуг:

- A16.20.007 «Пластика шейки матки»;
- A16.20.015 «Восстановление тазового дна»;
- A16.20.023 «Восстановление влагалищной стенки»;
- A16.20.024 «Реконструкция влагалища»;
- A16.20.025 «Зашивание разрыва влагалища в промежности»;
- A16.20.025.001 «Зашивание разрыва шейки матки»;
- A16.20.030 «Восстановление вульвы и промежности»;
- A16.20.055 «Наложение швов на шейку матки».

Если в ходе оказания медицинской помощи роженице выполнялась операция, входящая в КСГ 13 или 14 (операции на женских половых органах уровней 3 и 4), например субтотальная или тотальная гистерэктомия, отнесение случая производится к КСГ по коду операции.

Как указывалось ранее, при дородовой госпитализации пациентки в отделение патологии беременности с последующим родоразрешением оплата по двум КСГ (2 «Осложнения, связанные с беременностью» и 4 «Родоразрешение» или 2 «Осложнения, связанные с беременностью» и 5 «Кесарево сечение») возможна в случае пребывания в отделение патологии беременности в течение 6 дней и более.

При этом оплата по 2 КСГ возможна в случае пребывания в отделении патологии беременности не менее 2 дней при оказании медицинской помощи по следующим МКБ-10:

O14.1 Тяжелая преэклампсия.



О34.2 Послеоперационный рубец матки, требующий предоставления медицинской помощи матери.

О36.3 Признаки внутриутробной гипоксии плода, требующие предоставления медицинской помощи матери.

О36.4 Внутриутробная гибель плода, требующая предоставления медицинской помощи матери.

О42.2 Преждевременный разрыв плодных оболочек, задержка родов, связанная с проводимой терапией.

КСГ 1 «Беременность без патологии, дородовая госпитализация в отделение сестринского ухода» может быть подана на оплату только медицинскими организациями, имеющими в структуре соответствующее отделение или выделенные койки сестринского ухода.

### **Особенности формирования отдельных КСГ, объединяющих случаи лечения болезней системы кровообращения**

В новой версии группировщика отнесение к большинству КСГ кардиологического (а также ревматологического или терапевтического) профиля производится путем комбинации двух классификационных критериев: терапевтического диагноза и услуги. Это следующие КСГ:

| № КСГ                    | Наименование КСГ   |
|--------------------------|--|
| Круглосуточный стационар |  |
| 68                       | Нестабильная стенокардия, инфаркт миокарда, легочная эмболия (уровень 2)             |
| 69                       | Инфаркт миокарда, легочная эмболия, лечение с применением тромболитической терапии   |
| 71                       | Нарушения ритма и проводимости (уровень 2)   |
| 73                       | Эндокардит, миокардит, перикардит, кардиомиопатии (уровень 2)                        |
| 181                      | Ревматические болезни сердца (уровень 2)   |
| 201                      | Стенокардия (кроме нестабильной), хроническая ишемическая болезнь сердца (уровень 2) |
| 203                      | Другие болезни сердца (уровень 2)  |
| Дневной стационар        |  |
| 32                       | Болезни системы кровообращения с применением инвазивных методов                      |

Соответственно, если предусмотренные для отнесения к этим КСГ услуги не оказывались, случай классифицируется по диагнозу в соответствии с кодом МКБ 10.

Аналогичный подход применяется при классификации госпитализаций при инфаркте мозга: при проведении тромболитической терапии и/или ряда диагностических манипуляций случай относится к одной из двух КСГ:

| № КСГ | Наименование КСГ         | КЗ   |
|-------|--------------------------|------|
| 90    | Инфаркт мозга, уровень 2 | 3,12 |
| 91    | Инфаркт мозга, уровень 3 | 4,51 |

Если никаких услуг, являющихся классификационными критериями, больным не оказывалось, случай должен относиться к КСГ 89 «Инфаркт мозга, уровень 1».

Классификационные критерии отнесения к КСГ 90 и 91:

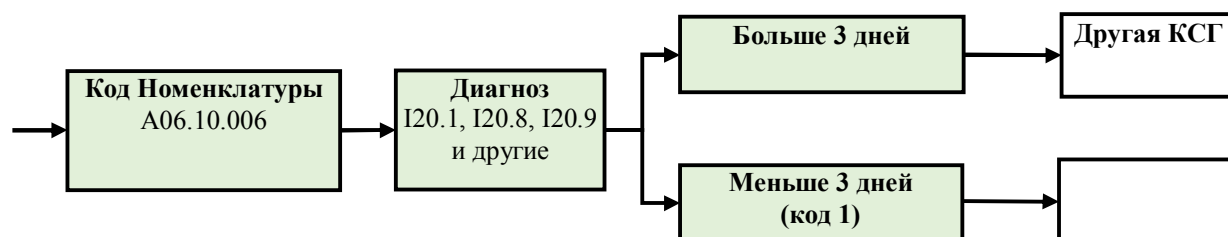
| Код услуги     | Наименование услуги  | КСГ |
|----------------|--|-----|
| A06.12.031.001 | Церебральная ангиография тотальная селективная   | 91  |
| A05.12.006     | Магнитно-резонансная ангиография с контрастированием (одна область)  | 91  |
| A06.12.056     | Компьютерно-томографическая ангиография сосудов головного мозга  | 91  |
| A25.30.036.002 | Назначение лекарственной терапии с применением ферментных фибринолитических средств для внутривенного введения при инсульте        | 90  |
| A06.12.031     | Церебральная ангиография   | 91  |
| A25.30.036.003 | Назначение лекарственной терапии с применением ферментных фибринолитических средств для внутриаартериального введения при инсульте | 91  |

### **КСГ 185 Диагностическое обследование сердечно-сосудистой системы**

Данная КСГ предназначена для оплаты краткосрочных (не более трех дней) случаев госпитализации, целью которых является затратноое диагностическое обследование при болезнях системы кровообращения.

Отнесение к данной КСГ производится по комбинации критериев: услуга, представляющая собой метод диагностического обследования, и терапевтический диагноз.

#### **Алгоритм формирования группы:**



### **Некоторые особенности формирования КСГ, классифицирующих случаи диагностики и лечения злокачественных опухолей**

#### **Лекарственное лечение злокачественных новообразований (КСГ 31-33 и 142-146 круглосуточного стационара, 13-15 и 50-54 дневного стационара)**

Отнесение случаев к группам, относящимся к химиотерапии, осуществляется на основе комбинации соответствующего кода терапевтического диагноза класса «С» и кодов Номенклатуры (при этом за законченный случай принимается курс химиотерапевтического лечения, выполненный в период одной госпитализации).

Отнесение к КСГ 31-33, 142-145 круглосуточного и 13-15 и 50-53 дневного стационара производится по кодам Номенклатуры:

| Код услуги | Наименование услуги   |
|------------|---|
| A25.30.014 | Назначение лекарственных препаратов при онкологическом заболевании у детей    |
| A25.30.033 | Назначение лекарственных препаратов при онкологическом заболевании у взрослых |

Отнесение к КСГ 146 круглосуточного и 54 дневного стационара производится по кодам Номенклатуры:

| Код услуги     | Наименование услуги  |
|----------------|--|
| A25.30.033.001 | Назначение лекарственной терапии с применением моноклональных антител при онкологическом заболевании у взрослых  |
| A25.30.033.002 | Назначение лекарственной терапии с применением ингибиторов протеинкиназы при злокачественном новообразовании у взрослых  |
| A25.30.033.007 | Назначение лекарственной терапии с применением других препаратов влияющих на структуру и минерализацию костей (деносумаб) при злокачественном новообразовании у взрослых |

Название услуги включает наименование группы лекарственного препарата согласно анатомо-терапевтическо-химической (АТХ) классификации. В медицинской организации при назначении конкретного лекарственного препарата определяется его принадлежность к АТХ-группе и выбирается соответствующая услуга для кодирования. Закодированная услуга в дальнейшем служит в комбинации с диагнозом критерием отнесения к КСГ 146 круглосуточного и КСГ 54 дневного стационара.

Например, применение препарата, который согласно АТХ-классификации относится к моноклональным антителам, кодируется услугой A25.30.033.001. Назначение лекарственной терапии с применением моноклональных антител при онкологическом заболевании у взрослых.

**Лучевая терапия (КСГ 147-149 круглосуточного и 44-46 дневного стационара)**

Отнесение к соответствующей группе осуществляется на основании кодов лучевой терапии, приведенных в таблице «Номенклатура».

### **Хирургическая онкология**

Отнесение к ряду КСГ производится при комбинации диагнозов класса С и услуг, обозначающих выполнение оперативного вмешательства.

К таким КСГ относятся:

|     |   |
|-----|---|
| 115 | Операции на женских половых органах при злокачественных новообразованиях (уровень 1)        |
| 116 | Операции на женских половых органах при злокачественных новообразованиях (уровень 2)        |
| 117 | Операции на женских половых органах при злокачественных новообразованиях (уровень 3)        |
| 118 | Операции на кишечнике и анальной области при злокачественных новообразованиях (уровень 1)   |
| 119 | Операции на кишечнике и анальной области при злокачественных новообразованиях (уровень 2)   |
| 120 | Операции при злокачественных новообразованиях почки и мочевыделительной системы (уровень 1) |
| 121 | Операции при злокачественных новообразованиях почки и мочевыделительной системы (уровень 2) |
| 122 | Операции при злокачественных новообразованиях почки и мочевыделительной системы (уровень 3) |
| 123 | Операции при злокачественных новообразованиях кожи (уровень 1)                              |

|     |   |
|-----|---|
| 124 | Операции при злокачественных новообразованиях кожи (уровень 2)  |
| 125 | Операции при злокачественных новообразованиях кожи (уровень 3)  |
| 126 | Операции при злокачественном новообразовании щитовидной железы (уровень 1)  |
| 127 | Операции при злокачественном новообразовании щитовидной железы (уровень 2)  |
| 128 | Мастэктомия , другие операции при злокачественном новообразовании молочной железы (уровень 1)                       |
| 129 | Мастэктомия, другие операции при злокачественном новообразовании молочной железы (уровень 2)                        |
| 130 | Операции при злокачественном новообразовании желчного пузыря, желчных протоков (уровень 1)                          |
| 131 | Операции при злокачественном новообразовании желчного пузыря, желчных протоков (уровень 2)                          |
| 132 | Операции при злокачественном новообразовании пищевода, желудка (уровень 1)  |
| 133 | Операции при злокачественном новообразовании пищевода, желудка (уровень 2)  |
| 134 | Операции при злокачественном новообразовании пищевода, желудка (уровень 3)  |
| 135 | Другие операции при злокачественном новообразовании брюшной полости   |
| 137 | Операции на органе слуха, придаточных пазухах носа и верхних дыхательных путях при злокачественных новообразованиях |
| 138 | Операции на нижних дыхательных путях и легочной ткани при злокачественных новообразованиях (уровень 1)              |
| 139 | Операции на нижних дыхательных путях и легочной ткани при злокачественных новообразованиях (уровень 2)              |
| 140 | Операции при злокачественных новообразованиях мужских половых органов (уровень 1)                                   |
| 141 | Операции при злокачественных новообразованиях мужских половых органов (уровень 2)                                   |

Отнесение к КСГ 128, 129 при выполнении мастэктомии производится по коду оперативного вмешательства вне зависимости от диагноза (исходя из того, что подавляющее большинство подобных вмешательств очевидно выполняется при злокачественных новообразованиях молочной железы).

Если больному со злокачественным новообразованием выполнялось оперативное вмешательство, не являющееся классификационным критерием для онкологических хирургических групп, то отнесение такого случая к КСГ производится по общим правилам, то есть к КСГ, формируемой по коду выполненного хирургического вмешательства.

### **КСГ 136 Злокачественное новообразование без специального противоопухолевого лечения**

Отнесение к данной КСГ производится, если диагноз относится к классу С, при этом больному не оказывалось услуг, являющихся классификационным критерием (химиотерапии, лучевой терапии, хирургической операции).

При экспертизе качества медицинской помощи целесообразно обращать внимание на обоснованность подобных госпитализаций.

**КСГ 208 Госпитализация в диагностических целях с постановкой/подтверждением диагноза злокачественного новообразования**

Отнесение случая к этой группе осуществляется с применением соответствующего кода номенклатуры из раздела «В». Данная группа предназначена в основном для оплаты случаев госпитализаций в отделения / медицинские организации неонкологического профиля, когда в ходе обследования выявлено злокачественное новообразование с последующим переводом (выпиской) больного для лечения в профильной организации.

**Лекарственная терапия при хронических вирусных гепатитах в дневном стационаре (КСГ 21 Вирусный гепатит В хронический, лекарственная терапия, КСГ 22 Вирусный гепатит С хронический, лекарственная терапия при инфицировании вирусом генотипа 2, 3, КСГ 23 Вирусный гепатит С хронический на стадии цирроза печени, лекарственная терапия при инфицировании вирусом генотипа 2, 3, КСГ 24 и 25 Вирусный гепатит С хронический, лекарственная терапия при инфицировании вирусом генотипа 1, 4 (уровень 1 и 2))**

Отнесение к данным КСГ производится по комбинации кода МКБ-10 и кодов Номенклатуры.

**Коды МКБ 10, использующиеся как классификационные критерии отнесения случаев к КСГ 21-25**

| Код диагноза | Наименование диагноза                            | КСГ  |
|--------------|--|--|
|              | Основной диагноз                                 |  |
| V18.0        | Хронический вирусный гепатит В с дельта-агентом  | КСГ 21 Вирусный гепатит В хронический, лекарственная терапия   |
| V18.1        | Хронический вирусный гепатит В без дельта-агента | КСГ 21 Вирусный гепатит В хронический, лекарственная терапия   |
| V18.2        | Хронический вирусный гепатит С                   | КСГ 22 Вирусный гепатит С хронический, лекарственная терапия при инфицировании вирусом генотипа 2, 3,<br>КСГ 23 Вирусный гепатит С хронический на стадии цирроза печени, лекарственная терапия при инфицировании вирусом генотипа 2, 3<br>КСГ 24 Вирусный гепатит С хронический, лекарственная терапия при инфицировании вирусом генотипа 1, 4 (уровень 1)<br>КСГ 25 Вирусный гепатит С хронический, лекарственная терапия при инфицировании вирусом генотипа 1, 4 (уровень 2) |
|              | Сопутствующий диагноз                            |  |
| K74.3        | Первичный билиарный цирроз                       | КСГ 23 Вирусный гепатит С хронический на стадии цирроза печени, лекарственная терапия  |

|       |                                     |   |
|-------|-------------------------------------|---|
|       |                                     | при инфицировании вирусом генотипа 2, 3   |
| K74.4 | Вторичный билиарный цирроз          | КСГ 23 Вирусный гепатит С хронический на стадии цирроза печени, лекарственная терапия при инфицировании вирусом генотипа 2, 3 |
| K74.5 | Билиарный цирроз неуточненный       | КСГ 23 Вирусный гепатит С хронический на стадии цирроза печени, лекарственная терапия при инфицировании вирусом генотипа 2, 3 |
| K74.6 | Другой и неуточненный цирроз печени | КСГ 23 Вирусный гепатит С хронический на стадии цирроза печени, лекарственная терапия при инфицировании вирусом генотипа 2, 3 |

**Коды Номенклатуры, использующиеся как классификационные критерии отнесения случаев к КСГ 21-25**

| Код услуги     | Наименование услуги   |
|----------------|---|
| A25.14.004.001 | Назначение лекарственной терапии с применением интерферонов при хроническом вирусном гепатите С, генотип 1  |
| A25.14.004.002 | Назначение лекарственной терапии с применением ингибиторов протеаз при хроническом вирусном гепатите С, генотип 1                                 |
| A25.14.004.003 | Назначение лекарственной терапии с применением прочих противовирусных препаратов при хроническом вирусном гепатите С, генотип 1                   |
| A25.14.005.001 | Назначение лекарственной терапии с применением интерферонов при хроническом вирусном гепатите С, генотип 2  |
| A25.14.006.001 | Назначение лекарственной терапии с применением интерферонов при хроническом вирусном гепатите С, генотип 3  |
| A25.14.007.001 | Назначение лекарственной терапии с применением интерферонов при хроническом вирусном гепатите С, генотип 4  |
| A25.14.007.002 | Назначение лекарственной терапии с применением ингибиторов протеаз при хроническом вирусном гепатите С, генотип 4                                 |
| A25.14.007.003 | Назначение лекарственной терапии с применением прочих противовирусных препаратов при хроническом вирусном гепатите С, генотип 4                   |
| A25.14.008.001 | Назначение лекарственной терапии с применением интерферонов при хроническом вирусном гепатите В   |
| A25.14.008.002 | Назначение лекарственной терапии с применением нуклеозидов и нуклеотидов – ингибиторов обратной транскриптазы при хроническом вирусном гепатите В |

Название услуги включает наименование группы лекарственного препарата согласно анатомо-терапевтическо-химической (АТХ) классификации, диагноз (хронический гепатит В или С), для гепатита С – указание на генотип вируса. В медицинской организации при назначении конкретного лекарственного препарата определяется его принадлежность к АТХ-группе и выбирается соответствующая услуга для кодирования. Закодированная услуга в дальнейшем в комбинации с диагнозом служит критерием отнесения к КСГ 21-25 дневного стационара.

Например, применение препарата, который согласно АТХ-классификации относится к группе «Прочие противовирусные препараты», кодируется услугами A25.14.004.003 «Назначение лекарственной терапии с применением прочих

противовирусных препаратов при хроническом вирусном гепатите С, генотип 1» или А25.14.007.003 «Назначение лекарственной терапии с применением прочих противовирусных препаратов при хроническом вирусном гепатите С, генотип 4».

При назначении комбинации из препаратов, который согласно АТХ-классификации относится к разным группам (например, «Интерфероны» и «Ингибиторы протеаз») отнесение производится к КСГ с большим коэффициентом затратоемкости (КСГ 25).

Коэффициент затратоемкости для этих КСГ приведен *в расчете на усредненные затраты на 1 месяц терапии.*

**КСГ «Неврологические заболевания, лечение с применением ботулотоксина» (84 для круглосуточного стационара; 36 для дневного стационара)**

Отнесение к данной КСГ производится по комбинации кода МКБ-10 (диагноза) и кодов Номенклатуры, обозначающих услуги по назначению лекарственных препаратов.

**Перечень диагнозов и услуг, являющихся классификационным критерием отнесения к КСГ 84 круглосуточного стационара и КСГ 35 дневного стационара**

| Код МКБ 10/услуги | Диагноз/название услуги                       |
|-------------------|---|
| G20               | Болезнь Паркинсона                            |
| G23.0             | Болезнь геллервордена-шпатца                  |
| G24               | Дистония                                      |
| G24.0             | Дистония, вызванная лекарственными средствами |
| G24.1             | Идиопатическая семейная дистония              |
| G24.2             | Идиопатическая несемейная дистония            |
| G24.3             | Спастическая кривошея                         |
| G24.4             | Идиопатическая рото-лицевая дистония          |
| G24.5             | Блефароспазм                                  |
| G24.8             | Прочие дистонии                               |
| G24.9             | Дистония неуточненная                         |
| G35               | Рассеянный склероз                            |
| G43               | Мигрень                                       |
| G43.0             | Мигрень без ауры [простая мигрень]            |
| G43.1             | Мигрень с аурой [классическая мигрень]        |
| G43.2             | Мигренозный статус                            |
| G43.3             | Осложненная мигрень                           |
| G43.8             | Другая мигрень                                |
| G43.9             | Мигрень неуточненная                          |
| G44               | Другие синдромы головной боли                 |
| G51.3             | Клонический гемифациальный спазм              |
| G80               | Детский церебральный паралич                  |
| G80.0             | Спастический церебральный паралич             |

|                |  |
|----------------|--|
| G80.1          | Спастическая диплегия  |
| G80.2          | Детская гемиплегия   |
| G80.3          | Дискинетический церебральный паралич   |
| G80.4          | Атактический церебральный паралич  |
| G80.8          | Другой вид детского церебрального паралича   |
| G80.9          | Детский церебральный паралич неуточненный  |
| G81.1          | Спастическая параплегия  |
| G81.9          | Гемиплегия неуточненная  |
| G82.1          | Спастическая параплегия  |
| G82.4          | Спастическая тетраплегия   |
| G82.5          | Тетраплегия неуточненная   |
| A25.24.001.002 | Назначение ботулинического токсина при заболеваниях периферической нервной системы |

**КСГ «Комплексное лечение с применением препаратов иммуноглобулина» (300 круглосуточного стационара; 108 дневного стационара) (профиль «Прочее»).**

Отнесение к данной КСГ производится по комбинации кода МКБ-10 (диагноза) и кодов Номенклатуры, обозначающих услуги по назначению лекарственных препаратов.

**Перечень диагнозов и услуг, являющихся классификационным критерием отнесения к КСГ 300 круглосуточного стационара и КСГ 108 дневного стационара**

| Код МКБ 10 | Диагноз  | Код услуги     | Название услуги   |
|------------|--|----------------|---|
| G70.2      | Врожденная или приобретенная миастения               | A25.24.001.001 | Назначение лекарственной терапии с применением иммуноглобулинов при заболеваниях периферической нервной системы |
| G61.8      | Другие воспалительные полиневропатии                 | A25.24.001.001 | Назначение лекарственной терапии с применением иммуноглобулинов при заболеваниях периферической нервной системы |
| G70.0      | Myasthenia gravis                                    | A25.24.001.001 | Назначение лекарственной терапии с применением иммуноглобулинов при заболеваниях периферической нервной системы |
| G36.9      | Острая диссеминированная демиелинизация неуточненная | A25.24.001.001 | Назначение лекарственной терапии с применением иммуноглобулинов при заболеваниях периферической нервной системы |
| G36.1      | Острый и   | A25.24.001.0   | Назначение лекарственной терапии  |



|       |  |                    |  |
|-------|--|--------------------|--|
|       | подострый геморрагический лейкоэнцефалит [болезнь харста]                          | 01                 | с применением иммуноглобулинов при заболеваниях периферической нервной системы   |
| G35   | Рассеянный склероз   | A25.24.001.0<br>01 | Назначение лекарственной терапии с применением иммуноглобулинов при заболеваниях периферической нервной системы                |
| G36.8 | Другая уточненная форма острой диссеминированной демиелинизации                    | A25.24.001.0<br>01 | Назначение лекарственной терапии с применением иммуноглобулинов при заболеваниях периферической нервной системы                |
| G58.7 | Множественный мононеврит   | A25.24.001.0<br>01 | Назначение лекарственной терапии с применением иммуноглобулинов при заболеваниях периферической нервной системы                |
| G61.0 | Синдром гийена-барре   | A25.24.001.0<br>01 | Назначение лекарственной терапии с применением иммуноглобулинов при заболеваниях периферической нервной системы                |
| G36.0 | Оптиконевромиелит [болезнь девика]   | A25.24.001.0<br>01 | Назначение лекарственной терапии с применением иммуноглобулинов при заболеваниях периферической нервной системы                |
| G37.3 | Острый поперечный миелит при демиелинизирующей болезни центральной нервной системы | A25.23.001.0<br>01 | Назначение лекарственной терапии с применением иммуноглобулинов при заболеваниях центральной нервной системы и головного мозга |
| G37.5 | Концентрический склероз [бало]   | A25.23.001.0<br>01 | Назначение лекарственной терапии с применением иммуноглобулинов при заболеваниях центральной нервной системы и головного мозга |
| G37.1 | Центральная демиелинизация мозолистого тела  | A25.23.001.0<br>01 | Назначение лекарственной терапии с применением иммуноглобулинов при заболеваниях центральной нервной системы и головного мозга |
| G37.9 | Демиелинизирующая болезнь центральной нервной системы неуточненная                 | A25.23.001.0<br>01 | Назначение лекарственной терапии с применением иммуноглобулинов при заболеваниях центральной нервной системы и головного мозга |

|       |  |                    |  |
|-------|--|--------------------|--|
| G37.2 | Центральный<br>понтийный<br>миелиноз   | A25.23.001.0<br>01 | Назначение лекарственной терапии с применением иммуноглобулинов при заболеваниях центральной нервной системы и головного мозга |
| G37.4 | Подострый<br>некротизирующий<br>миелит   | A25.23.001.0<br>01 | Назначение лекарственной терапии с применением иммуноглобулинов при заболеваниях центральной нервной системы и головного мозга |
| G51.0 | Паралич Белла  | A25.24.001.0<br>01 | Назначение лекарственной терапии с применением иммуноглобулинов при заболеваниях периферической нервной системы                |
| G37.0 | Диффузный<br>склероз   | A25.23.001.0<br>01 | Назначение лекарственной терапии с применением иммуноглобулинов при заболеваниях центральной нервной системы и головного мозга |
| G37.8 | Другие<br>уточненные<br>демиелинизирующие<br>болезни<br>центральной<br>нервной системы | A25.23.001.0<br>01 | Назначение лекарственной терапии с применением иммуноглобулинов при заболеваниях центральной нервной системы и головного мозга |
| G37   | Другие<br>демиелинизирующие<br>болезни<br>центральной<br>нервной системы               | A25.23.001.0<br>01 | Назначение лекарственной терапии с применением иммуноглобулинов при заболеваниях центральной нервной системы и головного мозга |
| G11.3 | Мозжечковая<br>атаксия с<br>нарушением<br>репарации ДНК                                | A25.23.001.0<br>01 | Назначение лекарственной терапии с применением иммуноглобулинов при заболеваниях центральной нервной системы и головного мозга |
| D69.3 | Идиопатическая<br>тромбоцитопени<br>ческая пурпура                                     | A25.05.001.0<br>01 | Назначение лекарственной терапии с применением иммуноглобулинов при заболеваниях системы органов кроветворения и крови         |

**КСГ 302 круглосуточного стационара «Лечение с применением генно-инженерных биологических препаратов в случае отсутствия эффективности базисной терапии» и КСГ 111 дневного стационара «Лечение с применением генно-инженерных биологических препаратов»**

Отнесение к данным КСГ производится по комбинации кода МКБ-10 (диагноза) и кодов Номенклатуры, обозначающих услуги по назначению лекарственных препаратов.

При комбинации кода МКБ-10 (диагноза) и кода Номенклатуры A25.30.035 Иммунизация против респираторно-синцитиальной вирусной (РСВ)

инфекции с применением иммуноглобулина специфического (паливизумаб) дополнительным классификационным критерием является возраст: до двух лет.

**Диагнозы и услуги, являющиеся классификационным критерием отнесения к КСГ 302 «Лечение с применением генно-инженерных биологических препаратов в случае отсутствия эффективности базисной терапии» и КСГ 111 дневного стационара «Лечение с применением генно-инженерных биологических препаратов»**

| Код МКБ-10 | Диагноз   | Код услуги     | Название услуги  |
|------------|---|----------------|--|
| J45.0      | Астма с преобладанием аллергического компонента | A25.09.001.001 | Назначение лекарственной терапии с применением прочих препаратов для лечения обструктивных заболеваний дыхательных путей для системного применения |
| K50.0      | Болезнь Крона тонкой кишки                      | A25.17.001.001 | Назначение лекарственной терапии с применением ингибиторов фактора некроза опухоли альфа при заболеваниях тонкой кишки                             |
| K50.0      | Болезнь Крона тонкой кишки                      | A25.17.001.002 | Назначение лекарственной терапии с применением ингибиторов интерлейкина при заболеваниях тонкой кишки  |
| K50.1      | Болезнь Крона толстой кишки                     | A25.18.001.002 | Назначение лекарственной терапии с применением ингибиторов интерлейкина при заболеваниях толстой кишки   |
| K50.1      | Болезнь Крона толстой кишки                     | A25.18.001.001 | Назначение лекарственной терапии с применением ингибиторов фактора некроза опухоли альфа при заболеваниях толстой кишки                            |
| K50.8      | Другие разновидности болезни Крона              | A25.18.001.002 | Назначение лекарственной терапии с применением ингибиторов интерлейкина при заболеваниях толстой кишки   |
| K50.8      | Другие разновидности болезни Крона              | A25.18.001.001 | Назначение лекарственной терапии с применением ингибиторов фактора некроза опухоли альфа при заболеваниях толстой кишки                            |
| K50.9      | Болезнь Крона неуточненная                      | A25.18.001.002 | Назначение лекарственной терапии с применением ингибиторов интерлейкина при заболеваниях толстой кишки   |
| K50.9      | Болезнь Крона неуточненная                      | A25.18.001.001 | Назначение лекарственной терапии с применением ингибиторов фактора некроза опухоли альфа при заболеваниях толстой кишки                            |
| K51        | Язвенный колит                                  | A25.18.001.002 | Назначение лекарственной терапии с применением ингибиторов интерлейкина при заболеваниях толстой кишки   |

|       |                                       |                |   |
|-------|---------------------------------------|----------------|---|
| K51   | Язвенный колит                        | A25.18.001.001 | Назначение лекарственной терапии с применением ингибиторов фактора некроза опухоли альфа при заболеваниях толстой кишки |
| K51.0 | Язвенный (хронический) энтероколит    | A25.18.001.002 | Назначение лекарственной терапии с применением ингибиторов интерлейкина при заболеваниях толстой кишки                  |
| K51.0 | Язвенный (хронический) энтероколит    | A25.18.001.001 | Назначение лекарственной терапии с применением ингибиторов фактора некроза опухоли альфа при заболеваниях толстой кишки |
| K51.1 | Язвенный (хронический) илеоколит      | A25.18.001.002 | Назначение лекарственной терапии с применением ингибиторов интерлейкина при заболеваниях толстой кишки                  |
| K51.1 | Язвенный (хронический) илеоколит      | A25.18.001.001 | Назначение лекарственной терапии с применением ингибиторов фактора некроза опухоли альфа при заболеваниях толстой кишки |
| K51.2 | Язвенный (хронический) проктит        | A25.18.001.002 | Назначение лекарственной терапии с применением ингибиторов интерлейкина при заболеваниях толстой кишки                  |
| K51.2 | Язвенный (хронический) проктит        | A25.18.001.001 | Назначение лекарственной терапии с применением ингибиторов фактора некроза опухоли альфа при заболеваниях толстой кишки |
| K51.3 | Язвенный (хронический) ректосигмоидит | A25.18.001.002 | Назначение лекарственной терапии с применением ингибиторов интерлейкина при заболеваниях толстой кишки                  |
| K51.3 | Язвенный (хронический) ректосигмоидит | A25.18.001.001 | Назначение лекарственной терапии с применением ингибиторов фактора некроза опухоли альфа при заболеваниях толстой кишки |
| K51.4 | Псевдополипоз ободочной кишки         | A25.18.001.002 | Назначение лекарственной терапии с применением ингибиторов интерлейкина при заболеваниях толстой кишки                  |
| K51.4 | Псевдополипоз ободочной кишки         | A25.18.001.001 | Назначение лекарственной терапии с применением ингибиторов фактора некроза опухоли альфа при заболеваниях толстой кишки |
| K51.5 | Мукозный проктоколит                  | A25.18.001.002 | Назначение лекарственной терапии с применением ингибиторов интерлейкина при заболеваниях толстой кишки                  |
| K51.5 | Мукозный проктоколит                  | A25.18.001.001 | Назначение лекарственной терапии с применением ингибиторов фактора некроза опухоли альфа при заболеваниях толстой кишки |

|       |                                       |                |  |
|-------|---------------------------------------|----------------|--|
| K51.8 | Другие язвенные колиты                | A25.18.001.002 | Назначение лекарственной терапии с применением ингибиторов интерлейкина при заболеваниях толстой кишки   |
| K51.8 | Другие язвенные колиты                | A25.18.001.001 | Назначение лекарственной терапии с применением ингибиторов фактора некроза опухоли альфа при заболеваниях толстой кишки                            |
| K51.9 | Язвенный колит неуточненный           | A25.18.001.002 | Назначение лекарственной терапии с применением ингибиторов интерлейкина при заболеваниях толстой кишки   |
| K51.9 | Язвенный колит неуточненный           | A25.18.001.001 | Назначение лекарственной терапии с применением ингибиторов фактора некроза опухоли альфа при заболеваниях толстой кишки                            |
| L50.1 | Идиопатическая крапивница             | A25.09.001.001 | Назначение лекарственной терапии с применением прочих препаратов для лечения обструктивных заболеваний дыхательных путей для системного применения |
| L40.0 | Псориаз обыкновенный                  | A25.01.001.001 | Назначение лекарственной терапии с применением ингибиторов фактора некроза опухоли альфа при заболеваниях кожи                                     |
| L40.0 | Псориаз обыкновенный                  | A25.01.001.002 | Назначение лекарственной терапии с применением ингибиторов интерлейкина при заболеваниях кожи  |
| L40.1 | Генерализованный пустулезный псориаз  | A25.01.001.001 | Назначение лекарственной терапии с применением ингибиторов фактора некроза опухоли альфа при заболеваниях кожи                                     |
| L40.1 | Генерализованный пустулезный псориаз  | A25.01.001.002 | Назначение лекарственной терапии с применением ингибиторов интерлейкина при заболеваниях кожи  |
| M05.0 | Синдром Фелти                         | A25.04.001.002 | Назначение лекарственной терапии с применением ингибиторов интерлейкина при артропатиях, спондилопатиях  |
| M05.0 | Синдром Фелти                         | A25.04.001.001 | Назначение лекарственной терапии с применением ингибиторов фактора некроза опухоли альфа при артропатиях, спондилопатиях                           |
| M05.0 | Синдром Фелти                         | A25.04.001.005 | Назначение лекарственной терапии с применением селективных иммунодепрессантов при артропатиях, спондилопатиях                                      |
| M05.1 | Ревматоидная болезнь легкого (j99.0 ) | A25.04.001.001 | Назначение лекарственной терапии с применением ингибиторов фактора некроза опухоли альфа при артропатиях, спондилопатиях                           |

|       |  |                |  |
|-------|--|----------------|--|
| M05.1 | Ревматоидная болезнь легкого (j99.0 )                  | A25.04.001.002 | Назначение лекарственной терапии с применением ингибиторов интерлейкина при артропатиях, спондилопатиях                  |
| M05.1 | Ревматоидная болезнь легкого (j99.0 )                  | A25.04.001.005 | Назначение лекарственной терапии с применением селективных иммунодепрессантов при артропатиях, спондилопатиях            |
| M05.2 | Ревматоидный васкулит                                  | A25.04.001.001 | Назначение лекарственной терапии с применением ингибиторов фактора некроза опухоли альфа при артропатиях, спондилопатиях |
| M05.2 | Ревматоидный васкулит                                  | A25.04.001.002 | Назначение лекарственной терапии с применением ингибиторов интерлейкина при артропатиях, спондилопатиях                  |
| M05.2 | Ревматоидный васкулит                                  | A25.04.001.005 | Назначение лекарственной терапии с применением селективных иммунодепрессантов при артропатиях, спондилопатиях            |
| M05.3 | Ревматоидный артрит с вовлечением др. органов и систем | A25.04.001.001 | Назначение лекарственной терапии с применением ингибиторов фактора некроза опухоли альфа при артропатиях, спондилопатиях |
| M05.3 | Ревматоидный артрит с вовлечением др. органов и систем | A25.04.001.002 | Назначение лекарственной терапии с применением ингибиторов интерлейкина при артропатиях, спондилопатиях                  |
| M05.3 | Ревматоидный артрит с вовлечением др. органов и систем | A25.04.001.005 | Назначение лекарственной терапии с применением селективных иммунодепрессантов при артропатиях, спондилопатиях            |
| M05.8 | Другие серопозитивные ревматоидные артриты             | A25.04.001.002 | Назначение лекарственной терапии с применением ингибиторов интерлейкина при артропатиях, спондилопатиях                  |
| M05.8 | Другие серопозитивные ревматоидные артриты             | A25.04.001.001 | Назначение лекарственной терапии с применением ингибиторов фактора некроза опухоли альфа при артропатиях, спондилопатиях |
| M05.8 | Другие серопозитивные ревматоидные артриты             | A25.04.001.005 | Назначение лекарственной терапии с применением селективных иммунодепрессантов при артропатиях, спондилопатиях            |
| M05.9 | Серопозитивный ревматоидный артрит неуточненный        | A25.04.001.002 | Назначение лекарственной терапии с применением ингибиторов интерлейкина при артропатиях, спондилопатиях                  |
| M05.9 | Серопозитивный ревматоидный артрит неуточненный        | A25.04.001.001 | Назначение лекарственной терапии с применением ингибиторов фактора некроза опухоли альфа при                             |

|       |   |                |  |
|-------|---|----------------|--|
|       |   |                | артропатиях, спондилопатиях  |
| M05.9 | Серопозитивный ревматоидный артрит неуточненный             | A25.04.001.005 | Назначение лекарственной терапии с применением селективных иммунодепрессантов при артропатиях, спондилопатиях            |
| M06.0 | Серонегативный ревматоидный артрит                          | A25.04.001.002 | Назначение лекарственной терапии с применением ингибиторов интерлейкина при артропатиях, спондилопатиях                  |
| M06.0 | Серонегативный ревматоидный артрит                          | A25.04.001.001 | Назначение лекарственной терапии с применением ингибиторов фактора некроза опухоли альфа при артропатиях, спондилопатиях |
| M06.0 | Серонегативный ревматоидный артрит                          | A25.04.001.005 | Назначение лекарственной терапии с применением селективных иммунодепрессантов при артропатиях, спондилопатиях            |
| M06.1 | Болезнь Стилла, развившаяся у взрослых                      | A25.04.001.001 | Назначение лекарственной терапии с применением ингибиторов фактора некроза опухоли альфа при артропатиях, спондилопатиях |
| M06.1 | Болезнь Стилла, развившаяся у взрослых                      | A25.04.001.002 | Назначение лекарственной терапии с применением ингибиторов интерлейкина при артропатиях, спондилопатиях                  |
| M06.1 | Болезнь Стилла, развившаяся у взрослых                      | A25.04.001.005 | Назначение лекарственной терапии с применением селективных иммунодепрессантов при артропатиях, спондилопатиях            |
| M07.0 | Дистальная межфаланговая псориатическая артропатия (I40.5+) | A25.04.001.002 | Назначение лекарственной терапии с применением ингибиторов интерлейкина при артропатиях, спондилопатиях                  |
| M07.0 | Дистальная межфаланговая псориатическая артропатия (I40.5+) | A25.04.001.001 | Назначение лекарственной терапии с применением ингибиторов фактора некроза опухоли альфа при артропатиях, спондилопатиях |
| M07.0 | Дистальная межфаланговая псориатическая артропатия (I40.5+) | A25.04.001.005 | Назначение лекарственной терапии с применением селективных иммунодепрессантов при артропатиях, спондилопатиях            |
| M07.1 | Мутилирующий артрит (I40.5+)                                | A25.04.001.001 | Назначение лекарственной терапии с применением ингибиторов фактора некроза опухоли альфа при артропатиях, спондилопатиях |
| M07.1 | Мутилирующий артрит (I40.5+)                                | A25.04.001.002 | Назначение лекарственной терапии с применением ингибиторов интерлейкина при артропатиях, спондилопатиях                  |
| M07.1 | Мутилирующий артрит (I40.5+)                                | A25.04.001.005 | Назначение лекарственной терапии с применением селективных иммунодепрессантов при артропатиях,                           |

|       |  |                |  |
|-------|--|----------------|--|
|       |  |                | спондилопатиях   |
| M07.2 | Псориатический спондилит (I40.5+)      | A25.04.001.001 | Назначение лекарственной терапии с применением ингибиторов фактора некроза опухоли альфа при артропатиях, спондилопатиях |
| M07.2 | Псориатический спондилит (I40.5+)      | A25.04.001.002 | Назначение лекарственной терапии с применением ингибиторов интерлейкина при артропатиях, спондилопатиях                  |
| M07.2 | Псориатический спондилит (I40.5+)      | A25.04.001.005 | Назначение лекарственной терапии с применением селективных иммунодепрессантов при артропатиях, спондилопатиях            |
| M07.3 | Др. псориатические артропатии (I40.5+) | A25.04.001.001 | Назначение лекарственной терапии с применением ингибиторов фактора некроза опухоли альфа при артропатиях, спондилопатиях |
| M07.3 | Др. псориатические артропатии (I40.5+) | A25.04.001.002 | Назначение лекарственной терапии с применением ингибиторов интерлейкина при артропатиях, спондилопатиях                  |
| M07.3 | Др. псориатические артропатии (I40.5+) | A25.04.001.005 | Назначение лекарственной терапии с применением селективных иммунодепрессантов при артропатиях, спондилопатиях            |
| M08.0 | Юношеский ревматоидный артрит          | A25.04.001.002 | Назначение лекарственной терапии с применением ингибиторов интерлейкина при артропатиях, спондилопатиях                  |
| M08.0 | Юношеский ревматоидный артрит          | A25.04.001.001 | Назначение лекарственной терапии с применением ингибиторов фактора некроза опухоли альфа при артропатиях, спондилопатиях |
| M08.0 | Юношеский ревматоидный артрит          | A25.04.001.005 | Назначение лекарственной терапии с применением селективных иммунодепрессантов при артропатиях, спондилопатиях            |
| M08.1 | Юношеский анкилозирующий спондилит     | A25.04.001.001 | Назначение лекарственной терапии с применением ингибиторов фактора некроза опухоли альфа при артропатиях, спондилопатиях |
| M08.1 | Юношеский анкилозирующий спондилит     | A25.04.001.002 | Назначение лекарственной терапии с применением ингибиторов интерлейкина при артропатиях, спондилопатиях                  |
| M08.1 | Юношеский анкилозирующий спондилит     | A25.04.001.005 | Назначение лекарственной терапии с применением селективных иммунодепрессантов при артропатиях, спондилопатиях            |
| M08.2 | Юношеский артрит с системным началом   | A25.04.001.002 | Назначение лекарственной терапии с применением ингибиторов интерлейкина при артропатиях,                                 |



|       |  |                |  |
|-------|--|----------------|--|
|       |  |                | спондилопатиях   |
| M08.2 | Юношеский артрит с системным началом                   | A25.04.001.001 | Назначение лекарственной терапии с применением ингибиторов фактора некроза опухоли альфа при артропатиях, спондилопатиях |
| M08.2 | Юношеский артрит с системным началом                   | A25.04.001.005 | Назначение лекарственной терапии с применением селективных иммунодепрессантов при артропатиях, спондилопатиях            |
| M08.3 | Юношеский полиартрит (серонегативный)                  | A25.04.001.001 | Назначение лекарственной терапии с применением ингибиторов фактора некроза опухоли альфа при артропатиях, спондилопатиях |
| M08.3 | Юношеский полиартрит (серонегативный)                  | A25.04.001.002 | Назначение лекарственной терапии с применением ингибиторов интерлейкина при артропатиях, спондилопатиях                  |
| M08.3 | Юношеский полиартрит (серонегативный)                  | A25.04.001.005 | Назначение лекарственной терапии с применением селективных иммунодепрессантов при артропатиях, спондилопатиях            |
| M30.0 | Узелковый полиартериит                                 | A25.04.001.007 | Назначение лекарственной терапии с применением моноклональных антител при системных поражениях соединительной ткани      |
| M30.1 | Полиартериит с поражением легких [черджа-стросса]      | A25.04.001.007 | Назначение лекарственной терапии с применением моноклональных антител при системных поражениях соединительной ткани      |
| M30.2 | Ювенильный полиартериит                                | A25.04.001.007 | Назначение лекарственной терапии с применением моноклональных антител при системных поражениях соединительной ткани      |
| M30.2 | Ювенильный полиартериит                                | A25.04.001.002 | Назначение лекарственной терапии с применением ингибиторов интерлейкина при артропатиях, спондилопатиях                  |
| M30.2 | Ювенильный полиартериит                                | A25.04.001.001 | Назначение лекарственной терапии с применением ингибиторов фактора некроза опухоли альфа при артропатиях, спондилопатиях |
| M30.2 | Ювенильный полиартериит                                | A25.04.001.005 | Назначение лекарственной терапии с применением селективных иммунодепрессантов при артропатиях, спондилопатиях            |
| M30.3 | Слизисто-кожный лимфодулярный синдром [кавасаки]       | A25.04.001.007 | Назначение лекарственной терапии с применением моноклональных антител при системных поражениях соединительной ткани      |
| M30.8 | Другие состояния, связанные с узелковым полиартериитом | A25.04.001.007 | Назначение лекарственной терапии с применением моноклональных антител при системных поражениях                           |

|       |  |                |  |
|-------|--|----------------|--|
|       |  |                | соединительной ткани   |
| M31.0 | Гиперчувствительный ангиит                             | A25.04.001.007 | Назначение лекарственной терапии с применением моноклональных антител при системных поражениях соединительной ткани      |
| M31.1 | Тромботическая микроангиопатия                         | A25.04.001.007 | Назначение лекарственной терапии с применением моноклональных антител при системных поражениях соединительной ткани      |
| M31.2 | Смертельная срединная гранулема                        | A25.04.001.007 | Назначение лекарственной терапии с применением моноклональных антител при системных поражениях соединительной ткани      |
| M31.3 | Гранулематоз вегенера                                  | A25.04.001.007 | Назначение лекарственной терапии с применением моноклональных антител при системных поражениях соединительной ткани      |
| M31.4 | Синдром дуги аорты [такаясу]                           | A25.04.001.007 | Назначение лекарственной терапии с применением моноклональных антител при системных поражениях соединительной ткани      |
| M31.5 | Гигантоклеточный артериит с ревматической полимиалгией | A25.04.001.007 | Назначение лекарственной терапии с применением моноклональных антител при системных поражениях соединительной ткани      |
| M31.6 | Другие гигантоклеточные артерииты                      | A25.04.001.007 | Назначение лекарственной терапии с применением моноклональных антител при системных поражениях соединительной ткани      |
| M31.7 | Микроскопический полиангиит                            | A25.04.001.007 | Назначение лекарственной терапии с применением моноклональных антител при системных поражениях соединительной ткани      |
| M31.8 | Другие уточненные некротизирующие васкулопатии         | A25.04.001.007 | Назначение лекарственной терапии с применением моноклональных антител при системных поражениях соединительной ткани      |
| M31.9 | Некротизирующая васкулопатия неуточненная              | A25.04.001.007 | Назначение лекарственной терапии с применением моноклональных антител при системных поражениях соединительной ткани      |
| M33.0 | Юношеский дерматомиозит                                | A25.04.001.002 | Назначение лекарственной терапии с применением ингибиторов интерлейкина при артропатиях, спондилопатиях                  |
| M33.0 | Юношеский дерматомиозит                                | A25.04.001.001 | Назначение лекарственной терапии с применением ингибиторов фактора некроза опухоли альфа при артропатиях, спондилопатиях |
| M33.0 | Юношеский дерматомиозит                                | A25.04.001.005 | Назначение лекарственной терапии с применением селективных иммунодепрессантов при артропатиях,                           |

|       |   |                |  |
|-------|---|----------------|--|
|       |   |                | спондилопатиях   |
| M35.0 | Сухой синдром [шегнера]                                     | A25.04.001.007 | Назначение лекарственной терапии с применением моноклональных антител при системных поражениях соединительной ткани      |
| M35.1 | Другие перекрестные синдромы                                | A25.04.001.007 | Назначение лекарственной терапии с применением моноклональных антител при системных поражениях соединительной ткани      |
| M35.2 | Болезнь бехчета   | A25.04.001.007 | Назначение лекарственной терапии с применением моноклональных антител при системных поражениях соединительной ткани      |
| M35.3 | Ревматическая полимиалгия                                   | A25.04.001.007 | Назначение лекарственной терапии с применением моноклональных антител при системных поражениях соединительной ткани      |
| M35.4 | Диффузный (эозинофильный) фасциит                           | A25.04.001.007 | Назначение лекарственной терапии с применением моноклональных антител при системных поражениях соединительной ткани      |
| M35.5 | Многоочаговый фибросклероз                                  | A25.04.001.007 | Назначение лекарственной терапии с применением моноклональных антител при системных поражениях соединительной ткани      |
| M35.6 | Рецидивирующий панникулит вебера-крисчена                   | A25.04.001.007 | Назначение лекарственной терапии с применением моноклональных антител при системных поражениях соединительной ткани      |
| M35.7 | Гипермобильный синдром разболтанности, излишней подвижности | A25.04.001.007 | Назначение лекарственной терапии с применением моноклональных антител при системных поражениях соединительной ткани      |
| M35.8 | Другие уточненные системные поражения соединительной ткани  | A25.04.001.007 | Назначение лекарственной терапии с применением моноклональных антител при системных поражениях соединительной ткани      |
| M35.9 | Системные поражения соединительной ткани неуточненные       | A25.04.001.007 | Назначение лекарственной терапии с применением моноклональных антител при системных поражениях соединительной ткани      |
| M45   | Анкилозирующий спондилит                                    | A25.04.001.002 | Назначение лекарственной терапии с применением ингибиторов интерлейкина при артропатиях, спондилопатиях                  |
| M45   | Анкилозирующий спондилит                                    | A25.04.001.001 | Назначение лекарственной терапии с применением ингибиторов фактора некроза опухоли альфа при артропатиях, спондилопатиях |
| M45   | Анкилозирующий спондилит                                    | A25.04.001.005 | Назначение лекарственной терапии с применением селективных иммунодепрессантов при артропатиях,                           |

|       |   |            |  |
|-------|---|------------|--|
|       |   |            | спондилопатиях   |
| P07.0 | Крайне малая масса тела при рождении                        | A25.30.035 | Иммунизация против респираторно-синцитиальной вирусной (РСВ) инфекции с применением иммуноглобулина специфического (паливизумаб) |
| P07.1 | Другие случаи малой массы тела при рождении                 | A25.30.035 | Иммунизация против респираторно-синцитиальной вирусной (РСВ) инфекции с применением иммуноглобулина специфического (паливизумаб) |
| P07.2 | Крайняя незрелость  | A25.30.035 | Иммунизация против респираторно-синцитиальной вирусной (РСВ) инфекции с применением иммуноглобулина специфического (паливизумаб) |
| P07.3 | Другие случаи недоношенности                                | A25.30.035 | Иммунизация против респираторно-синцитиальной вирусной (РСВ) инфекции с применением иммуноглобулина специфического (паливизумаб) |
| P27.1 | Бронхолегочная дисплазия, возникшая в перинатальном периоде | A25.30.035 | Иммунизация против респираторно-синцитиальной вирусной (РСВ) инфекции с применением иммуноглобулина специфического (паливизумаб) |
| Q20.0 | Общий артериальный ствол                                    | A25.30.035 | Иммунизация против респираторно-синцитиальной вирусной (РСВ) инфекции с применением иммуноглобулина специфического (паливизумаб) |
| Q20.1 | Удвоение выходного отверстия правого желудочка              | A25.30.035 | Иммунизация против респираторно-синцитиальной вирусной (РСВ) инфекции с применением иммуноглобулина специфического (паливизумаб) |
| Q20.2 | Удвоение выходного отверстия левого желудочка               | A25.30.035 | Иммунизация против респираторно-синцитиальной вирусной (РСВ) инфекции с применением иммуноглобулина специфического (паливизумаб) |
| Q20.3 | Дискордантное желудочково-артериальное соединение           | A25.30.035 | Иммунизация против респираторно-синцитиальной вирусной (РСВ) инфекции с применением иммуноглобулина специфического (паливизумаб) |
| Q20.4 | Удвоение входного отверстия желудочка                       | A25.30.035 | Иммунизация против респираторно-синцитиальной вирусной (РСВ) инфекции с применением иммуноглобулина специфического (паливизумаб) |
| Q20.5 | Дискордантное предсердно-                                   | A25.30.035 | Иммунизация против респираторно-синцитиальной вирусной (РСВ)   |

|       |  |            |   |
|-------|--|------------|---|
|       | желудочковое<br>соединение   |            | инфекции с применением<br>иммуноглобулина специфического<br>(паливизумаб)   |
| Q20.6 | Изомерия ушка<br>предсердия  | A25.30.035 | Иммунизация против респираторно-<br>синцитиальной вирусной (РСВ)<br>инфекции с применением<br>иммуноглобулина специфического<br>(паливизумаб) |
| Q20.8 | Другие врожденные<br>аномалии сердечных<br>камер и соединений          | A25.30.035 | Иммунизация против респираторно-<br>синцитиальной вирусной (РСВ)<br>инфекции с применением<br>иммуноглобулина специфического<br>(паливизумаб) |
| Q20.9 | Врожденная аномалия<br>сердечных камер и<br>соединений<br>неуточненная | A25.30.035 | Иммунизация против респираторно-<br>синцитиальной вирусной (РСВ)<br>инфекции с применением<br>иммуноглобулина специфического<br>(паливизумаб) |
| Q21.0 | Дефект<br>межжелудочковой<br>перегородки                               | A25.30.035 | Иммунизация против респираторно-<br>синцитиальной вирусной (РСВ)<br>инфекции с применением<br>иммуноглобулина специфического<br>(паливизумаб) |
| Q21.1 | Дефект предсердной<br>перегородки                                      | A25.30.035 | Иммунизация против респираторно-<br>синцитиальной вирусной (РСВ)<br>инфекции с применением<br>иммуноглобулина специфического<br>(паливизумаб) |
| Q21.2 | Дефект предсердно-<br>желудочковой<br>перегородки                      | A25.30.035 | Иммунизация против респираторно-<br>синцитиальной вирусной (РСВ)<br>инфекции с применением<br>иммуноглобулина специфического<br>(паливизумаб) |
| Q21.3 | Тетрада фалло  | A25.30.035 | Иммунизация против респираторно-<br>синцитиальной вирусной (РСВ)<br>инфекции с применением<br>иммуноглобулина специфического<br>(паливизумаб) |
| Q21.4 | Дефектперегородки<br>между аортой и<br>легочной артерией               | A25.30.035 | Иммунизация против респираторно-<br>синцитиальной вирусной (РСВ)<br>инфекции с применением<br>иммуноглобулина специфического<br>(паливизумаб) |
| Q21.8 | Другие врожденные<br>аномалии сердечной<br>перегородки                 | A25.30.035 | Иммунизация против респираторно-<br>синцитиальной вирусной (РСВ)<br>инфекции с применением<br>иммуноглобулина специфического<br>(паливизумаб) |
| Q21.9 | Врожденная аномалия<br>сердечной перегородки<br>неуточненная           | A25.30.035 | Иммунизация против респираторно-<br>синцитиальной вирусной (РСВ)<br>инфекции с применением<br>иммуноглобулина специфического<br>(паливизумаб) |

|       |  |            |  |
|-------|--|------------|--|
| Q22.0 | Атрезия клапана легочной артерии                         | A25.30.035 | Иммунизация против респираторно-синцитиальной вирусной (РСВ) инфекции с применением иммуноглобулина специфического (паливизумаб) |
| Q22.1 | Врожденный стеноз клапана легочной артерии               | A25.30.035 | Иммунизация против респираторно-синцитиальной вирусной (РСВ) инфекции с применением иммуноглобулина специфического (паливизумаб) |
| Q22.2 | Врожденная недостаточность клапана легочной артерии      | A25.30.035 | Иммунизация против респираторно-синцитиальной вирусной (РСВ) инфекции с применением иммуноглобулина специфического (паливизумаб) |
| Q22.3 | Другие врожденные пороки клапана легочной артерии        | A25.30.035 | Иммунизация против респираторно-синцитиальной вирусной (РСВ) инфекции с применением иммуноглобулина специфического (паливизумаб) |
| Q22.4 | Врожденный стеноз трехстворчатого клапана                | A25.30.035 | Иммунизация против респираторно-синцитиальной вирусной (РСВ) инфекции с применением иммуноглобулина специфического (паливизумаб) |
| Q22.5 | Аномалия эбштейна  | A25.30.035 | Иммунизация против респираторно-синцитиальной вирусной (РСВ) инфекции с применением иммуноглобулина специфического (паливизумаб) |
| Q22.6 | Синдром правосторонней гипоплазии сердца                 | A25.30.035 | Иммунизация против респираторно-синцитиальной вирусной (РСВ) инфекции с применением иммуноглобулина специфического (паливизумаб) |
| Q22.8 | Другие врожденные аномалии трехстворчатого клапана       | A25.30.035 | Иммунизация против респираторно-синцитиальной вирусной (РСВ) инфекции с применением иммуноглобулина специфического (паливизумаб) |
| Q22.9 | Врожденная аномалия трехстворчатого клапана неуточненная | A25.30.035 | Иммунизация против респираторно-синцитиальной вирусной (РСВ) инфекции с применением иммуноглобулина специфического (паливизумаб) |
| Q23.0 | Врожденный стеноз аортального клапана                    | A25.30.035 | Иммунизация против респираторно-синцитиальной вирусной (РСВ) инфекции с применением иммуноглобулина специфического (паливизумаб) |
| Q23.1 | Врожденная недостаточность аортального клапана           | A25.30.035 | Иммунизация против респираторно-синцитиальной вирусной (РСВ) инфекции с применением  |

|       |   |            |  |
|-------|---|------------|--|
|       |   |            | иммуноглобулина специфического (паливизумаб)   |
| Q23.2 | Врожденный митральный стеноз  | A25.30.035 | Иммунизация против респираторно-синцитиальной вирусной (РСВ) инфекции с применением иммуноглобулина специфического (паливизумаб) |
| Q23.3 | Врожденная митральная недостаточность                               | A25.30.035 | Иммунизация против респираторно-синцитиальной вирусной (РСВ) инфекции с применением иммуноглобулина специфического (паливизумаб) |
| Q23.4 | Синдром левосторонней гипоплазии сердца                             | A25.30.035 | Иммунизация против респираторно-синцитиальной вирусной (РСВ) инфекции с применением иммуноглобулина специфического (паливизумаб) |
| Q23.8 | Другие врожденные аномалии аортального и митрального клапанов       | A25.30.035 | Иммунизация против респираторно-синцитиальной вирусной (РСВ) инфекции с применением иммуноглобулина специфического (паливизумаб) |
| Q23.9 | Врожденная аномалия аортального и митрального клапанов неуточненная | A25.30.035 | Иммунизация против респираторно-синцитиальной вирусной (РСВ) инфекции с применением иммуноглобулина специфического (паливизумаб) |
| Q24   | Другие врожденные аномалии [пороки развития] сердца                 | A25.30.035 | Иммунизация против респираторно-синцитиальной вирусной (РСВ) инфекции с применением иммуноглобулина специфического (паливизумаб) |
| Q24.0 | Декстрокардия   | A25.30.035 | Иммунизация против респираторно-синцитиальной вирусной (РСВ) инфекции с применением иммуноглобулина специфического (паливизумаб) |
| Q24.1 | Левокардия  | A25.30.035 | Иммунизация против респираторно-синцитиальной вирусной (РСВ) инфекции с применением иммуноглобулина специфического (паливизумаб) |
| Q24.2 | Трехпредсердное сердце  | A25.30.035 | Иммунизация против респираторно-синцитиальной вирусной (РСВ) инфекции с применением иммуноглобулина специфического (паливизумаб) |
| Q24.3 | Воронкообразный стеноз клапана легочной артерии                     | A25.30.035 | Иммунизация против респираторно-синцитиальной вирусной (РСВ) инфекции с применением иммуноглобулина специфического (паливизумаб) |
| Q24.4 | Врожденный  | A25.30.035 | Иммунизация против респираторно-   |

|       |                                      |            |  |
|-------|--------------------------------------|------------|--|
|       | субаортальный стеноз                 |            | синцитиальной вирусной (РСВ) инфекции с применением иммуноглобулина специфического (паливизумаб)                                 |
| Q24.5 | Аномалия развития коронарных сосудов | A25.30.035 | Иммунизация против респираторно-синцитиальной вирусной (РСВ) инфекции с применением иммуноглобулина специфического (паливизумаб) |

Название услуги включает наименование группы лекарственного препарата согласно АТХ-классификации и диагноз. В медицинской организации при назначении конкретного лекарственного препарата определяется его принадлежность к АТХ-группе и выбирается соответствующая услуга для кодирования. Закодированная услуга в дальнейшем в комбинации с диагнозом служит критерием отнесения к КСГ 302 круглосуточного и КСГ 111 дневного стационара.

Например, применение препарата, который согласно АТХ-классификации относится к группе «Ингибиторы фактора некроза опухоли альфа», кодируется услугами:

- A25.01.001.001 Назначение лекарственной терапии с применением ингибиторов фактора некроза опухоли альфа при заболеваниях кожи;
- A25.04.001.001 Назначение лекарственной терапии с применением ингибиторов фактора некроза опухоли альфа при артропатиях, спондилопатиях;
- A25.17.001.001 Назначение лекарственной терапии с применением ингибиторов фактора некроза опухоли альфа при заболеваниях тонкой кишки
- A25.18.001.001 Назначение лекарственной терапии с применением ингибиторов фактора некроза опухоли альфа при заболеваниях толстой кишки.

#### **КСГ 306 круглосуточного стационара «Установка, замена, заправка помп для лекарственных препаратов»**

Отнесение случая к данной КСГ производится по кодам услуг Номенклатуры:

- A11.17.003 Установка интестинальной помпы
- A11.17.003.001 Замена интестинальной помпы
- A11.23.007.001 Заправка баклофеновой помпы

#### **Реабилитационные КСГ**

Отнесение к КСГ, охватывающим случаи оказания реабилитационной помощи, производится по коду сложных и комплексных услуг Номенклатуры (раздел В) вне зависимости от диагноза.

Например, 4 услуги могут быть использованы для отнесения к КСГ «Медицинская нейрореабилитация» (КСГ 307 круглосуточного стационара и КСГ 113 дневного стационара):

1. B05.024.003 Услуги по реабилитации пациента, перенесшего черепно-мозговую травму
2. B05.024.002 Услуги по реабилитации пациента, перенесшего нейрохирургическую операцию



3. В05.024.001 Услуги по реабилитации пациента с переломом позвоночника

4. В05.023.001 Услуги по реабилитации пациента, перенесшего острое нарушение мозгового кровообращения

### **Оплата медицинской помощи с применением методов диализа**

Учитывая особенности оказания, пожизненный характер проводимого лечения и, соответственно, оплаты медицинской помощи при проведении процедур диализа, включающего различные методы, для оплаты указанных процедур, оказываемых в стационарных условиях и в условиях дневного стационара, применяется способ оплаты медицинской помощи за услугу. При этом дневной стационар может являться структурным подразделением медицинской организации (ее структурного подразделения), оказывающей первичную специализированную медико-санитарную или специализированную медицинскую помощь. Консервативное лечение хронических болезней почек и их осложнений проводится в условиях стационара и дневного стационара, острого почечного повреждения только в условиях стационара. При этом, при необходимости, стоимость услуги диализа с учетом их фактического выполненного количества, является составным компонентом оплаты случая лечения, применяемым дополнительно к оплате по КСГ в рамках одного случая лечения.

Пример в условиях стационара:

КСГ 113 в условиях стационара. Формирование, имплантация, реконструкция, удаление, смена доступа для диализа. Группа формируется исходя из соответствующих кодов МКБ-10 и кодов номенклатуры, обозначающих выполнение услуг, обеспечивающих доступ для диализа.

При этом стоимость услуги, с учетом количества фактически выполненных услуг, прибавляется в рамках одного случая лечения. Перечень рекомендованных тарифов (без учета коэффициента дифференциации) на оплату процедур диализа с учетом применения различных методов представлен в Приложении 4 к Рекомендациям. Поправочные коэффициенты: КУС, КСЛП, КУ распространяются только на КСГ. Применение поправочных коэффициентов к стоимости услуг недопустимо.

КСГ 112 в условиях стационара. Почечная недостаточность.

КСГ 112 (почечная недостаточность) включает острое и устойчивое нарушение функции почек (острая почечная недостаточность и хронические болезни почек). При этом стоимость услуги с учетом количества фактически выполненных услуг прибавляется в рамках одного случая лечения. Перечень рекомендованных тарифов (без учета коэффициента дифференциации) на оплату процедур диализа с учетом применения различных методов представлен в Приложении 4 к Рекомендациям. Поправочные коэффициенты: КУС, КСЛП, КУ распространяются только на КСГ. Применение поправочных коэффициентов к стоимости услуг недопустимо.

Пример в условиях дневного стационара:

КСГ 41 Лекарственная терапия у больных, получающих диализ.

Данная группа включает в себя затраты на лекарственные препараты для лечения и профилактики осложнений диализа (эритропоз стимулирующие

препараты, препараты железа, фосфат связывающие вещества, кальцимитетики, препараты витамина Д и др.).

При этом стоимость услуги, с учетом количества фактически выполненных услуг, прибавляется в рамках одного случая лечения.

Перечень рекомендованных тарифов (без учета коэффициента дифференциации) на оплату процедур диализа с учетом применения различных методов представлен в Приложении 4 к Рекомендациям. Поправочные коэффициенты: КУС, КСЛП, КУ распространяются только на КСГ. Применение поправочных коэффициентов к стоимости услуг недопустимо.

КСГ 42 Формирование, имплантация, удаление, смена доступа для диализа

Группа формируется исходя из соответствующих кодов МКБ-10 и кодов номенклатуры, обозначающих выполнение услуг, обеспечивающих доступ для диализа. При этом стоимость услуги с учетом количества фактически выполненных услуг прибавляется в рамках одного случая лечения. Перечень рекомендованных тарифов (без учета коэффициента дифференциации) на оплату процедур диализа с учетом применения различных методов представлен в Приложении 4 к Рекомендациям. Поправочные коэффициенты: КУС, КСЛП, КУ распространяются только на КСГ. Применение поправочных коэффициентов к стоимости услуг недопустимо.

Применение коэффициента дифференциации (при наличии) к стоимости услуги осуществляется с учетом доли расходов на заработную плату в составе тарифа на оплату медицинской помощи.

**Рекомендуемое среднее значение доли заработной платы в услуге диализа по данным учета фактических затрат**

| № | Код                           | Услуга   | Условия оказания                                     | Единица оплаты | Значение средней доли заработной платы, не менее, % | Значение средней доли заработной платы, не более, % |
|---|-------------------------------|--|--|----------------|---|---|
| 1 | A18.05.002;<br>A18.05.002.002 | Гемодиализ,<br>Гемодиализ<br>интермиттирующий<br>низкопоточный | стационарно,<br>дневной<br>стационар,<br>амбулаторно | услуга         | 20  | 40  |
| 2 | A18.05.002.001                | Гемодиализ<br>интермиттирующий<br>высокопоточный               | стационарно,<br>дневной<br>стационар,<br>амбулаторно | услуга         | 20  | 40  |
| 3 | A18.05.011                    | Гемодиафильтрация  | стационарно,<br>дневной<br>стационар,<br>амбулаторно | услуга         | 20  | 40  |
| 4 | A18.05.004                    | Ультрафильтрация<br>крови                                      | стационарно  | услуга         | 20  | 40  |
| 5 | A18.05.002.003                | Гемодиализ<br>интермиттирующий<br>продленный                   | стационарно  | услуга         | 20  | 40  |
| 6 | A18.05.003                    | Гемофильтрация крови   | стационарно  | услуга         | 20  | 40  |

|    |                |  |   |             |    |    |
|----|----------------|--|---|-------------|----|----|
| 7  | A18.05.004.001 | Ультрафильтрация крови продленная                                    | стационарно                                 | услуга      | 20 | 40 |
| 8  | A18.05.011.001 | Гемодиализация продленная  | стационарно                                 | услуга      | 20 | 40 |
| 9  | A18.05.002.005 | Гемодиализ продолжительный   | стационарно                                 | сутки       | 15 | 30 |
| 10 | A18.05.003.002 | Гемофильтрация крови продолжительная                                 | стационарно                                 | сутки       | 15 | 30 |
| 11 | A18.05.011.002 | Гемодиализация продолжительная                                       | стационарно                                 | сутки       | 15 | 30 |
| 12 | A18.30.001     | Перитонеальный диализ  | стационарно, дневной стационар, амбулаторно | день обмена | 15 | 30 |
| 13 | A18.30.001.001 | Перитонеальный диализ проточный                                      | стационарно                                 | день обмена | 15 | 30 |
| 14 | A18.30.001.002 | Перитонеальный диализ с использованием автоматизированных технологий | стационарно, дневной стационар, амбулаторно | день обмена | 15 | 30 |
| 15 | A18.30.001.003 | Перитонеальный диализ при нарушении ультрафильтрации                 | стационарно, дневной стационар, амбулаторно | день обмена | 15 | 30 |

Учитывая единственный, законодательно установленный, способ оплаты медицинской помощи, оказанной в условиях дневного стационара – законченный случай лечения заболевания, пожизненный характер проводимого лечения и постоянное количество процедур в месяц у подавляющего большинства пациентов, в целях учета выполненных объемов медицинской помощи в рамках реализации территориальной программы обязательного медицинского страхования за единицу объема в условиях дневного стационара принимается один месяц лечения.

В стационарных условиях необходимо к законченному случаю относить лечение в течение всего периода нахождения пациента в стационаре. При этом в период лечения, как в круглосуточном, так и в дневном стационаре, пациент должен обеспечиваться всеми необходимыми лекарственными препаратами, в том числе для профилактики осложнений.

Учитывая постоянный характер проводимого лечения, осуществляется ведение одной истории болезни стационарного больного (в связи с изданием Приказа Минздрава СССР от 05.10.1988 № 750 приказ № 1030 от 04.10.1980 утратил силу, однако, в Письме Минздравсоцразвития РФ от 30.11.2009 №14-6/242888 сообщено, что до издания нового альбома образцов учетных форм учреждения здравоохранения по рекомендации Минздрава России используют в своей работе для учета деятельности бланки, утвержденные Приказом № 1030) в течение календарного года (в том числе и в случае ведения электронной истории болезни), несмотря на количество законченных случаев лечения по данной нозологии у конкретного пациента (с момента начала проведения

диализа в текущем году до 31 декабря текущего года). При проведении экспертизы качества медицинской помощи необходимо оценивать обязательность проведения полном объеме процедур диализа, проводимого лечения в полном объеме, направленного на профилактику осложнений, помимо процедур диализа.

При проведении диализа в амбулаторных условиях оплата осуществляется за медицинскую услугу – одну процедуру экстракорпорального диализа и один день перитонеального диализа. В целях учета объемов медицинской помощи целесообразно учитывать лечение в течение одного месяца как одно обращение (в среднем 13 процедур экстракорпорального диализа, 12-14 в зависимости от календарного месяца, или ежедневные обмены с эффективным объемом диализата при перитонеальном диализе в течение месяца). При проведении диализа в амбулаторных условиях обеспечение лекарственными препаратами для профилактики осложнений осуществляется за счет других источников.

Тарифы на услуги устанавливаются дифференцированно по методам диализа (гемодиализ, гемодиализация, перитонеальный диализ). При этом, учитывая одинаковые затраты, абсолютная стоимость услуг диализа является одинаковой, независимо от условий и уровней его оказания и приведена в Приложении 4 к Рекомендациям. Применение поправочных коэффициентов к стоимости услуг недопустимо.

Применение коэффициента дифференциации (при наличии) к стоимости услуги осуществляется с учетом доли расходов на заработную плату в составе тарифа на оплату медицинской помощи. Учитывая постоянный характер проводимого лечения, рекомендуется ведение одной амбулаторной карты (учетная форма № 025/у) в течение календарного года (в том числе и в случае ведения электронной амбулаторной карты), несмотря на количество законченных случаев лечения по данной нозологии у конкретного пациента (с момента начала проведения диализа в текущем году до 31 декабря текущего года). При проведении экспертизы качества медицинской помощи необходимо оценивать обязательность проведения полном объеме процедур диализа, качества медицинской помощи оценивается на основе порядка оказания медицинской помощи, утвержденных Министерством здравоохранения Российской Федерации, клинических рекомендаций (протоколов лечения) по вопросам оказания медицинской помощи, разработанных и утвержденных медицинскими профессиональными некоммерческими организациями.

### **Оплата медицинской помощи в случае отторжения, отмирания трансплантата органов и тканей**

После операции, при дисфункции трансплантированного органа, ведением реципиентов трансплантата занимаются врачи специализированных отделений центров трансплантации в стационаре, а нефрологи наблюдают больных в позднем посттрансплантационном периоде, при поздней дисфункции трансплантата в условиях стационара и дневного стационара.

Учитывая особенности оказания проводимого лечения в стационарных условиях и дневном стационаре необходимо к законченному случаю относить лечение в течение всего периода нахождения пациента (2-3 недели). Отнесение

случая к данным группам осуществляется по коду МКБ. При этом в период лечения, как в круглосуточном, так и в дневном стационаре, пациент должен обеспечиваться всеми необходимыми лекарственными препаратами.

Пример в условиях стационара:

305 Отторжение, отмирание трансплантата органов и тканей

При этом при расчете стоимости необходимо учитывать поправочные коэффициенты (коэффициент сложности лечения пациентов (в том числе обусловленный наличием трансплантируемого органа), уровень оказания помощи).

Пример в условиях дневного стационара:

112 Отторжение, отмирание трансплантата органов и тканей

При этом при расчете стоимости необходимо учитывать поправочные коэффициенты (коэффициент сложности лечения пациентов (в том числе обусловленный наличием трансплантируемого органа), уровень оказания помощи).

При проведении экспертизы качества медицинской помощи необходимо оценивать обязательность проводимого лечения в полном объеме.

#### **10. Примерный порядок объединения медицинских организаций в однородные (по уровню затрат) группы с точки зрения потребности в затратах на организацию и оказание медицинской помощи с использованием факторов дифференциации**

Согласно Рекомендациям интегрированный коэффициент дифференциации подушевого норматива, определенный для каждой медицинской организации, рассчитывается по формуле:

$$КД_{инт} = КД_{пв} \times КД_{сп} \times КД_{пн} \times КД_{си} \times КД_{зп} \times КД_{суб} \quad (1)$$

Расчет значения интегрального коэффициента дифференциации для медицинской организации рекомендуется осуществлять по следующему алгоритму:

1) Определяются необходимые коэффициенты дифференциации, которые учитывают объективные различия в организации медицинской помощи прикрепившемуся населению к разным медицинским организациям из числа коэффициентов  $КД_{сп}$ ,  $КД_{пн}$ ,  $КД_{си}$ ,  $КД_{зп}$ ,  $КД_{суб}$ <sup>1</sup>.

2) По каждому коэффициенту дифференциации определяются значения.

С этой целью определяются группы однородных медицинских организаций с точки зрения потребности в затратах на организацию и оказание медицинской помощи.

Для объединения медицинских организаций в однородные (по уровню затрат) группы рекомендуется использовать следующие факторы дифференциации затрат (показатели):

---

<sup>1</sup>  $КД_{пв}$  является обязательным для применения.

По КД<sub>СП</sub> - «Количество отдельных (обособленных) структурных подразделений медицинской организации на 10 000 прикрепившегося населения»<sup>2</sup> или «Количество штатных работников со средним медицинским образованием отдельных (обособленных) структурных подразделений медицинской организации на 10 000 прикрепившегося населения».

По КД<sub>ПН</sub> - «Отдаленность отдельных структурных подразделений (ФАПы, кабинеты врачей общей практики и т.д.) от основной инфраструктуры медицинских организаций (например, центральных районных больниц)».

По КД<sub>СИ</sub> – «Количество прикрепившегося населения» (рекомендуется выделять следующие группы: до 10 тыс., более 10 тыс., более 100 тыс. прикрепившегося населения); «Уровень тарифов на коммунальные услуги» (если существуют отличия в разрезе медицинских организаций); «Уровень налогообложения» (если существуют отличия в разрезе медицинских организаций, например, по кадастровой стоимости имущества), «Уровень расходов на проведение диспансерного наблюдения с использованием дистанционных технологий» (при необходимости).

По КД<sub>ПВ</sub>, КД<sub>ЗП</sub>, КД<sub>СУБ</sub> – медицинские организации группируются в пределах интервалов индивидуальных значений.

Рекомендуется определить не более 3-5 групп медицинских организаций по каждому фактору дифференциации, исходя из уровня отклонения значения показателя дифференциации для медицинских организаций, имеющих прикрепившееся население, от среднего по всем медицинским организациям субъекта РФ, имеющих прикрепившееся население.

3) Предельные значения уровней отклонений значения показателя дифференциации по данной медицинской организации от среднего по субъекту РФ в целях формирования групп медицинских организаций определяются с учетом особенностей деятельности сети медицинских организаций в субъекте РФ. Расчетным методом определяются значения показателей дифференциации для каждой группы медицинских организаций, которое может составлять 1, больше 1, меньше 1. Расчет осуществляется на основании следующих данных:

– средний уровень затрат по выделенным группам медицинской организации по соответствующим направлениям расходов, рассчитанный на основе установленных нормативов штатной численности, нормативов затрат и тарифов на коммунальные услуги и содержание имущества, налоговых ставок и проч. (в расчете на одного прикрепившегося) (руб.);

– средние расходы по субъекту РФ по соответствующим направлениям расходов в расчете на одного прикрепившегося (руб.);

– удельный вес расходов по соответствующим направлениям расходов в общем объеме расходов, осуществляемых по подушечному способу (на основании данных о фактических расходах в отчетном периоде) (%).

Пример определения значений показателей дифференциации. Например, с учетом региональных особенностей сети медицинских организаций в субъекте РФ, выделены 4 группы учреждений по показателю дифференциации

---

<sup>2</sup> Без учета населения, проживающего в населенном пункте (например, районный центр), где располагается основная инфраструктура медицинской организации (например, здание ЦРБ).

«Количество отдельных (обособленных) структурных подразделений медицинской организации на 10 000 прикрепившегося населения» (ед.).

| Показатель   | Группы медицинских организаций |                       |                        |                 |
|--|--------------------------------|-----------------------|------------------------|-----------------|
|  | Группа 1                       | Группа 2              | Группа 3               | Группа 4        |
| Количество отдельных (обособленных) структурных подразделений медицинской организации на 10 000 прикрепившегося населения (ед.) <sup>3</sup>                                       | 6-7                            | 8-9                   | 10-12                  | 0               |
| Средние (нормативные) расходы в группе на содержание обособленных структурных подразделений в расчете на одного прикрепившегося (руб.)   | 500                            | 700                   | 1000                   | 0               |
| Средние расходы по субъекту РФ на содержание обособленных структурных подразделений в расчете на одного прикрепившегося (руб.)   | 400                            | 400                   | 400                    | 400             |
| Значение показателя дифференциации   | 1,25 (=500/400)                | 1,75 (=700/400)       | 2,5 (=1000/400)        | 0 (0/400)       |
| Удельный вес расходов на содержание обособленных структурных подразделений всех медицинских организаций субъектов РФ в общем объеме расходов, осуществляемых по подушевому способу | 0,15                           | 0,15                  | 0,15                   | 0,15            |
| Значение показателя дифференциации с учетом удельного веса расходов (КД <sub>СП</sub> )  | 1,04<br>(1+0,25*0,15)          | 1,11<br>(1+0,75*0,15) | 1,225<br>(=1+1,5*0,15) | 0,85 (1-1*0,15) |

Таким образом, в формуле (1) будут применяться полученные значения КД<sub>СП</sub> для соответствующих групп медицинских организаций.

4) Рассчитывается интегрированный коэффициент дифференциации подушевого норматива для медицинских организаций в соответствии с формулой (1).

5) Полученные значения интегрированного коэффициента дифференциации подушевого норматива ранжируются от максимального до минимального значения и, в случае существенных различий, объединяются в

<sup>3</sup> Интервалы показателей для формирования групп определяются с учетом особенности сети медицинских организаций и их отдельных (обособленных) структурных подразделений.

однородные группы с последующим расчетом средневзвешенного значения данного коэффициента для каждой группы ( $СКД_{ИНТ}^i$ ).

### 11. Подходы к формированию подушевого норматива оплаты медицинской помощи, оказываемой прикрепившемуся населению, с включением расходов на финансовое обеспечение медицинской помощи, оказанной в иных условиях (медицинской помощи, оказанной в стационарных условиях, в условиях дневного стационара), а также иными медицинскими организациями

В зависимости от состава расходов, включаемых в расчет подушевого норматива финансирования медицинских организаций, могут быть установлены следующие виды подушевых нормативов оплаты медицинской помощи для всех медицинских организаций, имеющих прикрепившееся население, или соответствующих групп медицинских организаций:

1) Расширенный подушевой норматив на собственную деятельность.

В данном подходе тарифом оплаты служит подушевой норматив, в состав которого включены расходы на оказание медицинской помощи на собственной базе медицинских организаций, включая оказание медицинской помощи в амбулаторных условиях, в условиях стационара, дневного стационара.

Данный подушевой норматив может применяться для медицинских организаций, имеющих прикрепившееся население, в составе которых структурные подразделения или филиалы оказывают медицинскую помощь в амбулаторных условиях, в условиях стационара, дневного стационара (например, центральные районные больницы, участковые больницы, медико-санитарные части и др.).

В состав подушевого норматива финансирования включаются расходы на оказание медицинской помощи в стационарных условиях и в условиях дневного стационара по основным медицинским специальностям и профилям, которые представлены во всех медицинских организациях одного уровня оказания медицинской помощи, имеющих прикрепившееся население.

Базовый (средний) подушевой норматив рассчитывается по следующей формуле:

$$ПН_{баз2} = \frac{(\Phi O_{СР}^{AMB} \times ЧЗ - OC_{ИСКР}^{AMB}) + (\Phi O_{СР}^{СТ} \times ЧЗ - OC_{ИСКР}^{СТ}) + (\Phi O_{СР}^{ДН-СТ} \times ЧЗ - OC_{ИСКР}^{ДН-СТ})}{ЧЗ}, \text{ где}$$

**ПН<sub>баз2</sub>** базовый (средний) подушевой норматив финансирования на собственную деятельность, рублей;

**$\Phi O_{СР}^{AMB}$**  средний размер финансового обеспечения медицинской помощи, оказанной в амбулаторных условиях медицинскими организациями, участвующими в реализации территориальной программы обязательного медицинского страхования данного субъекта Российской Федерации, в расчете на одно застрахованное лицо, рублей;



- $\Phi O_{CP}^{CT}$  средний размер финансового обеспечения медицинской помощи, оказанной в стационарных условиях медицинскими организациями, участвующими в реализации территориальной программы обязательного медицинского страхования данного субъекта Российской Федерации, в расчете на одно застрахованное лицо, рублей;
- $\Phi O_{CP}^{дн.ст.}$  средний размер финансового обеспечения медицинской помощи, оказанной в условиях дневного стационара медицинскими организациями, участвующими в реализации территориальной программы обязательного медицинского страхования данного субъекта Российской Федерации, в расчете на одно застрахованное лицо, рублей;
- $O C_{иск}^{амб}$  размер средств, направляемых на оплату медицинской помощи, оказываемой в амбулаторных условиях за единицу объема медицинской помощи, застрахованным в данном субъекте Российской Федерации лицам, рублей;
- $O C_{иск}^{ст}$  расходы на оказание медицинской помощи в стационарных условиях, исключаемые из состава подушевого норматива, рублей;
- $O C_{иск}^{дн.ст.}$  расходы на оказание медицинской помощи в условиях дневного стационара, исключаемые из состава подушевого норматива, рублей.

2) Подушевой норматив на комплексную медицинскую услугу с оплатой внешних услуг.

В данном подходе тарифом оплаты служит подушевой норматив, в состав которого включены расходы на оказание медицинской помощи по всем медицинским специальностям и профилям в амбулаторных условиях, стационарных условиях, условиях дневного стационара, медицинскими организациями на собственной базе и в других медицинских организациях по направлению медицинской организации, имеющей прикрепившееся население (для плановой медицинской помощи), или без направления (для экстренной госпитализации или неотложной медицинской помощи) (оплата внешних услуг).

Данный подушевой норматив может применяться для всех медицинских организаций, имеющих прикрепившееся население.

При данном подходе оплаты обязательным условием оплаты внешних услуг, оказываемых на плановой основе, является наличие направления медицинской организации, к которой прикреплено лицо, обратившееся за медицинской помощью.

Базовый (средний) подушевой норматив рассчитывается по следующей формуле:

$$ПН_{баз3} = \frac{(\Phi O_{CP}^{амб} \times Чз - OC_{иск}^{амб}) + (\Phi O_{CP}^{ст} \times Чз - OC_{иск}^{ст}) + (\Phi O_{CP}^{дн.ст.} \times Чз - OC_{иск}^{дн.ст.})}{Чз}$$

$\Phi O_{CP}^{амб}$  средний размер финансового обеспечения медицинской помощи, оказанной в амбулаторных условиях медицинскими организациями, участвующими в реализации территориальной программы обязательного медицинского страхования данного субъекта Российской Федерации, в расчете на одно застрахованное лицо, рублей;

$\Phi O_{CP}^{ст}$  средний размер финансового обеспечения медицинской помощи, оказанной в стационарных условиях медицинскими организациями, участвующими в реализации территориальной программы обязательного медицинского страхования данного субъекта Российской Федерации, в расчете на одно застрахованное лицо, рублей;

$\Phi O_{CP}^{дн.ст.}$  средний размер финансового обеспечения медицинской помощи, оказанной в условиях дневного стационара медицинскими организациями, участвующими в реализации территориальной программы обязательного медицинского страхования данного субъекта Российской Федерации, в расчете на одно застрахованное лицо, рублей;

$OC_{иск}^{амб}$  размер средств, направляемых на оплату медицинской помощи, оказываемой в амбулаторных условиях за единицу объема медицинской помощи, застрахованным в данном субъекте Российской Федерации лицам, рублей;

$OC_{иск}^{ст}$  расходы на оказание медицинской помощи в стационарных условиях, исключаемые из состава подушевого норматива, рублей;

$OC_{иск}^{дн.ст.}$  расходы на оказание медицинской помощи в условиях дневного стационара, исключаемые из состава подушевого норматива, рублей.

Из состава подушевого норматива могут исключаться расходы на медицинскую помощь (медицинские услуги), оказываемых в амбулаторных условиях, стационарных условиях, условиях дневного стационара, при соответствии следующим критериям:

– дорогостоящая или высокотехнологичная медицинская помощь;

– медицинская помощь, потребность на которую неравномерно распределена в разрезе медицинских организаций.

В подушевой норматив финансирования на прикрепившихся лиц (далее – подушевой норматив) также не включаются:

– расходы на финансовое обеспечение мероприятий по проведению всех видов диспансеризации и профилактических осмотров отдельных категорий граждан, порядки проведения которых установлены нормативно-правовыми актами;

– расходы на медицинскую помощь, оказываемую в неотложной форме;

– расходы на оплату стоматологической медицинской помощи, оказанной в амбулаторных условиях, стационарных условиях, условиях дневного стационара;

– расходы на оплату диализа в амбулаторных условиях, в условиях дневного стационара, в стационарных условиях.

Также в подушевой норматив финансирования на прикрепившихся лиц не включаются расходы на финансовое обеспечение медицинской помощи при социально-значимых заболеваниях (заболевания, передаваемые половым путем, туберкулез, ВИЧ-инфекции и синдром приобретенного иммунодефицита, психические расстройства и расстройства поведения) в случае их финансирования в рамках территориальной программы обязательного медицинского страхования.

При этом в субъекте Российской Федерации в подушевой норматив могут не включаться отдельные виды расходов (на медицинскую помощь по профилю «акушерство и гинекология» и т.п., расходы на оплату услуг магнитно-резонансной томографии и компьютерной томографии и других видов дорогостоящих исследований).

## **12. Мониторинг применения подушевого способа оплаты медицинской помощи, оказанной в амбулаторных условиях, в субъектах Российской Федерации**

Мониторинг применения подушевого способа оплаты медицинской помощи, оказанной в амбулаторных условиях, в субъектах Российской Федерации осуществляется с целью:

I. Определения оптимального подхода к формированию подушевого норматива оплаты медицинской помощи, оказываемой прикрепившемуся населению, в субъекте Российской Федерации;

II. Оценки соответствия установленных моделей рекомендуемым параметрам подушевого способа оплаты с учетом применяемого подхода к формированию подушевого норматива финансирования с помощью следующих показателей:

1) П 1.1. Доля расходов, осуществляемых по подушевому нормативу финансирования амбулаторной медицинской помощи, в общих фактических расходах на медицинскую помощь, оказанную в амбулаторных условиях в соответствии с территориальной программой ОМС (%).

Рекомендуемое значение показателя – не менее 50%, целевое – не менее 70% для варианта подушевого норматива финансирования медицинской помощи, оказываемой в амбулаторных условиях (ПНбаз1);

2) П 1.2. Доля расходов, осуществляемых по подушевому нормативу финансирования стационарной медицинской помощи, в общих фактических расходах на медицинскую помощь, оказанную в стационарных условиях в соответствии с территориальной программой ОМС (%).

П 1.3. Доля расходов, осуществляемых по подушевому нормативу финансирования медицинской помощи в условиях дневного стационара, в общих фактических расходах на медицинскую помощь, оказанную в условиях дневного стационара в соответствии с территориальной программой ОМС (%).

Рекомендуемое значение показателей – не менее 50%, целевое – не менее 70% для варианта расширенного подушевого норматива, рассчитанного на собственную деятельность (ПНбаз2);

Рекомендуемое значение показателя – 70%, целевое – не менее 90% для варианта подушевого норматива на комплексную медицинскую услугу с оплатой внешних услуг (ПНбаз3).

3) П 1.4. Доля расходов, осуществляемых по подушевому нормативу финансирования, в общих фактических расходах на оказание медицинской помощи в рамках территориальной программы ОМС (%).

Рекомендуемое значение показателя – не менее 50%, целевое – не менее 70% для варианта расширенного подушевого норматива, рассчитанного на собственную деятельность (ПНбаз2);

Рекомендуемое значение показателя – 70%, целевое – не менее 90% для варианта подушевого норматива на комплексную медицинскую услугу с оплатой внешних услуг (ПНбаз3).

4) П 1.5. Доля медицинских организаций, имеющих прикрепившееся население, у которых доля доходов от подушевого норматива на оказание медицинской помощи в амбулаторных условиях, в общем объеме доходов на оказание медицинской помощи в амбулаторных условиях составляет не менее 70%/не менее 50% (%);

5) П 1.6. Доля медицинских организаций, имеющих прикрепившееся население, у которых доля доходов от подушевого норматива на оказание медицинской помощи в амбулаторных условиях, стационарных условиях и условиях дневного стационара, в общем объеме доходов на оказание медицинской помощи в указанных условиях составляет не менее 70%/ не менее 50% (%).

III. Оценки влияния способа подушевого финансирования амбулаторной помощи на объемы, ресурсы и результаты деятельности медицинских организаций, имеющих прикрепившееся население с помощью следующих показателей:

1) Показатели, характеризующие объем и структуру деятельности амбулаторных учреждений:

П 2.1. Число посещений на 1 застрахованного в год (ед.).

П 2.2. Доля посещений медицинских работников, имеющих среднее образование, в общем числе посещений (%).

П 2.3. Структура посещений в 2016 году (%).

П 2.4. Среднее число обращений по поводу заболеваний на 1 застрахованного в год (ед.).

П 2.5. Среднее число посещений по поводу заболеваний на 1 застрахованного в год (ед.).

Показатели, отражающие фактические объемы посещений и обращений в связи с заболеваемостью отражают уровень интенсивности, масштаба и особенности организации деятельности медицинских организаций, предоставляющих медицинскую помощь в амбулаторных условиях. Высокая доля посещений средних медицинских работников, ведущих самостоятельный прием, характеризует особенности организации медицинской помощи в сельских населенных пунктах.

2) Показатели, характеризующие ресурсы и условия здравоохранения  
*Финансовые условия характеризуют показатели заработной платы:*

П 3.1. Средняя заработная плата врачей (руб.).

П 3.2. Отношение средней заработной платы врачей к средней по экономике (%).

*Кадровые характеризуют показатели:*

П 3.3. Нагрузка прикрепившихся лиц в расчете на одного врача участковой службы (чел.).

П 3.4. Доля врачей общей практики в общем числе врачей участковой службы (%).

*Здоровье населения характеризуют показатели:*

П 3.5. Общая заболеваемость (на 100 000 населения).

П 3.6. Первичная заболеваемость (на 100 000 населения).

П 3.7. Средний возраст населения (лет).

В совокупности данные показатели дают сбалансированную характеристику потребности населения в медицинской помощи.

*Условия организации оказания медицинской помощи характеризуют следующие показатели:*

П 3.8. Доля населения в малонаселенных пунктах (%).

П 3.9. Обеспеченность ФАПами (ед. на 1000 сельского населения).

3) Результативность деятельности амбулаторных учреждений

П 4.1. Частота вызовов скорой и неотложной медицинской помощи (ед. на 1000 прикрепившихся жителей).

П 4.2. Частота госпитализаций в круглосуточные стационары (ед. на 1000 прикрепившихся жителей).

П 4.3. Частота госпитализаций в круглосуточные и дневные стационары (ед. на 1000 прикрепившихся жителей).

П 4.4. Доля экстренных госпитализаций в общем объеме госпитализаций прикрепленного населения (%).

П 4.5. Доля больных с впервые установленной III - IV стадией злокачественных новообразований всех локализаций в общем числе больных с

впервые в жизни установленным диагнозом злокачественного новообразования (%).

П 4.6. Соотношения общей и первичной заболеваемости (%).

Использование результатов мониторинга осуществляется с целью:

- своевременности и рисков перехода к результативным моделям оплаты с большей финансовой самостоятельностью;
- применения механизмов нейтрализации рисков и стимулирования достижения результативности путем балансировки значимости показателей процесса и показателей результата деятельности амбулаторного звена;
- внутренних резервов амбулаторного сектора с целью повышения эффективности организации оказания медицинской помощи;
- внешних резервов для развития амбулаторного сектора за счет реструктуризации системы оказания медицинской помощи по видам и условиям оказания медицинской помощи (стационар, дневной стационар, поликлиники);
- соответствия текущей модели оплаты медицинской помощи условиям и достигнутым результатам здравоохранения.

**Рисунок 1.**Блок-схема группировки по коду диагноза

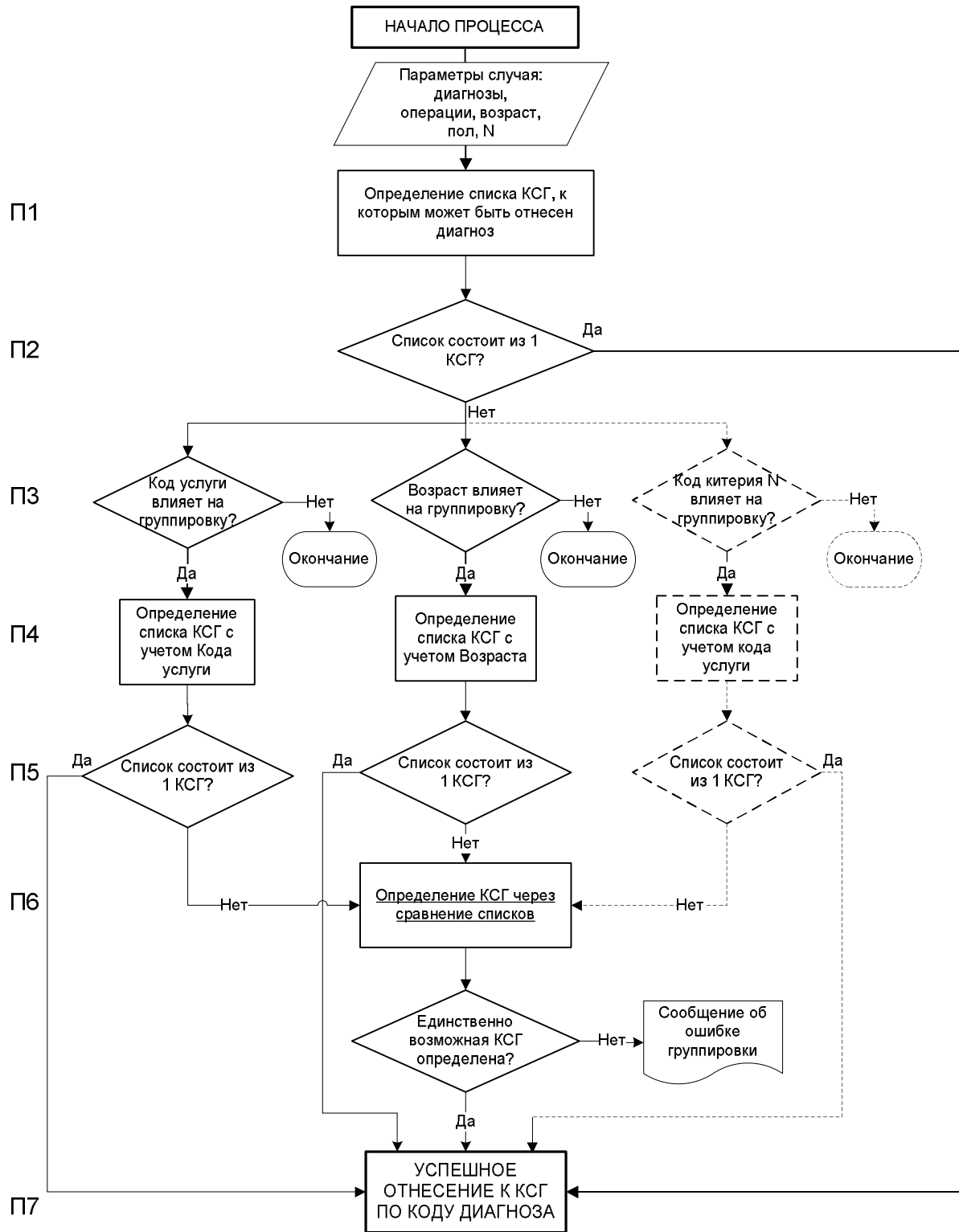


Рисунок 2. Блок-схема группировки по коду услуги

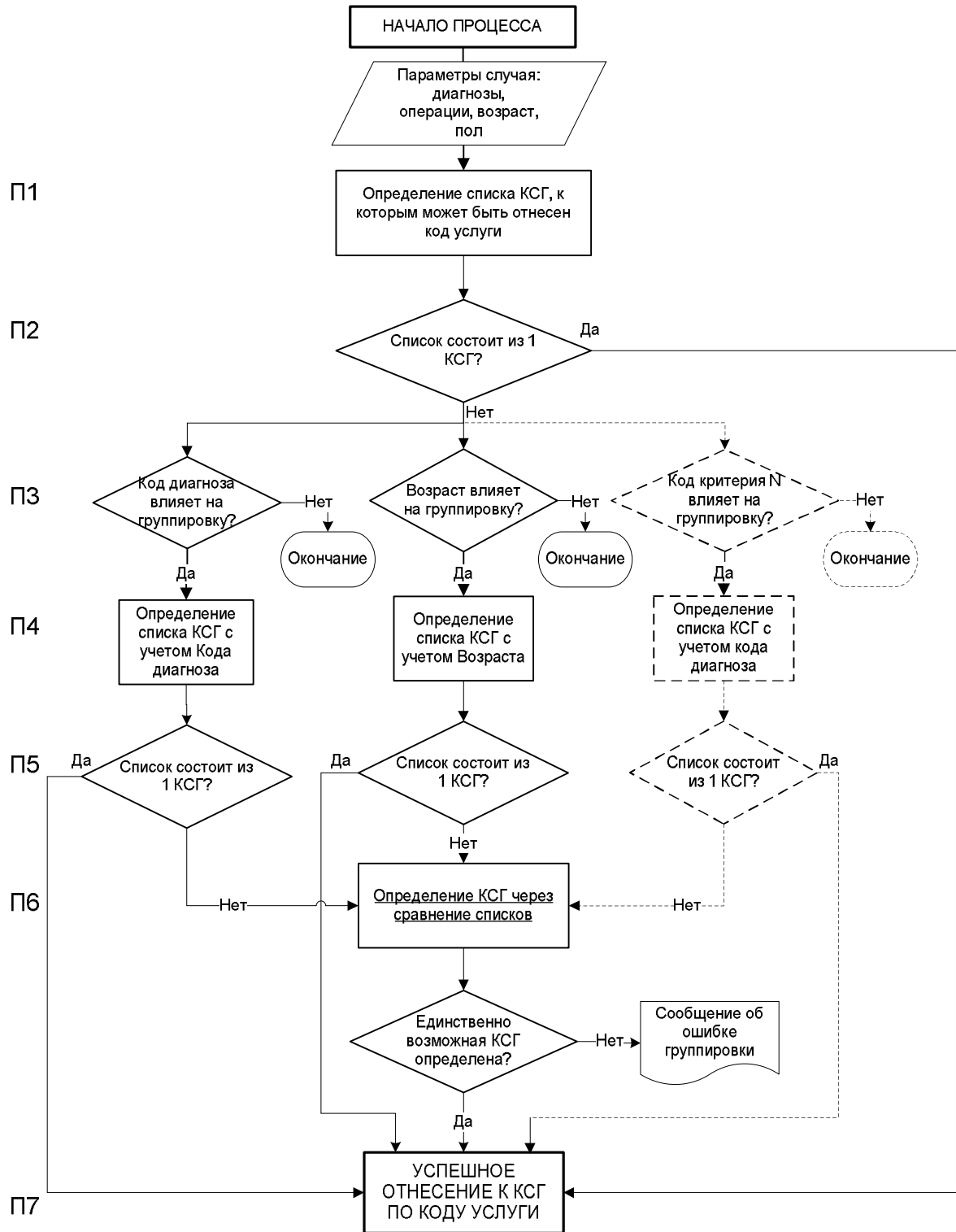




Рисунок 3. Полная блок-схема определения КСГ случая при наличии кода услуги

